

แผนพัฒนาภาค/แผนพัฒนากลุ่มจังหวัด/แผนพัฒนาจังหวัด

แผนพัฒนาภาคเหนือ (พ.ศ. ๒๕๖๖ - ๒๕๗๐)

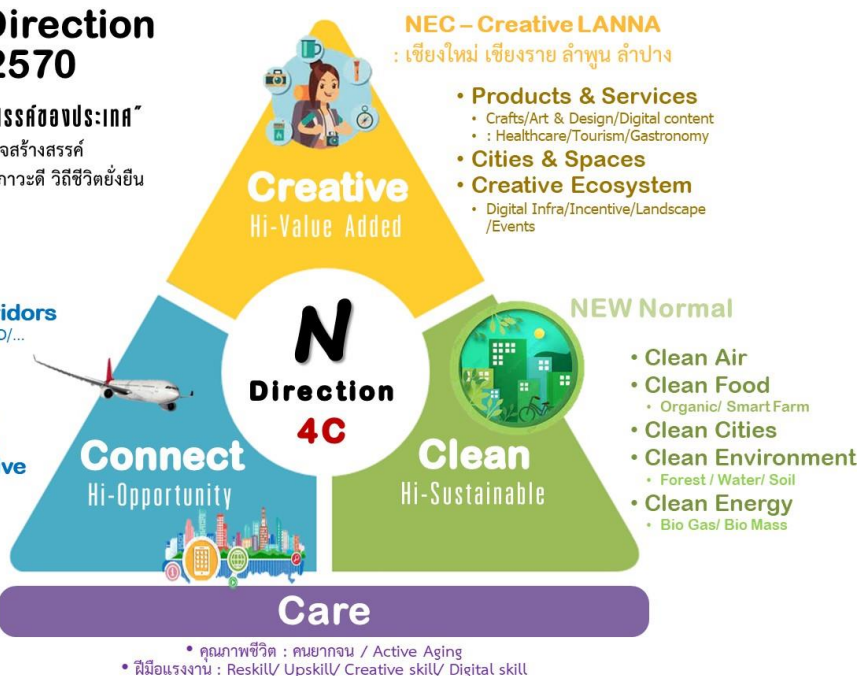
บทบาทของภาค ภาคเหนือมีทุนทางวัฒนธรรมและภูมิปัญญาท้องถิ่นที่มีอัตลักษณ์ มีฐานทรัพยากรธรรมชาติและแหล่งทรัพยากรชีวภาพที่หลากหลาย เป็นแหล่งวัตถุดิบที่สำคัญ รวมทั้งมีทำเลที่ตั้งที่มีศักยภาพเหมาะสมกับการเชื่อมโยงทั้งในประเทศและอนุภูมิภาค รวมทั้งพฤติกรรมของผู้บริโภคที่ให้ความสำคัญกับสุขภาพ และการบริโภคสินค้าที่เป็นมิตรกับสิ่งแวดล้อมมากขึ้น ดังนั้น การพัฒนาภาคเหนือจะต้องนำศักยภาพต่างๆของพื้นที่ มาใช้ในการต่อยอดการผลิตสินค้าและบริการที่มีศักยภาพและโอกาสเพื่อสร้างมูลค่าสูงตามแนวทางเศรษฐกิจสร้างสรรค์ รวมทั้งการใช้ประโยชน์จากการเชื่อมโยงกับประเทศเพื่อนบ้านในการเสริมสร้างขีดความสามารถของธุรกิจท้องถิ่นเพื่อขยายฐานเศรษฐกิจของภาค

ทิศทางการพัฒนาภาค มุ่งสู่การพัฒนาเป็นฐานเศรษฐกิจสร้างสรรค์ของประเทศ เชื่อมโยงกับอนุภูมิภาคและเติบโตอย่างยั่งยืน ตามแนวคิด “เศรษฐกิจสร้างสรรค์ สานสัมพันธ์ระหว่างพื้นที่ สุขภาวะดี วิถีชีวิตยั่งยืน โดยให้ความสำคัญกับการพัฒนา 4C ได้แก่ Creative พัฒนาเศรษฐกิจสร้างสรรค์มูลค่าสูง โดยการสร้างระบบนิเวศ เมืองและพื้นที่สร้างสรรค์ตลอดจนสามารถพัฒนาสู่การเป็นสินค้าและบริการสร้างสรรค์ Connect สร้างโอกาสในการเชื่อมโยงเศรษฐกิจภายในประเทศและกับอนุภูมิภาค ทั้งในส่วนองระเบียงเศรษฐกิจพิเศษ เขตเศรษฐกิจพิเศษชายแดน เมืองสร้างสรรค์ และกลุ่มผู้คนสร้างสรรค์ Clean พัฒนาการตามแนววิถีใหม่ (New Normal) บนฐานการเติบโตอย่างยั่งยืนของการอนุรักษ์สิ่งแวดล้อม การดูแลความสะอาดของเมือง และการใช้พลังงานสะอาดโดยคำนึงถึงCare ที่ให้ความสำคัญอย่างต่อเนื่องกับการดูแลผู้สูงอายุ และผู้ด้อยโอกาสในสังคมและพัฒนาศักยภาพแรงงาน

Northern Direction 2566-2570

เป็น “ฐานเศรษฐกิจสร้างสรรค์ของประเทศ”
ตามแนวคิด เศรษฐกิจสร้างสรรค์
สานสัมพันธ์ระหว่างพื้นที่ สุขภาวะดี วิถีชีวิตยั่งยืน

- **Economic Corridors**
 - EEC : Science Park/ R&D/...
 - NeEC : Bio Industry
 - SEC : Tourism
- **Subregion**
 - GMS/ AEC/ BIMSTEC
- **Creative Cities**
- **Digital & Creative People**



เป้าหมายรวม

๑. อัตราการเจริญเติบโตทางเศรษฐกิจของภาคเหนือขยายตัวเพิ่มขึ้น

แผนพัฒนาท้องถิ่น (พ.ศ.๒๕๖๖-๒๕๗๐)แก้ไข เพิ่มเติม เปลี่ยนแปลง ครั้งที่ ๑/๒๕๖๕
องค์การบริหารส่วนตำบลเวียงแก้ว อำเภอลี้ จังหวัดลำพูน

๒. สัมประสิทธิ์ความไม่เสมอภาค (Gini Coefficient) ในการกระจายรายได้ของภาคเหนือลดลง
แนวทางการพัฒนาภาคเหนือ (พ.ศ. ๒๕๖๖ - ๒๕๗๐)

**พัฒนาสู่การเป็นระเบียบเศรษฐกิจพิเศษภาคเหนือ Creative LANNA ในพื้นที่จังหวัด
เชียงใหม่ เชียงราย ลำพูน ลำปาง**

(๑) พัฒนา Creative Ecosystem การปรับภูมิทัศน์และสถาปัตยกรรมของเมือง การพัฒนาย่าน
สร้างสรรค์ การเพิ่มพื้นที่สร้างสรรค์ (Creative Space) การพัฒนาระบบสื่อสารโทรคมนาคม โครงสร้าง
พื้นฐานสำคัญ และสิ่งอำนวยความสะดวก รวมถึงการสนับสนุนปัจจัยที่เอื้อต่อการลงทุนของภาคเอกชน

(๒) พัฒนาอุตสาหกรรมสร้างสรรค์ระยะแรกมุ่งให้ความสำคัญกับกลุ่มอุตสาหกรรม ที่เป็น
Creative Original ซึ่งเป็นกลุ่มศิลปะต้นฉบับเชิงสร้างสรรค์ ได้แก่ (๑) กลุ่มอุตสาหกรรมงานฝีมือและ
หัตถกรรม (๒) กลุ่มอุตสาหกรรมศิลปะการแสดงและดนตรี (๓) กลุ่มอุตสาหกรรมทัศนศิลป์ และ (๔) กลุ่ม
Digital Content โดยการสร้างมูลค่าเพิ่มและอัตลักษณ์ของผลิตภัณฑ์จากภูมิปัญญา วัฒนธรรม การนำ
เทคโนโลยีและนวัตกรรมมาใช้ในกระบวนการผลิตออกแบบบรรจุภัณฑ์ การพัฒนาผู้ประกอบการ การสร้าง
เครือข่ายในการแลกเปลี่ยนเรียนรู้และกระตุ้นให้เกิดความคิดสร้างสรรค์เพื่อการพัฒนาผลิตภัณฑ์ ตลอดจน
ผลักดันให้นำแนวคิดและองค์ความรู้ด้านนวัตกรรมและเทคโนโลยีมาใช้ในกิจกรรมสร้างสรรค์

(๓) ส่งเสริมการตลาดและประชาสัมพันธ์ และการสร้างการรับรู้โดยสนับสนุนการจัดงานเทศกาล
สร้างสรรค์ระดับนานาชาติเพื่อสร้างจุดขายของพื้นที่ การส่งเสริมช่องทางการขายสินค้า สร้างสรรค์ที่
หลากหลาย การส่งเสริมการประชาสัมพันธ์และสร้างการรับรู้ให้กับผู้บริโภคและคนในพื้นที่ รวมทั้งเชื่อมโยง
กับการท่องเที่ยวและบริการที่เกี่ยวข้อง และเข้าร่วมเครือข่ายเมืองสร้างสรรค์ต่างประเทศ

พัฒนาการผลิตตามระบบเกษตรกรรมยั่งยืน เชื่อมโยงสู่อุตสาหกรรมแปรรูปมูลค่าสูง

(๑) ส่งเสริมการผลิตสินค้าเกษตรให้ได้มาตรฐานเกษตรปลอดภัย ต่อยอดสู่มาตรฐานเกษตรอินทรีย์
ทั้งระดับชุมชนและมาตรฐานสากล และสนับสนุนการทำเกษตรอินทรีย์วิถีชาวบ้านที่สามารถพัฒนาเป็น
เกษตรอินทรีย์เชิงพาณิชย์

(๒) ส่งเสริมการนำเทคโนโลยี นวัตกรรมและภูมิปัญญามาใช้ในกระบวนการผลิต สนับสนุนการวิจัย
และพัฒนาทางการเกษตรทั้งระบบ เพื่อเพิ่มประสิทธิภาพการผลิตทางการเกษตรทั้งเชิง ปริมาณและ
คุณภาพ ส่งเสริมแนวคิด Food Valley ตลอดจนพัฒนาศักยภาพเกษตรกรให้เป็นเกษตรกรอัจฉริยะ

(๓) พัฒนาอุตสาหกรรมชีวภาพตลอดห่วงโซ่มูลค่าในพื้นที่ภาคเหนือตอนล่างเชื่อมโยงกับ
อุตสาหกรรมฐานชีวภาพของภาคตะวันออกเฉียงเหนือ สนับสนุนการวิจัยและพัฒนาเพื่อยกระดับการผลิต
สินค้าเกษตรที่เป็นวัตถุดิบในอุตสาหกรรมชีวภาพ

พัฒนาการท่องเที่ยวและบริการบนฐานภูมิปัญญาและวัฒนธรรม เน้นกลุ่มท่องเที่ยวที่มี
ศักยภาพ ได้แก่ (๑) กลุ่มท่องเที่ยวเชิงวัฒนธรรมและวิถีชีวิต (๒) กลุ่มท่องเที่ยวเชิงธรรมชาติ (๓)
กลุ่มท่องเที่ยวเชิงธุรกิจ (MICE) และ (๔) กลุ่มธุรกิจบริการสุขภาพ

(๑) พัฒนาแหล่งท่องเที่ยวและรูปแบบบริการด้านการท่องเที่ยวให้มีคุณภาพ และสามารถสร้าง
มูลค่าเพิ่มได้อย่างยั่งยืน โดยการยกระดับแหล่งท่องเที่ยวให้มีคุณภาพตามมาตรฐานสากล พัฒนากิจกรรม
การท่องเที่ยวและบริการรูปแบบใหม่ที่มีความเชื่อมโยงกับทุนทางวัฒนธรรมและภูมิปัญญาท้องถิ่น
ตลอดจนสนับสนุนการเชื่อมโยงระหว่างการท่องเที่ยวและบริการสุขภาพ เพื่อการพัฒนาสู่อุตสาหกรรม

การแพทย์ครบวงจร (Medical Hub) และยกระดับมาตรฐานการให้บริการด้านการท่องเที่ยวเชิงสุขภาพให้ มีคุณภาพมากขึ้น รวมทั้งสนับสนุนการเชื่อมโยงกับกลุ่มธุรกิจอื่นในห่วงโซ่คุณค่าการท่องเที่ยว

(๒) พัฒนาปัจจัยสนับสนุนการบริการด้านการท่องเที่ยว โดยพัฒนารูปแบบการท่องเที่ยวและ กำหนดกลุ่มนักท่องเที่ยวที่เหมาะสม พัฒนาโครงสร้างพื้นฐานเพื่ออำนวยความสะดวกในการท่องเที่ยว สนับสนุนการนำนวัตกรรมและเทคโนโลยีมาใช้ในการยกระดับคุณภาพการให้บริการ พัฒนาศักยภาพ บุคลากรด้านการท่องเที่ยวให้มีมาตรฐานและมีความเชี่ยวชาญ รวมทั้งส่งเสริมการเชื่อมโยงเครือข่ายด้าน การท่องเที่ยว ตลอดจนส่งเสริมการตลาดและประชาสัมพันธ์

เสริมศักยภาพของเมืองและพื้นที่เขตเศรษฐกิจพิเศษชายแดนเพื่อรองรับการขยายตัว ทาง เศรษฐกิจ และเอื้อต่อการอยู่อาศัย

(๑) วางผังเมืองทั้งเมืองหลัก เมืองรอง และเมืองชายแดน เพื่อรองรับการขยายตัวทางเศรษฐกิจ ควบคู่กับการเป็นเมืองนำอยู่พัฒนาโครงสร้างพื้นฐานเมือง พัฒนาเครือข่ายเทคโนโลยีสารสนเทศ และการ สื่อสารที่มีประสิทธิภาพสูงเพื่อรองรับสังคมดิจิทัล พัฒนาระบบบริหารจัดการสิ่งแวดล้อมเมืองอย่างมี ประสิทธิภาพเพื่อการพัฒนาเมืองอย่างยั่งยืน

(๒) สนับสนุนการขับเคลื่อนเขตเศรษฐกิจพิเศษชายแดนของภาค พัฒนาโครงข่ายเส้นทางและ ระบบขนส่งย่อยที่เชื่อมต่อกับระบบหลักของประเทศและอนุภูมิภาคตามแนวระเบียงเศรษฐกิจ เหนือ-ใต้ และแนวตะวันออก-ตะวันตก ซึ่งจะรองรับการเป็นพื้นที่เศรษฐกิจสำคัญเชื่อมโยงอนุภูมิภาค GMS BIMSTEC และ AEC

พัฒนาและยกระดับคุณภาพชีวิต เพื่อแก้ไขปัญหาความยากจน พัฒนาผู้สูงอายุสู่การ เป็น ผู้สูงอายุที่มีศักยภาพ (Active Aging) และพัฒนาทักษะฝีมือแรงงาน

(๑) แก้ไขปัญหาความยากจนและพัฒนาคุณภาพชีวิต โดยส่งเสริมการพัฒนาเศรษฐกิจฐานราก พัฒนาทักษะด้านอาชีพแก่คนยากจนให้ตรงกลุ่มเป้าหมายเพื่อสร้างโอกาสในการเพิ่มรายได้ ให้เพียงพอต่อ การดำรงชีวิต โดยใช้ฐานข้อมูลด้านความยากจนที่มีอยู่ และส่งเสริมการเข้าถึงบริการภาครัฐให้ครอบคลุม อาทิ บริการด้านการศึกษา และสาธารณสุข

(๒) พัฒนาผู้สูงอายุสู่การเป็นผู้สูงอายุที่มีศักยภาพ (Active Aging) โดยการพัฒนา ระบบการดูแล ผู้สูงอายุ ส่งเสริมอาชีพและการมีงานทำตามศักยภาพของผู้สูงอายุ รวมทั้งส่งเสริมการเรียนรู้ ตลอดชีวิตและ สนับสนุนการใช้ภูมิปัญญาของผู้สูงอายุในการพัฒนากลุ่มวิสาหกิจชุมชน

(๓) พัฒนาทักษะฝีมือแรงงาน ให้สอดคล้องกับความต้องการของตลาดแรงงาน แนวทาง การ พัฒนาเศรษฐกิจสร้างสรรค์ และการพัฒนาอุตสาหกรรมเป้าหมายในพื้นที่ โดยการยกระดับทักษะเดิมให้ สูงขึ้น (Upskill) และการพัฒนาศักยภาพเสริมทักษะใหม่ (Reskill)

อนุรักษ์และฟื้นฟูป่าต้นน้ำ พัฒนาระบบบริหารจัดการน้ำที่มีความสมดุลป้องกันและแก้ไข ปัญหาหมอกควัน ปัญหาสิ่งแวดล้อมเมือง

(๑) อนุรักษ์ฟื้นฟูระบบนิเวศและป่าไม้ในพื้นที่ป่าต้นน้ำ โดยให้ความสำคัญกับการฟื้นฟู ป่าต้นน้ำที่ เสื่อมโทรมให้มีความอุดมสมบูรณ์ ตลอดจนส่งเสริมการปลูกป่าเพื่อเพิ่มพื้นที่ป่าต้นน้ำ สร้างฝายชะลอน้ำ ปลูกพืชที่ช่วยอนุรักษ์ดินและน้ำ ป้องกันแก้ไขปัญหาการบุกรุกทำลายพื้นที่ป่า ส่งเสริมการมีส่วนร่วมของทุก

ภาคส่วนในพื้นที่/สนับสนุนการสร้างเครือข่ายการดูแลรักษาป่า ประชาสัมพันธ์ ให้ความรู้และสร้างจิตสำนึกของประชาชนถึงความสำคัญของทรัพยากรป่าไม้

(๒) พัฒนาการบริหารจัดการน้ำในลักษณะนิเวศลุ่มน้ำ โดยพัฒนาแหล่งกักเก็บน้ำในพื้นที่ตามความเหมาะสมทางภูมิสังคม เพื่อให้เกิดความสมดุลทั้งในด้านการจัดหาและการใช้เพื่ออุปโภค บริโภค การรักษาระบบนิเวศน์ทางน้ำ การเกษตรกรรม และการอุตสาหกรรม เชื่อมโยงแหล่งน้ำระดับต่างๆ ให้ มีประสิทธิภาพในการกระจายน้ำอย่างทั่วถึง เร่งรัดการรักษาพื้นที่ชุ่มน้ำอย่างจริงจัง อนุรักษ์ พื้นฟูและใช้ประโยชน์แหล่งน้ำอย่างยั่งยืน

(๓) แก้ไขปัญหาหมอกควัน โดยสนับสนุนการประยุกต์ใช้วิธีการด้วยรูปแบบที่เกิด ผลสำเร็จมาแล้ว ในหลายพื้นที่ และปรับให้เหมาะสมกับวิถีชีวิตของชุมชน เน้นการมีส่วนร่วมแก้ไขปัญหาจาก ทุกภาคส่วนในการแสวงหาความรู้/เทคโนโลยีใหม่ที่จะเป็นทางเลือกให้เลิกพฤติกรรมเผาวัสดุทางการเกษตร มีการจัดตั้งเครือข่ายการเฝ้าระวังในพื้นที่/การลาดตระเวนเพื่อป้องปรามผู้ลักลอบฝ่าฝืนกฎหมายและบังคับใช้ข้อกฎหมายต่างๆ ที่เกี่ยวข้องอย่างเข้มงวดจริงจังและรวดเร็ว

(๔) ลดปัญหาสิ่งแวดล้อมเมืองและชุมชน โดยจัดให้มีระบบกำจัดขยะและน้ำเสียด้วย เทคโนโลยีที่เหมาะสม สนับสนุนให้ทุกภาคส่วนมีส่วนร่วมในการแก้ไขปัญหาสิ่งแวดล้อมในหลากหลายรูปแบบ อาทิ การคัดแยกขยะที่ต้นทาง ลดการเกิดขยะ การนำขยะกลับมาใช้ซ้ำให้เกิดประโยชน์ ส่งเสริมการสร้างความเข้าใจและความตระหนักรู้ให้กับประชาชนเพื่อปรับเปลี่ยนวิถีชีวิตแบบใหม่ที่เป็นมิตรกับสิ่งแวดล้อม ใช้มาตรการจูงใจในการลดขยะควบคู่กับมาตรการทางกฎหมายให้เกิดผลในทางปฏิบัติ

(๕) เตรียมความพร้อมเพื่อรองรับกับภัยพิบัติทางธรรมชาติโดยสนับสนุนองค์ความรู้ การจัดการภัยพิบัติให้มีประสิทธิภาพ พัฒนาระบบฐานข้อมูลการสื่อสารโทรคมนาคม ส่งเสริมการพัฒนาวิทยาศาสตร์และเทคโนโลยีด้านการจัดการภัยพิบัติเพื่อเพิ่มขีดความสามารถในการจัดการภัยพิบัติ และเพิ่มขีดความสามารถในการรองรับ/ปรับตัวต่อการเปลี่ยนแปลงสภาพภูมิอากาศ โดยการพัฒนาองค์ความรู้และเครื่องมือในการบริหารจัดการเพื่อรองรับกับความท้าทายจากการเปลี่ยนแปลงสภาพภูมิอากาศ

แผนงานพัฒนาภาคเหนือ (พ.ศ. ๒๕๖๖ - ๒๕๗๐)

➤ แผนงานพัฒนาอุตสาหกรรมสร้างสรรค์ล้านนา (Creative LANNA)

(๑) **สาระสำคัญ** พัฒนาพื้นที่ใน ๔ จังหวัดภาคเหนือตอนบน ๑ ได้แก่ เชียงใหม่ เชียงราย ลำพูน และ ลำปาง ซึ่งพื้นที่จังหวัดกลุ่มนี้มีความโดดเด่นของอารยธรรมล้านนาที่มีความเชื่อมโยงกันอย่างชัดเจน และมีการพัฒนาเกี่ยวเนื่องสู่ภาคเศรษฐกิจทั้งการท่องเที่ยวบริการและผลิตภัณฑ์ต่อเนื่อง โดยนำทุนทางวัฒนธรรมมาใช้ในการสร้างคุณค่าให้แก่สินค้าอุตสาหกรรมสร้างสรรค์ ซึ่งจะส่งผลต่อการขยายตัวทางเศรษฐกิจของพื้นที่และประชาชนในวงกว้าง

(๒) ห่วงโซ่คุณค่า (Value Chain) ของแผนงาน

ต้นทาง	กลางทาง	ปลายทาง
พัฒนา Creative Ecosystem <ul style="list-style-type: none"> • ปรับภูมิทัศน์และสถาปัตยกรรมของเมือง • พัฒนาย่านสร้างสรรค์ • พัฒนาระบบสื่อสารโทรคมนาคม โครงสร้างพื้นฐานสำคัญ และสิ่งอำนวยความสะดวก • สนับสนุนปัจจัยที่เอื้อต่อการลงทุนของภาคเอกชน 	พัฒนาอุตสาหกรรมสร้างสรรค์ <ul style="list-style-type: none"> • สร้างมูลค่าเพิ่มและอัตลักษณ์ของผลิตภัณฑ์ • พัฒนาผู้ประกอบการ และทรัพยากรบุคลากร รวมทั้งการสร้างเครือข่าย • ส่งเสริมงานวิจัยและการพัฒนาฐานข้อมูลที่เกี่ยวข้อง รวมทั้งการประยุกต์ใช้ให้เกิดประโยชน์ 	สร้าง Brand การส่งเสริมการตลาด และประชาสัมพันธ์และการสร้างการรับรู้ <ul style="list-style-type: none"> • สนับสนุนการจัดงานเทศกาล สร้างสรรค์ระดับนานาชาติ • ส่งเสริมช่องทางการขายสินค้าสร้างสรรค์ • ส่งเสริมการประชาสัมพันธ์และสร้างการรับรู้ให้กับผู้บริโภคและคนในพื้นที่ • เชื่อมโยงกับการท่องเที่ยวและการบริการที่เกี่ยวข้อง • เข้าร่วมเครือข่ายเมืองสร้างสรรค์ต่างประเทศ

➤ แผนพัฒนาการผลิตตามระบบเกษตรกรรมยั่งยืน เชื่อมโยงสู่อุตสาหกรรมแปรรูปมูลค่าสูง

(๑) **สาระสำคัญ** ภาคเกษตรมีบทบาทสำคัญต่อการพัฒนาภาคเหนือในด้านการสร้างความมั่นคงทางอาหารและการสร้างรายได้แก่ประชากรจำนวนมากในพื้นที่ อีกทั้งภาคเหนือมีความหลากหลายทางชีวภาพ (Biodiversity) โดยมีการปลูกพืชเมืองหนาวในภาคเหนือตอนบน และการปลูกพืชไร่และข้าวในภาคเหนือตอนล่าง ซึ่งการเพิ่มขีดความสามารถการแข่งขันภาคเกษตรโดยการพัฒนาเกษตรกรรม ยั่งยืน และเชื่อมโยงสู่อุตสาหกรรมแปรรูปมูลค่าสูง จะช่วยยกระดับผลิตภาพการผลิตและสร้างมูลค่าเพิ่มให้กับผลิตภัณฑ์และสินค้าเกษตร ช่วยเพิ่มรายได้แก่เกษตรกรและสร้างการเติบโตที่เป็นมิตรกับสิ่งแวดล้อม

(๒) ห่วงโซ่คุณค่า (Value Chain) ของแผนงาน

ต้นทาง	กลางทาง	ปลายทาง
<ul style="list-style-type: none"> ● จัดทำฐานข้อมูลและปรับปรุงกฎหมายให้เอื้อต่อการพัฒนาอุตสาหกรรมชีวภาพ ● บริหารจัดการปัจจัยการผลิตและสร้างเครือข่าย ● เกษตรกรตระหนักถึงความปลอดภัยของการผลิตสินค้าเกษตร ● สามารถควบคุมดูแลคุณภาพ และตรวจสอบย้อนกลับได้ ● ใช้ประโยชน์จากงานวิจัย ● สนับสนุนการนำเทคโนโลยีและเครื่องจักรกลมาใช้เพื่อเพิ่มผลผลิตควบคุมคุณภาพ ● มีฐานข้อมูลทางกายภาพของพื้นที่ที่ทันสมัย เช่น ศักยภาพแหล่งน้ำ พยากรณ์อากาศ ชุดดิน สามารถเข้าถึงได้ ● วางแผนการผลิตที่เป็นระบบ ไม่ให้เกิดซัพพลายส่วนเกิน ● พันธุ์พืช สัตว์ ที่มีคุณภาพ ทนสภาพแวดล้อม ให้ผลผลิตสูง ต้านทานโรค <ul style="list-style-type: none"> ● มีสารชีวภัณฑ์ที่เพียงพอ ไม่ทำลายสิ่งแวดล้อม (Green Production) ● เพิ่มศักยภาพเกษตรกรรุ่นใหม่ให้เป็นผู้ประกอบการ ● ให้ความสำคัญแหล่งน้ำที่ใช้ใน การผลิตไม่ปนเปื้อนสารเคมี 	<ul style="list-style-type: none"> ● ส่งเสริมการวิจัย และพัฒนาเทคโนโลยีการผลิตชีวภาพ ● ฐานข้อมูลผู้ผลิต ผู้จำหน่าย ผลผลิต เกษตรอินทรีย์ เกษตรปลอดภัย ที่เป็นระบบ มีหน่วยงานที่จัดเก็บ สามารถนำมาใช้ประโยชน์ได้ ● มีการรวมกลุ่มตรวจสอบซึ่งกันและกัน ● เข้าถึงแหล่งเงินทุน ระบบประกันภัย ประกันความเสี่ยง 	<ul style="list-style-type: none"> ● ส่งเสริมการตลาดและการสร้างความเชื่อมั่นผู้บริโภค ● ประชาสัมพันธ์สร้างความมั่นใจให้ผู้บริโภค <ul style="list-style-type: none"> ● สร้างช่องทางการตลาด ● สนับสนุนการจับคู่ธุรกิจ เชื่อมโยงผู้ผลิตและตลาด ● ส่งเสริมการค้าขายสินค้าล่วงหน้า ● สนับสนุนการแปรรูปเพื่อเพิ่มมูลค่า

➤ **แผนงานพัฒนาการท่องเที่ยวอารยธรรมล้านนาและมรดกโลก**

(๑) **สาระสำคัญ** ภาคเหนือมีจุดเด่นด้านอารยธรรมล้านนา และมรดกโลกซึ่งเป็นปัจจัยสำคัญในการดึงดูดนักท่องเที่ยวทั้งในประเทศและต่างประเทศ อย่างไรก็ตาม จากการแพร่ระบาดของโรคติดเชื้อไวรัสโคโรนา ๒๐๑๙ (COVID-๑๙) ส่งผลให้พฤติกรรมของนักท่องเที่ยวเปลี่ยนไปสู่การท่องเที่ยวแบบ New Normal ดังนั้น ภาคเหนือจึงจำเป็นต้องพัฒนารูปแบบการท่องเที่ยวให้เหมาะสมกับบริบทปัจจุบัน มุ่งเน้นการท่องเที่ยวเชิงคุณภาพพร้อมทั้งนำเสนอและต่อยอดเอกลักษณ์ที่โดดเด่นของภาคเหนือเพื่อเพิ่มมูลค่าจากการท่องเที่ยว

(๒) **ห่วงโซ่คุณค่า (Value Chain) ของแผนงาน**

ต้นทาง	กลางทาง	ปลายทาง
<ul style="list-style-type: none"> ● พัฒนารัพยากรสิ่งแวดล้อม และแหล่งท่องเที่ยวให้มีคุณภาพตามมาตรฐานระดับสากล ● พัฒนาพื้นที่สืบสานวัฒนธรรมและภูมิปัญญาท้องถิ่น ● พัฒนาโครงสร้างพื้นฐานที่เกี่ยวข้อง เพื่ออำนวยความสะดวกแก่นักท่องเที่ยว ● พัฒนารูปแบบการท่องเที่ยวและกำหนดประเภทกลุ่มนักท่องเที่ยว ● พัฒนาศักยภาพบุคลากรและสร้างเครือข่าย 	<ul style="list-style-type: none"> ● สร้างมูลค่าเพิ่มโดยพัฒนาบริการในรูปแบบใหม่ที่เชื่อมโยงกับทุนทางวัฒนธรรมและภูมิปัญญาท้องถิ่น ● ยกระดับคุณภาพการให้บริการด้วยเทคโนโลยีและนวัตกรรม ● พัฒนามาตรฐานการให้บริการ 	<ul style="list-style-type: none"> ● ส่งเสริมการตลาดและประชาสัมพันธ์ ● สนับสนุนการเชื่อมโยงระหว่างการท่องเที่ยวและกลุ่มธุรกิจอื่นตลอดห่วงโซ่คุณค่าการท่องเที่ยว ● สร้างการรับรู้และดึงดูดกลุ่มนักท่องเที่ยวที่มีความสนใจเฉพาะด้าน

➤ **แผนงานพัฒนาคุณภาพชีวิต แก้ไขปัญหาความยากจน พัฒนาผู้สูงอายุ และพัฒนา ทักษะฝีมือแรงงาน**

(๑) **สาระสำคัญ** การเข้าสู่สังคมผู้สูงอายุอย่างสมบูรณ์ที่เร็วกว่าระดับประเทศ ส่งผลให้การจัดระบบดูแลผู้สูงอายุยังไม่ครอบคลุมเกิดการขาดแคลนแรงงาน รวมถึงปัญหาความยากจนที่ภาคเหนือกำลังเผชิญอยู่ จึงมีความจำเป็นต้องดำเนินการยกระดับคุณภาพชีวิต ส่งเสริมรายได้พัฒนาอาชีพ ของกลุ่มเป้าหมายต่าง ๆ โดยเฉพาะคนยากจนและผู้สูงอายุ ตลอดจนการพัฒนาทักษะฝีมือแรงงาน เพื่อรองรับการพัฒนาตลาดแรงงานในอนาคตของภาคเหนือต่อไป

(๒) ห่วงโซ่คุณค่า (Value Chain) ของแผนงาน

ต้นทาง	กลางทาง	ปลายทาง
<ul style="list-style-type: none"> ● ส่งเสริมและสนับสนุนการพัฒนาทักษะอาชีพแก่คนยากจนในรูปของกลุ่มอาชีพ และวิสาหกิจชุมชน ตลอดจนการเข้าถึงแหล่งเงินทุน ● พัฒนาระบบการดูแลผู้สูงอายุ โดยการพัฒนาองค์ความรู้ และส่งเสริมการดูแลผู้สูงอายุให้กับผู้สูงอายุ คนในครอบครัวและชุมชนอย่างมีส่วนร่วม ● ส่งเสริมการสร้างรายได้และการมีงานทำของผู้สูงอายุโดยอบรมพัฒนาอาชีพและส่งเสริมการนำภูมิปัญญาผู้สูงอายุไปใช้ในการ พัฒนาวิสาหกิจชุมชน ● พัฒนาหลักสูตรการฝึกอบรมแรงงานให้สอดคล้องกับความต้องการของตลาดแรงงาน 	<ul style="list-style-type: none"> ● อบรมพัฒนาอาชีพและสร้างเครือข่ายความร่วมมือภาครัฐ ภาคเอกชน และภาคประชาสังคม ● พัฒนาบุคลากรด้านการดูแลผู้สูงอายุระยะยาว (Long Term Care) ● ส่งเสริมและสนับสนุนการรวมกลุ่มอาชีพ/กลุ่มวิสาหกิจชุมชน เพิ่มโอกาสในการทำงานให้เกิดการจ้าง งานต่อเนื่อง และเข้าถึงแหล่งเงิน ของผู้สูงอายุ ● พัฒนาความรู้และยกระดับทักษะแรงงานระดับทักษะเดิมให้สูงขึ้น (Upskill) และการพัฒนาศักยภาพเสริมทักษะใหม่ (Reskill) 	<ul style="list-style-type: none"> ● พัฒนาช่องทางการตลาดสำหรับผลิตภัณฑ์และบริการทั้งแบบออนไลน์และออฟไลน์ ● พัฒนาสถานบริการสาธารณสุข ให้มีคุณภาพครอบคลุมทุกพื้นที่ พร้อมนำเทคโนโลยี สารสนเทศ มาใช้ในการบริหารจัดการ ● พัฒนาช่องทางการตลาดสำหรับผลิตภัณฑ์และบริการของ ผู้สูงอายุ ● พัฒนามาตรฐานแรงงาน

➤ แผนงานอนุรักษ์และฟื้นฟูป่าต้นน้ำ พัฒนาระบบบริหารจัดการน้ำที่มีความสมดุล

(๑) **สาระสำคัญ** ภาคเหนือเป็นแหล่งลุ่มน้ำขนาดใหญ่ถึง ๘ ลุ่มน้ำ ได้แก่ ลุ่มน้ำปิง ลุ่มน้ำวัง ลุ่มน้ำยม ลุ่มน้ำ่าน ลุ่มน้ำสาละวิน ลุ่มน้ำกก ลุ่มน้ำป่าสัก และลุ่มน้ำสะแกกรัง มีลำน้ำหลักของภาคที่ไหลไป บรรจบเป็นแม่น้ำเจ้าพระยา อีกทั้งยังมีแหล่งน้ำธรรมชาติขนาดใหญ่ในพื้นที่ภาคเหนือ และมีแหล่งน้ำบาดาล ขนาดใหญ่ที่สำคัญในภาคเหนือตอนบน ซึ่งจัดเป็นแหล่งน้ำต้นทุนหลักของประเทศในการอุปโภค บริโภค การเกษตรและอุตสาหกรรม นอกจากนั้นแล้ว ภาคเหนือยังมีพื้นที่ป่าไม้มากที่สุดของประเทศ และเป็นพื้นที่ป่าต้นน้ำและมีความหลากหลายทางชีวภาพที่สำคัญของประเทศ ซึ่งจะเป็นฐานทรัพยากรสำคัญในการดูดซับ น้ำฝนและเพิ่มปริมาณน้ำต้นทุนในแต่ละลุ่มน้ำ

(๒) ห่วงโซ่คุณค่า (Value Chain) ของแผนงาน

ต้นทาง	กลางทาง	ปลายทาง
<ul style="list-style-type: none"> ● ปลุกป่าเพื่อเพิ่มพื้นที่ป่าต้นน้ำ โดยการมีส่วนร่วมจากทุกภาคส่วน ● ฟื้นฟูป่าเสื่อมโทรมให้มีความอุดมสมบูรณ์ ● ทำฝายชะลอน้ำ ● ส่งเสริมการปลูกป่าในพื้นที่ว่างของรัฐ ตามแนวกันชนและการเชื่อมต่อป่า ● ปลูกและฟื้นฟูป่าตามแนวพระราชดำริ “ปลูกป่า ปลูกคน” 	<ul style="list-style-type: none"> ● บริหารจัดการป่าชุมชนโดยเน้นการมีส่วนร่วมของทุกภาคส่วน ● เสริมสร้างศักยภาพบุคลากรและสร้างเครือข่ายการมีส่วนร่วมของชุมชน/พัฒนาอาสาสมัคร/ ประชาชนในการบริหารจัดการเฝ้าระวังและดูแลทรัพยากรธรรมชาติ ● ประชาสัมพันธ์การรับรู้และกระแสนอนุรักษ์ทรัพยากรธรรมชาติและสิ่งแวดล้อม เพื่อสร้างจิตสำนึกของประชาชนถึงความสำคัญของทรัพยากรธรรมชาติและสิ่งแวดล้อม ● เร่งดำเนินการแก้ไขปัญหาการทับซ้อนแนวเขตที่ดินของรัฐ 	<ul style="list-style-type: none"> ● บังคับใช้กฎหมาย หรือกฎของชุมชนอย่างเคร่งครัดเพื่อไม่ให้มีการบุกรุกป่าหรือเผาป่า

➤ แผนงานป้องกันและแก้ไขปัญหาหมอกควัน

(๑) **สาระสำคัญ** ภาคเหนือมีภูมิประเทศของพื้นที่ตอนบนเป็นที่สูง ภูเขา ป่าไม้ และแหล่ง ต้นน้ำลำธาร โดยเฉพาะพื้นที่ป่าไม้ในภาคเหนือตอนบนมีลักษณะเป็นป่าดงดิบ ป่าเบญจพรรณ และป่าเต็งรัง ผนวกกับพื้นที่ทำการเกษตร ทำให้พื้นที่ภาคเหนือกว่าร้อยละ ๘๐ ถูกปกคลุมด้วยพืชพรรณและป่าไม้เป็นส่วนใหญ่ ซึ่งเมื่อเข้าสู่ฤดูแล้งที่ป่าไม้สลัดใบและสิ้นสุดฤดูกาลเก็บเกี่ยวพืชผลทางการเกษตร จึงมักเกิดไฟป่าขึ้นบ่อยครั้งจากอากาศที่ร้อน แห้งแล้งและนิ่ง และจากที่เกษตรกรดำเนินการเผาตอซัง เศษวัสดุเพื่อเตรียมพื้นที่ สำหรับการทำการเกษตร ทำให้เกิดหมอกควันแขวนลอยและสะสมอยู่ในบรรยากาศเป็นระยะเวลา ยาวนาน สร้างความเสียหายให้แก่เศรษฐกิจและสังคม ตลอดจนระบบนิเวศของพื้นที่ภาคเหนืออย่าง กว้างขวาง ประกอบกับภาวะการเปลี่ยนแปลงสภาพภูมิอากาศ (Climate Change) ส่งผลให้ปัญหาหมอก ควันทวีความรุนแรงยิ่งขึ้น

(๒) ห่วงโซ่คุณค่า (Value Chain) ของแผนงาน

ต้นทาง	กลางทาง	ปลายทาง
<ul style="list-style-type: none"> ● สนับสนุนการประยุกต์ใช้วิธีการแก้ไขปัญหาหมอกควันที่ประสบความสำเร็จแล้วในหลายพื้นที่ โดยปรับให้มีความเหมาะสมกับวิถีชีวิตของชุมชน ● ส่งเสริมความรู้/เทคโนโลยีใหม่ เพื่อ เป็นทางเลือกของชุมชน พร้อมส่งเสริมให้เลิกพฤติกรรมเผา วัสดุทางการเกษตร ● พัฒนาองค์ความรู้ด้านเกษตร และส่งเสริมให้เกษตรกรปลูกไม้เศรษฐกิจที่โตเร็ว สนับสนุนการ ปลูกพืชทดแทนการปลูกพืชเชิงเดี่ยว 	<ul style="list-style-type: none"> ● พัฒนาระบบโครงสร้างเครือข่ายความร่วมมือการทำงานเชิงบูรณา การของหน่วยงานและชุมชนที่ เกี่ยวข้องเพื่ออนุรักษ์ฟื้นฟูดูแลป่าไม้ การทำเกษตรที่ลดการเผา และการลาดตระเวนเพื่อป้องปรามผู้ลักลอบฝ่าฝืนกฎหมาย ● จัดทำแผนการจัดการและควบคุมการเผาหลังการเก็บเกี่ยว ● ป้องกันและแก้ไขปัญหามลพิษจากป่า ไฟป่า (จัดชุดลาดตระเวน จัดทำแนวกันไฟ สนับสนุนวัสดุอุปกรณ์ป้องกันไฟ) ● บังคับใช้ข้อกฎหมายต่างๆ ที่เกี่ยวข้องอย่างเข้มงวด จริงจัง และรวดเร็ว 	<ul style="list-style-type: none"> ● ประชาสัมพันธ์ สร้างจิตสำนึก และความตระหนักรู้ในทุกภาค ส่วนเพื่อลดการเผาและร่วมกัน เผ่าระวังป้องกันและแก้ไข ปัญหาหมอกควันในชุมชน ● พัฒนาระบบเผ่าระวังสุขภาพ พัฒนาระบบบริหารทาง การแพทย์เพื่อรองรับอุบัติเหตุ หมอกควัน พัฒนาความ แข็งแรงของชุมชน การให้สุขศึกษาและ ประชาสัมพันธ์แก่ประชาชน ● สร้างระบบรับแจ้งเหตุและข่าวสาร และแจ้งเตือนการเผา ผ่านสื่อออนไลน์และเครือข่ายชุมชน ● สนับสนุนอุปกรณ์ป้องกันอันตรายจากหมอกควันแก่ประชาชน

การพัฒนากลุ่มจังหวัดภาคเหนือตอนบน ๑

แผนพัฒนากลุ่มจังหวัดภาคเหนือตอนบน ๑ (พ.ศ. ๒๕๖๖ - ๒๕๗๐) ได้กำหนดกรอบแนวคิดการพัฒนา ในระยะ ๕ ปี ข้างหน้าโดยพิจารณาจากทั้งนโยบาย/ยุทธศาสตร์และดับชาติและรัฐบาล ศักยภาพของพื้นที่ และปัญหาความต้องการของประชาชน โดยได้กำหนดประเด็นสำคัญที่เป็นธงนำ (flagships) ของการพัฒนาที่กลุ่มจังหวัดภาคเหนือตอนบน ๑ ให้ความสำคัญ ได้แก่ การท่องเที่ยวเชิงวัฒนธรรมและสร้างสรรค์ เกษตรมูลค่าสูง อุทยานอาหาร ศูนย์กลางการคมนาคมและโลจิสติกส์ หัตถกรรมสร้างสรรค์ บริการสุขภาพ และเมืองสีเขียว ขณะนี้ปัจจัยสนับสนุนให้พัฒนาดังกล่าวประสบความสำเร็จซึ่งต้องอาศัยพื้นฐานความเข้มแข็งจากระดับจังหวัด ได้แก่ ความเข้มแข็งทางสังคม การสร้างความมั่นคง การอนุรักษ์และฟื้นฟูสิ่งแวดล้อม การพัฒนาโครงสร้างพื้นฐาน การพัฒนาทรัพยากรมนุษย์ และการส่งเสริมเทคโนโลยีและนวัตกรรม

กลุ่มจังหวัดภาคเหนือตอนบน ๑ ได้กำหนดทิศทางการพัฒนาสำคัญที่สนับสนุนและสอดคล้องกับทิศทาง การพัฒนาของประเทศใน ๓ กลุ่ม คือ กลุ่มอาหาร เกษตร เทคโนโลยีชีวภาพ กลุ่มสาธารณสุข สุขภาพ และ เทคโนโลยีทางการแพทย์ และกลุ่มอุตสาหกรรมสร้างสรรค์ วัฒนธรรม และบริการที่มีมูลค่าสูง ขณะเดียวกัน กลุ่มจังหวัดภาคเหนือตอนบน ๑ ยังได้ยึดปัญหา ความต้องการของประชาชนในพื้นที่ เป็นวาระสำคัญของการกำหนดประเด็นการพัฒนาเพื่อให้สามารถนำศักยภาพของพื้นที่ที่มีอยู่มาใช้ให้เกิดประโยชน์ต่อการพัฒนาคุณภาพชีวิตและยกระดับความเป็นอยู่ของประชาชนได้

ตำแหน่งทางยุทธศาสตร์ (Positioning)

กลุ่มจังหวัด	เชียงใหม่	แม่ฮ่องสอน	ลำปาง	ลำพูน
เมืองท่องเที่ยวสู่สากล	ท่องเที่ยวเชิงอารยธรรมและสร้างสรรค์	ท่องเที่ยวเชิงอารยธรรมและสร้างสรรค์	ท่องเที่ยวเชิงอารยธรรมและสร้างสรรค์	ท่องเที่ยวเชิงอารยธรรมและสร้างสรรค์
Food Valley	เกษตรอินทรีย์ เกษตรปลอดภัย (พืชผักเมืองหนาว ลำไย มะม่วง กาแฟ สมุนไพร/ไก่ประดู่หางดำ นมพรีเมียม)	เกษตรอินทรีย์ เกษตรปลอดภัย (กระเทียม ถั่วเหลือง งา กาแฟ)	เกษตรอินทรีย์ เกษตรปลอดภัย (ข้าว ข้าวโพดหวาน สับปะรด)	เกษตรอินทรีย์ เกษตรปลอดภัย (ลำไย มะม่วง ข้าว กระเทียม)
Green City	พื้นที่ป่าไม้ ลุ่มน้ำปิง เขตเมืองเก่า/ย่านชุมชนอนุรักษ์	พื้นที่ป่าไม้ ลุ่มน้ำสาละวิน	พื้นที่ป่าไม้ ลุ่มน้ำวัง เขตเมืองเก่า/ย่านชุมชนอนุรักษ์	พื้นที่ป่าไม้ เขตเมืองเก่า/ย่านชุมชนอนุรักษ์
Northern Landport	สนามบินนานาชาติ ศูนย์กลางการค้า การลงทุน	ด้านการค้าชายแดน	โลจิสติกส์ทางบกและทางราง	นิคมอุตสาหกรรม
Health and Wellness	1. ศูนย์กลางการแพทย์- หัตถกรรมของภูมิภาค 2. สปาและการนวดสุขภาพ 3. การฟาร์มกระยะยาว 4. เครื่องสำอางสมุนไพร 5. น้ำพุร้อน	1. ชุมชนท่องเที่ยวเชิงสุขภาพ 2. ผลิตภัณฑ์สปา 3. น้ำพุร้อน	1. ภูมิปัญญาการแพทย์แผนไทย สมุนไพร 2. ชุมชนท่องเที่ยวเชิงสุขภาพ 3. น้ำพุร้อน	1. ภูมิปัญญาการแพทย์แผนไทย 2. ชุมชนท่องเที่ยวเชิงสุขภาพ

เป้าหมายการพัฒนาของกลุ่มจังหวัดภาคเหนือตอนบน ๑

“พัฒนาพื้นที่บนพื้นฐานวัฒนธรรมสร้างสรรค์ เศรษฐกิจมูลค่าสูงอย่างทั่วถึง”

ตัวชี้วัดความสำเร็จตามเป้าหมายการพัฒนาของกลุ่มจังหวัดภาคเหนือตอนบน ๑

ตัวชี้วัด	ค่าเป้าหมาย
๑. อัตราการขยายตัวมูลค่าผลิตภัณฑ์มวลรวมกลุ่มจังหวัด (ร้อยละ)	๑.๗๒
๒. ร้อยละประชากรที่อยู่ใต้เส้นความยากจน	๕.๕

ประเด็นการพัฒนาของกลุ่มจังหวัดภาคเหนือตอนบน ๑

ประเด็นการพัฒนาที่ ๑ การพัฒนาเศรษฐกิจท่องเที่ยวและการค้าในพื้นที่ วัตถุประสงค์

๑. เพื่อสร้างการเชื่อมโยงธุรกิจการท่องเที่ยวและบริการสู่ท้องถิ่น
๒. เพื่อยกระดับการผลิตและการสร้างมูลค่าแก่สินค้าและบริการท้องถิ่น โดยผสมผสานภูมิปัญญาและเทคโนโลยีนวัตกรรม
๓. เพื่อสร้างมาตรฐานการท่องเที่ยวแบบยั่งยืน
๔. เพื่อเพิ่มมูลค่าการตลาดที่เน้นการเป็นแหล่งท่องเที่ยวปลายทาง (Destination)

เป้าหมายและตัวชี้วัด

ตัวชี้วัดของแผนงาน	ค่าเป้าหมาย					
	พ.ศ.๒๕๖๖	พ.ศ.๒๕๖๗	พ.ศ.๒๕๖๘	พ.ศ.๒๕๖๙	พ.ศ.๒๕๗๐	พ.ศ.๒๕๖๖-พ.ศ.๒๕๗๐
๑. รายได้จากการท่องเที่ยว กลุ่มจังหวัดภาคเหนือตอนบน ๑ เพิ่มขึ้น (ล้านบาท)	๖๘,๐๐๐	๘๘,๐๐๐	๑๑๐,๐๐๐	๑๒๖,๐๐๐	๑๓๒,๐๐๐	๗๕,๓๐๐ ล้านบาท
๒. ค่าใช้จ่ายโดยเฉลี่ยของ นักท่องเที่ยวที่เข้ามาเที่ยว กลุ่มจังหวัดภาคเหนือตอนบน ๑ เพิ่มขึ้น (บาท/วัน/คน)	๒,๕๐๐	๒,๕๕๐	๒,๖๐๐	๒,๖๕๐	๒,๗๐๐	๒๕๐ บาท/วัน/คน

แนวทางการพัฒนา

พัฒนาการท่องเที่ยวเชื่อมโยง ๔ จังหวัด (จังหวัดเชียงใหม่ จังหวัดแม่ฮ่องสอน จังหวัดลำปาง จังหวัดลำพูน) โดยยกระดับการท่องเที่ยวเชิงสุขภาพ การแพทย์แผนไทย ส่งเสริมอัตลักษณ์วัฒนธรรมล้านนาและพัฒนาหัตถกรรมท้องถิ่นของกลุ่มจังหวัดภาคเหนือตอนบน ๑ รวมถึงเพิ่มศักยภาพการท่องเที่ยวเชิงธรรมชาติ เพื่อรองรับรูปแบบการท่องเที่ยวเชิงอนุรักษ์ตลอดห่วงโซ่มูลค่า

**ประเด็นการพัฒนาที่ ๒ การพัฒนาเศรษฐกิจมูลค่าสูงด้วยการส่งออกสินค้าและบริการนอกพื้นที่
วัตถุประสงค์**

เป็นศูนย์กลางทางการค้า การลงทุนของภาคเหนือ เชื่อมโยงความร่วมมือทางเศรษฐกิจทั้งในและ
ต่างประเทศ

เป้าหมายและตัวชี้วัด

ตัวชี้วัดของแผนงาน	ค่าเป้าหมาย					
	พ.ศ.๒๕๖๖	พ.ศ.๒๕๖๗	พ.ศ.๒๕๖๘	พ.ศ.๒๕๖๙	พ.ศ.๒๕๗๐	พ.ศ.๒๕๖๖-พ.ศ.๒๕๗๐
๑. อัตราการขยายตัวของ ผลิตภัณฑ์มวลรวมภาค อุตสาหกรรมเพิ่มขึ้น (ร้อยละ)	๒%	๒.๕%	๓%	๓.๕%	๔%	รวม ๑๔,๔๒๒ ลิป.
๒. อัตราการเพิ่มขึ้นของการลงทุน ในกลุ่มจังหวัดภาคเหนือตอนบน ๑ เพิ่มขึ้น (ร้อยละ)	๓%	๔%	๔%	๕%	๖%	รวม ๕๑,๓๓๐ ลิป.
๓. อัตราการขยายตัวภาคบริการ เพิ่มขึ้น (ร้อยละ)	๒%	๓%	๔%	๕%	๖%	รวม ๔๒,๙๗๑ ลิป.

แนวทางการพัฒนา

การส่งเสริมอุตสาหกรรมเกษตรแปรรูปอาหารมูลค่าสูง (NTFV) อุตสาหกรรมสุขภาพความงาม สมุนไพร
และหัตถอุตสาหกรรมของกลุ่มจังหวัดภาคเหนือตอนบน ๑ ด้วยการเชื่อมโยงอัตลักษณ์ล้านนาผาสาน
เทคโนโลยีนวัตกรรม (High Touch High Value) ตลอดห่วงโซ่คุณค่าเพื่อตอบสนองตลาดในกลุ่มประเทศ
เพื่อนบ้านและAEC บนความร่วมมือระหว่างภาครัฐ เอกชน และสถาบันการศึกษา

ประเด็นการพัฒนาที่ ๓ การพัฒนาเศรษฐกิจเกษตรสร้างสรรค์

วัตถุประสงค์

๑. เพื่อเพิ่มขีดความสามารถในการแข่งขันของเกษตรกรและผู้ประกอบการ
๒. เพื่อยกระดับการผลิตสินค้าเกษตรให้มีคุณภาพได้รับการรับรองมาตรฐาน
๓. เพื่อสร้างมูลค่าเพิ่มแก่ผลิตผลการเกษตร ผลิตภัณฑ์การเกษตร

เป้าหมายและตัวชี้วัด

ตัวชี้วัดของแผนงาน	ค่าเป้าหมาย					
	พ.ศ.๒๕๖๖	พ.ศ.๒๕๖๗	พ.ศ.๒๕๖๘	พ.ศ.๒๕๖๙	พ.ศ.๒๕๗๐	พ.ศ.๒๕๖๖-พ.ศ.๒๕๗๐
๑. อัตราการขยายตัวของ ผลิตภัณฑ์มวลรวมภาคเกษตร เพิ่มขึ้น (ร้อยละ)	๓	๓.๕	๔	๔.๕	๕	๗,๑๑๙.๒ ล้านบาท

แนวทางการพัฒนา

เพื่อส่งเสริมการเกษตรต้นทาง และเกษตรแปรรูปในพื้นที่ (NTFV) ของผลผลิตทางการเกษตรที่สำคัญและโดดเด่นในกลุ่มจังหวัดภาคเหนือตอนบน ๑ โดยการพัฒนาวัตถุดิบการเกษตรแบบหมุนเวียน รวมถึงการพัฒนารูปแบบการผลิตเพื่อยกระดับมาตรฐานของสินค้าเกษตร สร้างโอกาสในการจำหน่ายเพื่อการเชื่อมโยงธุรกิจการค้าทั้งในประเทศและต่างประเทศ

ประเด็นการพัฒนาที่ ๔ การพัฒนาเศรษฐกิจสิ่งแวดล้อมเพื่อลดฝุ่นควัน

วัตถุประสงค์

1. สิ่งแวดล้อมมีคุณภาพดีขึ้น หรืออยู่ในเกณฑ์มาตรฐาน เกื้อหนุนการพัฒนาอย่างยั่งยืน
2. เพื่ออนุรักษ์และฟื้นฟูทรัพยากรธรรมชาติให้มีสภาพอุดมสมบูรณ์บนพื้นฐานการมีส่วนร่วมของภาคีเครือข่ายและการใช้ประโยชน์อย่างมีคุณค่าที่ก่อให้เกิดความยั่งยืน

เป้าหมายและตัวชี้วัด

ตัวชี้วัดของแผนงาน	ค่าเป้าหมาย					
	พ.ศ.๒๕๖๖	พ.ศ.๒๕๖๗	พ.ศ.๒๕๖๘	พ.ศ.๒๕๖๙	พ.ศ.๒๕๗๐	พ.ศ.๒๕๖๖-พ.ศ.๒๕๗๐
๑.จำนวนวันที่มีค่าฝุ่นละออง (PM๒.๕) เกินเกณฑ์มาตรฐาน ลดลง (เทียบปีฐาน)	๒ วัน	๔ วัน	๖ วัน	๘ วัน	๑๐ วัน	๑๐ วัน
๒. ร้อยละของจำนวนพื้นที่เผาไหม้ ในกลุ่มจังหวัดภาคเหนือตอนบน ลดลง	๕%	๑๐%	๑๕%	๒๐%	๒๕%	๒๕%
๓. จำนวนจุด Hotspot ในกลุ่ม จังหวัดภาคเหนือตอน บน ๑ ลดลงร้อยละ ๕ ต่อปี	๕%	๕ %	๕%	๕%	๕%	๒๕%

แนวทางการพัฒนา

เพื่อส่งเสริมการเกษตรและอุตสาหกรรมที่เป็นมิตรต่อสิ่งแวดล้อม และยกระดับการบริหารจัดการวัสดุทางการเกษตร ด้วยการนำความก้าวหน้าทางเทคโนโลยีนวัตกรรมช่วยเพิ่มประสิทธิภาพการลดฝุ่นควัน (PM ๒.๕) พร้อมทั้งสร้างมาตรการลดการเผาทั้งรูปแบบของการส่งเสริมอาชีพและการบูรณาการอย่างมีส่วนร่วมในการอนุรักษ์ ฟื้นฟู เพื่อเพิ่มพื้นที่สีเขียวและอากาศบริสุทธิ์ในพื้นที่กลุ่มจังหวัดภาคเหนือ ตอนบน ๑ อย่างยั่งยืน

การพัฒนาจังหวัดลำพูน

วิสัยทัศน์จังหวัดลำพูน

“เมืองเศรษฐกิจสร้างสรรค์

บนความพอเพียง

เมืองเศรษฐกิจ สังคม วัฒนธรรมสร้างสรรค์ ชุมชนวิถีพอเพียงและยั่งยืน”



พันธกิจ

๑) LAMPHUN SMART CITY: มุ่งสืบสานต่อยอดการพัฒนาอัตลักษณ์วิถี บนฐานวัฒนธรรมภูมิปัญญาสร้างสรรค์ เสริมสร้างศักยภาพเชื่อมโยงระบบและกลไกการพัฒนาเศรษฐกิจฐานรากสู่อัตลักษณ์การท่องเที่ยว

๒) LAMPHUN CREATIVE LANNA: มุ่งยกระดับโครงสร้างระบบอุตสาหกรรมเชื่อมโยงหัตถอุตสาหกรรม เกษตรกรรม ส่งเสริมการผลิต การบริโภคสร้างความเข้มแข็งพัฒนาเศรษฐกิจฐานรากสู่การเป็นระเบียบเศรษฐกิจพิเศษภาคเหนือ

๓) LAMPHUN FOOD VALLEY: มุ่งต่อยอด และพัฒนาเกษตรอัตลักษณ์พื้นถิ่นส่งเสริมระบบเกษตรอัจฉริยะให้เกิดเกษตรกรรมยั่งยืน สร้างมูลค่าสูงตลอดห่วงโซ่คุณค่า

๔) LAMPHUN GREEN AND CLEAN CITY: มุ่งเสริมสร้างพลังทางเศรษฐกิจ สังคม ชุมชนในทุกภาคส่วนร่วมกันสร้างเมืองแห่งความสงบสุข ความสะอาด ความมั่นคงปลอดภัย ยุกระดับคุณภาพชีวิตให้เศรษฐกิจครัวเรือนมีความมั่งคั่งบนวิถีพอเพียง อย่างยั่งยืน

เป้าหมายการพัฒนาจังหวัด

๑. เพื่อสร้างความเจริญเติบโตทางเศรษฐกิจ และการขยายทางเศรษฐกิจแบบสมดุลทั้งภาคอุตสาหกรรม ภาคบริการ และภาคเกษตร โดยเน้นส่งเสริมการพัฒนาจากฐานศักยภาพของจังหวัด และสอดคล้องกับความต้องการของประชาชน

๒. เพื่อพัฒนาคุณภาพชีวิตของประชาชนครอบคลุมทุกกลุ่มทุกช่วงวัย ให้อย่างทั่วถึงและเป็นธรรม เป็นสังคมที่มั่นคง ประชาชนอยู่ร่วมกันอย่างสันติ ภายใต้หลักการเชื่อมประสานความสัมพันธ์ปรองดองที่มีประสิทธิภาพ

๓. เพื่ออนุรักษ์พันพืชรักษาธรรมชาติและสิ่งแวดล้อม และสภาพแวดล้อมของเมืองให้น่าอยู่และยั่งยืน

ตัวชี้วัดความสำเร็จตามเป้าหมายการพัฒนาจังหวัด

เป้าหมาย	ตัวชี้วัด	ค่าเป้าหมาย				
		๒๕๖๖	๒๕๖๗	๒๕๖๘	๒๕๖๙	๒๕๗๐
ผลิตภัณฑ์มวลรวมจังหวัดเพิ่มขึ้น	อัตราการเปลี่ยนแปลงของผลิตภัณฑ์มวลรวมจังหวัด (ร้อยละ)	๑	๑	๒	๒	๓

ประเด็นการพัฒนาของจังหวัด

ประเด็นการพัฒนาที่ ๑ : เมืองแห่งวัฒนธรรมอัตลักษณ์วิถีและท่องเที่ยวเชิงสร้างสรรค์

วัตถุประสงค์ : เพื่อพัฒนาเมืองเก่าเมืองแห่งวัฒนธรรมเป็นเมืองท่องเที่ยว เชิงวัฒนธรรมอัตลักษณ์วิถี เชื่อมโยง การท่องเที่ยวรูปแบบใหม่บนฐานดิจิทัลให้เป็นเมืองเก่าที่ Smart และเมืองแห่งการท่องเที่ยวเชิงวัฒนธรรมอัตลักษณ์วิถี

เป้าหมายและตัวชี้วัด

เป้าหมาย	ตัวชี้วัด	ค่าเป้าหมาย				
		๒๕๖๖	๒๕๖๗	๒๕๖๘	๒๕๖๙	๒๕๗๐
รายได้จากการท่องเที่ยวเพิ่มขึ้น	อัตราการขยายตัวของรายได้จากการท่องเที่ยว	๑	๒	๓	๔	๕
ชุมชนที่มีศักยภาพด้านการท่องเที่ยวเชิงสร้างสรรค์และวัฒนธรรมเพิ่มขึ้น	จำนวนชุมชนที่มีศักยภาพด้านการท่องเที่ยว เชิงสร้างสรรค์และวัฒนธรรม	๑	๒	๓	๔	๕

แนวทางการพัฒนา

๑. เมืองแห่งการท่องเที่ยวเชิงสร้างสรรค์และวัฒนธรรมอัตลักษณ์วิถี สร้างคุณค่าและมูลค่าเพิ่มให้กับสินค้าและบริการบนฐานภูมิปัญญาท้องถิ่นที่มีเอกลักษณ์เฉพาะถิ่น ได้แก่ แหล่งเรียนรู้รูเชิงประวัติศาสตร์เมืองวัฒนธรรม วิถีชีวิตชุมชนลุ่มน้ำ สินค้าชุมชน อาหารพื้นถิ่นและกลุ่มชาติพันธุ์ เพื่อนำมาสร้างสรรค์คุณค่าและมูลค่าของความรู้ นวัตกรรม เทคโนโลยี และออกแบบพัฒนากิจกรรมและบริการรูปแบบใหม่ ๆ ให้กับนักท่องเที่ยว ที่เป็นรูปแบบการท่องเที่ยวเชิงสร้างสรรค์ อาทิการท่องเที่ยวเชิงวัฒนธรรม การท่องเที่ยวเชิงประวัติศาสตร์ การท่องเที่ยววิถีอัตลักษณ์ การท่องเที่ยวโดยชุมชน การท่องเที่ยวเชิงนิเวศ การท่องเที่ยวเชิงสุขภาพ ท่องเที่ยวเชิงกีฬาและนันทนาการ ซึ่งเป็นการท่องเที่ยวที่เปิดโอกาสให้นักท่องเที่ยวได้แลกเปลี่ยนเรียนรู้ข้ามวัฒนธรรม

๒. การพัฒนาระบบนิเวศการท่องเที่ยวและเมืองเก่าที่ Smart พัฒนาปัจจัยแวดล้อมให้เอื้อต่อการยกระดับขีดความสามารถในการแข่งขันด้านการท่องเที่ยวและการจัดการท่องเที่ยวอย่างยั่งยืนเพื่อสร้างมูลค่าเพิ่มให้กับการท่องเที่ยววิถีใหม่บนฐานดิจิทัล อาทิ ยกระดับมาตรฐานความปลอดภัยของนักท่องเที่ยว และป้องกันผลกระทบที่อาจเกิดจากกิจกรรมการท่องเที่ยวทุกมิติ พัฒนาและฟื้นฟูแหล่งท่องเที่ยวทางธรรมชาติการพัฒนาโครงสร้างพื้นฐานเพื่อสนับสนุนการท่องเที่ยว สนับสนุนการใช้เทคโนโลยีและนวัตกรรมในการพัฒนาและบริหารจัดการ สภาพแวดล้อมของเมือง การจัดการการท่องเที่ยว การพัฒนาธุรกิจการท่องเที่ยวและการพัฒนาฐานข้อมูล กลางด้านการท่องเที่ยว เพื่อการวางแผน การกำหนดนโยบาย และการอำนวยความสะดวกให้แก่นักท่องเที่ยว

๓. พัฒนาปัจจัยแวดล้อมให้เอื้อต่อการส่งเสริมความคิดสร้างสรรค์เพื่อนำมาพัฒนาต่อยอดสินค้าและบริการด้านท่องเที่ยวเชิงสร้างสรรค์และวัฒนธรรมอัตลักษณ์วิถี การส่งเสริมการวิจัย พัฒนา และการออกแบบการสร้างนวัตกรรม การส่งเสริมการลงทุน การสร้างเครือข่ายวิสาหกิจการท่องเที่ยว การสื่อสารและการคมนาคม การพัฒนาระบบฐานข้อมูล การส่งเสริมการตลาด และการสร้างเรื่องราวเพื่อบอกเล่านักท่องเที่ยวพัฒนาชุมชนผู้ประกอบการ และบุคลากรด้านการท่องเที่ยวทุกภาคส่วนใหม่มีความพร้อมในการรองรับการขยายตัวของอุตสาหกรรมการท่องเที่ยว รวมทั้งส่งเสริมการมีส่วนร่วมของชุมชนและประชาชนในการพัฒนาการท่องเที่ยวในพื้นที่

๔. เสริมสร้างศักยภาพผู้ประกอบการและบุคลากรในอุตสาหกรรมการท่องเที่ยว เพื่อใหม่ทักษะและองค์ความรู้ในธุรกิจตลอดห่วงโซ่อุปทานของการท่องเที่ยว ทั้งด้านการออกแบบ การวิจัยและพัฒนา การสร้างนวัตกรรมเทคโนโลยี การบริหารจัดการธุรกิจและการตลาด เพื่อสร้างความแตกต่างและความโดดเด่นของสินค้าและบริการ ให้สอดคล้องกับความต้องการของตลาดท่องเที่ยว

๕. ส่งเสริมการตลาดการท่องเที่ยวเชิงสร้างสรรค์และวัฒนธรรมอัตลักษณ์วิถี ให้เป็นที่เข้าใจทั้งในระดับท้องถิ่น ระดับประเทศและนานาชาติ ผ่านสื่อสร้างสรรค์และนวัตกรรมทางสื่อต่าง ๆ รวมทั้งการส่งเสริมการสื่อสารเรื่องราวอันเป็นเอกลักษณ์ของเมืองผ่านการพัฒนาแบรนด์และการสื่อสารเรื่องราวอย่างสร้างสรรค์ผ่านช่องทางการตลาดที่เป็นที่นิยมในกลุ่มเป้าหมายส่งเสริมการตลาดและสนับสนุนการเป็นเจ้าภาพจัดงานในระดับนานาชาติ รวมทั้งประชาสัมพันธ์เมือง/พื้นที่ท่องเที่ยวเชิงธุรกิจ และส่งเสริมกิจกรรมที่มีศักยภาพในการเดินทาง ท่องเที่ยว เพื่อจูงใจให้เกิดการเดินทางท่องเที่ยวเชิงธุรกิจ

แผนงาน : พัฒนากลุ่มท่องเที่ยวอารยธรรมล้านนาและมรดกโลก		
ต้นน้ำ	กลางน้ำ	ปลายน้ำ
<p>พัฒนาระบบนิเวศการท่องเที่ยว และเมืองเก่าอัจฉริยะ/Smart Heritage City</p> <p>การส่งเสริมการวิจัย พัฒนาและการออกแบบ การสร้างนวัตกรรม การส่งเสริมการลงทุน การสร้างเครือข่าย วิชากิจกรรมท่องเที่ยว การสื่อสารและการคมนาคม</p> <p>จัดการความรู้ทุนทางวัฒนธรรมและภูมิปัญญาท้องถิ่น</p> <p>การพัฒนาธุรกิจการท่องเที่ยว และการพัฒนาฐานข้อมูลกลางด้านการท่องเที่ยว</p> <p>เสริมสร้างศักยภาพผู้ประกอบการและบุคลากรในอุตสาหกรรมท่องเที่ยว</p> <p>พัฒนาและฟื้นฟูแหล่งท่องเที่ยวหลากหลายรูปแบบ การพัฒนาโครงสร้างพื้นฐานเพื่อสนับสนุนการท่องเที่ยว สนับสนุนการใช้เทคโนโลยีและนวัตกรรมในการพัฒนาและบริหารจัดการ การท่องเที่ยวดิจิทัลเพื่อการท่องเที่ยว</p> <p>ยกระดับมาตรฐานความปลอดภัยของนักท่องเที่ยว</p>	<p>พัฒนากิจกรรมและรูปแบบการท่องเที่ยวเมืองเก่า วิถีอัตลักษณ์ ที่เป็นรูปแบบการท่องเที่ยวเชิงสร้างสรรค์ Sport and Wellness Tourism</p> <p>การพัฒนาด้านมาตรฐานรูปแบบ กิจกรรมแบบสร้างสรรค์ สร้าง STORY รูปแบบต่างๆเพื่อการท่องเที่ยวและเรียนรู้</p> <p>จัดทำ Mapping แหล่งเรียนรู้ แหล่งท่องเที่ยวเมืองมรดกวัฒนธรรม Heritage City เส้นทางท่องเที่ยววิถีอัตลักษณ์ชุมชน และเส้นทางท่องเที่ยวกลุ่มชาติพันธุ์</p> <p>พัฒนากิจกรรมการท่องเที่ยวชุมชน วิถีอัตลักษณ์ สร้างกิจกรรมการเรียนรู้ภูมิปัญญาพื้นฐาน เส้นสายลายผ้า ท่องเที่ยวเชิงเกษตร</p> <p>สร้างเครือข่ายและจัดทำแผนในรูปแบบ one plan เพื่อพัฒนาระบบนิเวศการท่องเที่ยวเมืองเก่าอัจฉริยะ/Smart Heritage City</p>	<p>การส่งเสริมการสื่อสารเรื่องราวอันเป็นเอกลักษณ์ของเมืองผ่านการพัฒนาแบรนด์ และการสื่อสารเรื่องราวอย่างสร้างสรรค์ผ่านช่องทางตลาดที่เป็นที่นิยมในกลุ่มเป้าหมาย</p> <p>ประชาสัมพันธ์เมือง และพื้นที่ท่องเที่ยวเชิงสร้างสรรค์ และเรียนรู้</p> <p>มหกรรมลำพูนสร้างสรรค์ นำเสนอ สร้างแบรนด์ วัฒนธรรมกินได้</p>

ประเด็นการพัฒนาที่ ๒ : เมืองแห่งอุตสาหกรรม หัตถอุตสาหกรรมและเศรษฐกิจสร้างสรรค์

วัตถุประสงค์ : เป็นเมืองอุตสาหกรรมที่สามารถเชื่อมโยงกับฐานผลิตของจังหวัด และพัฒนาอุตสาหกรรมใหม่เมืองใหม่ที่มีศักยภาพเป็นศูนย์กลางด้านอุตสาหกรรมที่สร้างงานและมูลค่าเพิ่มทางเศรษฐกิจ รวมทั้งเป็นแหล่งอุตสาหกรรมและหัตถอุตสาหกรรมสร้างสรรค์ที่ต่อยอดและสร้างมูลค่าเพิ่มจากทุนทางวัฒนธรรมของพื้นที่

เป้าหมายและตัวชี้วัด

เป้าหมาย	ตัวชี้วัด	ค่าเป้าหมาย				
		๒๕๖๖	๒๕๖๗	๒๕๖๘	๒๕๖๙	๒๕๗๐
การขยายตัวของผลิตภัณฑ์มวลรวมจังหวัดสาขาอุตสาหกรรมและบริการ	อัตราการขยายตัวของผลิตภัณฑ์มวลรวมจังหวัดสาขาอุตสาหกรรม (เฉลี่ยร้อยละ)	๑	๒	๓	๔	๕
	อัตราการขยายตัวของผลิตภัณฑ์มวลรวมจังหวัดสาขาบริการ (เฉลี่ยร้อยละ)	๑	๒	๓	๓	๔
การเพิ่มขึ้นของมูลค่าการจำหน่ายสินค้าอัตลักษณ์อุตสาหกรรม หัตถอุตสาหกรรม ผลิตภัณฑ์ชุมชนที่สำคัญ	อัตราการเพิ่มขึ้นของมูลค่าการจำหน่ายสินค้าอัตลักษณ์อุตสาหกรรม หัตถอุตสาหกรรม ผลิตภัณฑ์ชุมชนที่สำคัญ	๑	๒	๓	๓	๓

แนวทางการพัฒนา

๑. ยกระดับอุตสาหกรรมเดิมเชื่อมโยงฐานการผลิตของจังหวัด และส่งเสริมอุตสาหกรรมใหม่เมืองใหม่เพื่อรองรับการพัฒนาสู่การเป็นระเบียงเศรษฐกิจพิเศษภาคเหนือ Creative LANNA ในพื้นที่จังหวัดเชียงใหม่ เชียงราย ลำพูน โดยปรับภูมิทัศน์และสถาปัตยกรรมของเมือง พัฒนายนเมือง แบ่งโซนเมืองเก่า เมืองใหม่ เมืองอุตสาหกรรม พัฒนาระบบสื่อสารโทรคมนาคม โครงสร้างพื้นฐานสำคัญ และ สิ่งอำนวยความสะดวก สนับสนุนปัจจัยที่เอื้อต่อการลงทุนของภาคเอกชน

๒. ยกระดับผลิตภัณฑ์อุตสาหกรรมและหัตถอุตสาหกรรมเชิงสร้างสรรค์ ด้วยนวัตกรรมให้ความสำคัญกับการสร้างมูลค่าเพิ่มจากทุนทางสังคมวัฒนธรรม และฐานอุตสาหกรรมที่มีศักยภาพเดิมของจังหวัด และผลิตภัณฑ์รูปแบบใหม่ อาทิ ผลิตภัณฑ์เชิงสุขภาพ ผลิตภัณฑ์สำหรับผู้สูงอายุ และผลิตภัณฑ์อาหารแปรรูปเกษตร โดยให้เน้นการผลิตที่เป็นมิตรกับสิ่งแวดล้อมและการพัฒนาอุตสาหกรรมอย่างบูรณาการตลอดทั้งห่วงโซ่มูลค่า พร้อมทั้ง ส่งเสริมการลงทุนวิจัยและพัฒนา การสร้างและพัฒนาองค์ความรู้ เทคโนโลยีและนวัตกรรมที่เหมาะสมกับบริบทของจังหวัด และส่งเสริมการนำทรัพย์สินทางปัญญาไปใช้ประโยชน์ตลอดจนฐานข้อมูลที่เกี่ยวข้อง รวมทั้งพัฒนาและส่งเสริมการค้า

๓. **บูรณาการทำงานและยกระดับสถานประกอบการอุตสาหกรรมและหัตถอุตสาหกรรมสู่อุตสาหกรรมสีเขียว และการส่งเสริมการบริโภคและการผลิตที่ยั่งยืน** พัฒนาและส่งเสริมโรงงานอุตสาหกรรมตามแนวทางอุตสาหกรรมเชิงนิเวศ ที่ช่วยสร้างการเติบโตทางเศรษฐกิจและสังคม บูรณาการทำงานร่วมกันของทุกภาคส่วน และส่งเสริมการเปลี่ยนแปลงเทคโนโลยีการผลิตให้เป็นมิตรต่อสิ่งแวดล้อม โดยส่งเสริมทั้งอุปสงค์และอุปทานและนวัตกรรม เพื่อสร้างมูลค่าเพิ่มและประโยชน์สูงสุดต่อประชาชนในท้องถิ่น รวมทั้งพัฒนาเครือข่ายการขับเคลื่อนการผลิตและการบริโภคที่ยั่งยืนของชุมชน

๔. **สร้างความเข้มแข็งให้เครือข่ายผู้ประกอบการอุตสาหกรรมและหัตถอุตสาหกรรม และสร้างสภาพแวดล้อมและกลไกที่ส่งเสริมการพัฒนาเศรษฐกิจฐานราก** สร้างเครือข่ายที่เข้มแข็งกับผู้ประกอบการ ดึงศักยภาพที่มีอยู่มาเชื่อมโยงและบูรณาการในการพัฒนาจังหวัดในทุกมิติ เน้นส่งเสริมการรวมกลุ่มในรูปแบบที่มีโครงสร้าง กระจายรายได้ ทั้งวิสาหกิจชุมชน สหกรณ์ และวิสาหกิจเพื่อสังคม การพัฒนาของทางการตลาดและเครือข่าย เพื่อให้เกิดการจัดการกลไกการตลาดครบวงจรในรูปแบบการค้าที่เป็นธรรม รวมถึงการสร้างกติกาให้เกิดโครงสร้างกระจายรายได้ให้กับเศรษฐกิจชุมชนได้อย่างเป็นรูปธรรม การส่งเสริมการเข้าถึงแหล่งทุนและทรัพยากร ต่าง ๆ ที่จำเป็น และการบริหารจัดการกลไกต่าง ๆ เพื่อให้เศรษฐกิจชุมชนมีทุนในการพัฒนาการสินค้าและยกระดับเป็นผู้ประกอบการธุรกิจ โดยสร้างโอกาสและการเข้าถึงข้อมูลข่าวสารและความรู้ ทั้งทางด้านเทคโนโลยี จัดการคุณภาพและมาตรฐานผลผลิตของตนให้สามารถมีคุณภาพสามารถแข่งขันได้สามารถเชื่อมโยงและผสมผสานบูรณาการองค์ความรู้จากภูมิปัญญาท้องถิ่นร่วมกับองค์ความรู้ ที่สร้างขึ้นใหม่มาปรับใช้ให้เหมาะสมกับภูมิสังคมของชุมชนที่ครบวงจรครอบคลุมทั้งต้นน้ำ กลางน้ำ และปลายน้ำ โดยยึดแนวหลักปรัชญาเศรษฐกิจพอเพียง

๕. **การสร้างความเข้มแข็งผู้ประกอบการอัจฉริยะ** พัฒนาทักษะพื้นฐานที่จำเป็นและความถนัดที่แตกต่างและหลากหลายของแรงงาน โดยเฉพาะที่เกี่ยวข้องกับเทคโนโลยีดิจิทัล และธุรกิจรูปแบบใหม่ในอนาคต สร้างและพัฒนาผู้ประกอบการในทุกระดับในการปรับตัวสู่ธุรกิจรูปแบบใหม่ ๆ ส่งเสริมให้ต่อยอดแนวความคิด สามารถนำเทคโนโลยีและนวัตกรรมมาสร้างธุรกิจ ส่งเสริมให้ผู้ประกอบการวิสาหกิจขนาดกลางและขนาดย่อมปรับรูปแบบธุรกิจใหม่โดยนำเทคโนโลยีดิจิทัลมาปรับใช้กับวิถีการค้าดำเนินธุรกิจตลอดกระบวนการมากขึ้น เพื่อเพิ่มศักยภาพการแข่งขัน ลดต้นทุน และรองรับการเปลี่ยนแปลงของพฤติกรรมผู้บริโภค รวมทั้งเพิ่มประสิทธิภาพการบริหารจัดการธุรกิจและการตลาด พัฒนาระบบและกลไกที่ทำให้เกิดความเชื่อมโยงของห่วงโซ่มูลค่า

๖. **พัฒนาสิ่งอำนวยความสะดวกและโครงสร้างพื้นฐานเพื่อรองรับการขยายตัวของอุตสาหกรรม** ที่สอดคล้องกับความต้องการในการพัฒนาหลายรูปแบบอย่างไร้รอยต่อและสอดคล้องกับรูปแบบการค้าในอนาคตนำระบบเทคโนโลยีที่ทันสมัยมาใช้ในการบริหารจัดการทั้งในสวนของการบริหารจัดการโครงสร้างพื้นฐานกระบวนการ โลจิสติกส์และการให้บริการโลจิสติกส์ และเพิ่มประสิทธิภาพการบริหารจัดการโลจิสติกส์ตลอดห่วงโซ่อุปทานทั้งภาคเกษตร ภาคอุตสาหกรรม และภาคบริการ ให้สอดคล้องกับการขับเคลื่อนการยกระดับการผลิตทางการเกษตรเพื่อสร้างมูลค่าให้สูงขึ้น การพัฒนาอุตสาหกรรมและบริการด้วยนวัตกรรมและเทคโนโลยีแห่งอนาคต พร้อมทั้ง ส่งเสริมให้เกิดการสร้างประโยชน์จากห่วงโซ่มูลค่าของสินค้าและบริการ และมีการดำเนินกิจกรรมด้านโลจิสติกส์ที่มีความปลอดภัยและเป็นมิตรกับสิ่ง

แวดล้อม เพื่อสร้างความได้เปรียบในการแข่งขันด้วยการลดต้นทุนเพิ่มผลิตภาพ และสร้างมูลค่าเพิ่มทางเศรษฐกิจได้อย่างยั่งยืน

แผนงาน : พัฒนาอุตสาหกรรมและหัตถอุตสาหกรรมสร้างสรรค์ล้านนา [Creative LANNA]		
ต้นน้ำ	กลางน้ำ	ปลายน้ำ
<p>อุตสาหกรรมเดิมเชื่อมโยงฐานการผลิตของจังหวัด และพัฒนาอุตสาหกรรมเมืองใหม่ที่สอดคล้องกับผังเมือง</p> <p>พัฒนา Creative Ecosystem เพื่อรองรับการพัฒนาสู่การเป็นระเบียบเศรษฐกิจพิเศษภาคเหนือ Creative LANNA</p> <p>พัฒนาและส่งเสริมโรงงานอุตสาหกรรม ตามแนวทางอุตสาหกรรมเชิงนิเวศรวมทั้งส่งเสริมการเปลี่ยนแปลงเทคโนโลยีการผลิตให้เป็น มิตรต่อสิ่งแวดล้อมที่อยู่ เทคโนโลยี และนวัตกรรมที่เหมาะสมกับบริบทของจังหวัด และส่งเสริมการนำทรัพยากรทางปัญญาไปใช้ประโยชน์ ตลอดจนฐานข้อมูลที่เกี่ยวข้อง</p> <p>สร้างและพัฒนาผู้ประกอบการในระดับในการปรับตัวสู่ธุรกิจรูปแบบใหม่ๆ ส่งเสริมให้ต่อยอดแนวความคิดสามารถนำเทคโนโลยีและนวัตกรรมมาสร้างธุรกิจ ส่งเสริมให้ผู้ประกอบการวิสาหกิจขนาดกลางและขนาดย่อมปรับรูปแบบธุรกิจใหม่โดยนำเทคโนโลยีดิจิทัลมาปรับใช้กับวิถีการดำเนินธุรกิจตลอดกระบวนการ</p>	<p>อุตสาหกรรมและหัตถอุตสาหกรรมสร้างสรรค์และพัฒนาผลิตภัณฑ์รูปแบบใหม่</p> <p>การสร้างความเข้มแข็งผู้ประกอบการอัจฉริยะ</p> <p>พัฒนากิจกรรมพื้นฐานที่จำเป็นและความถนัดที่แตกต่างและหลากหลายของแรงงาน โดยเฉพาะที่เกี่ยวข้องกับเทคโนโลยีดิจิทัล</p> <p>ยกระดับ SME เชื่อมโยงการผลิตภาคอุตสาหกรรมจังหวัดเพื่อสร้างธุรกิจท้องถิ่นตลอดโซ่อุปทาน</p> <p>สร้างความเข้มแข็งให้เครือข่ายผู้ประกอบการอุตสาหกรรมและหัตถอุตสาหกรรม และสร้างสภาพแวดล้อมและกลไกที่ส่งเสริมการพัฒนาเศรษฐกิจฐานราก</p> <p>เพิ่มประสิทธิภาพการบริหารจัดการธุรกิจและการตลาด พัฒนาระบบและกลไกที่ทำให้เกิดความเชื่อมโยงของห่วงโซ่มูลค่า</p> <p>เพิ่มประสิทธิภาพในการบริหารจัดการการผลิต การขนส่งและโลจิสติกส์</p>	<p>พัฒนาและส่งเสริมการค้าผลิตภัณฑ์เชิงสร้างสรรค์</p> <p>การพัฒนาช่องทางทางการตลาดและเครือข่ายเพื่อให้เกิดการจัดการกลไกการตลาดครบวงจรในรูปแบบการค้าที่เป็นธรรม</p> <p>สร้างและพัฒนาตลาดในประเทศสำหรับสินค้าที่มีคุณภาพมาตรฐานและสอดคล้องกับวิถีชีวิตของชุมชนใหม่ รวมทั้งตลาดสินค้าสำหรับกลุ่มเฉพาะ</p>

ประเด็นที่ ๓ : เมืองแห่งเกษตรสุขภาพและเกษตรนวัตกรรมสร้างสรรค์

วัตถุประสงค์ : เป็นแหล่งผลิตและจำหน่ายผลิตภัณฑ์การเกษตร เกษตรอัตลักษณ์พื้นถิ่น เกษตรแปรรูป เกษตรมูลค่าสูงและเกษตรสุขภาพที่มีคุณภาพมาตรฐานโดดเด่นของภาคเหนือและของประเทศ

เป้าหมายและตัวชี้วัด

เป้าหมาย	ตัวชี้วัด	ค่าเป้าหมาย				
		๒๕๖๖	๒๕๖๗	๒๕๖๘	๒๕๖๙	๒๕๗๐
ผลิตภัณฑ์มวลรวมของจังหวัด สาขาเกษตรเพิ่มขึ้น	อัตราการขยายตัวภาคเกษตร (ร้อยละ)	๒	๒	๒	๓	๓

แนวทางการพัฒนา

๑. เกษตรอัตลักษณ์พื้นถิ่น พัฒนาและต่อยอดสร้างมูลค่าเพิ่มให้กับสินค้าเกษตรอัตลักษณ์พื้นถิ่น ด้วยการประยุกต์ใช้ภูมิปัญญา นวัตกรรมและเทคโนโลยีการพัฒนาระบบการผลิตและบรรจุภัณฑ์ เพื่อให้มีสินค้าอัตลักษณ์พื้นถิ่นออกสู่ตลาดสม่ำเสมอรวมถึงสินค้าเกษตรนอกฤดูกาล ตลอดจนส่งเสริมการพัฒนาคุณภาพมาตรฐานที่ตอบสนองต่อความต้องการของผู้บริโภคที่หลากหลาย พัฒนาและยกระดับความสามารถของเกษตรกรและชุมชนในการพัฒนาสินค้าเกษตรอัตลักษณ์พื้นถิ่น เพื่อสร้างรายได้ให้กับเกษตรกร และผู้ประกอบการวิสาหกิจชุมชนท้องถิ่นอย่างยั่งยืน และสร้างอัตลักษณ์หรือนำเสนอเรื่องราวเกี่ยวกับแหล่งกำเนิดให้กับสินค้า รวมทั้งการสร้างความแตกต่างและโดดเด่นของสินค้าท้องถิ่น ตราสินค้าของเกษตรอัตลักษณ์พื้นถิ่น ตลอดจนใช้ประโยชน์จากเอกลักษณ์แต่ละพื้นที่ในการเชื่อมโยงไปสู่ภาคการผลิตอื่น เช่น การท่องเที่ยวและบริการ

๒. เกษตรสุขภาพ ส่งเสริมสนับสนุนการบริหารจัดการฐานทรัพยากรทางเกษตรและระบบการผลิตเกษตรปลอดภัยที่เป็นมิตรต่อสิ่งแวดล้อม เพื่อลดผลกระทบต่อสิ่งแวดล้อม ไม่มีการปนเปื้อนของสารเคมีอันตรายในสินค้าเกษตรและอาหาร และสร้างความปลอดภัยและมั่นคงด้านอาหารในระดับครัวเรือน พัฒนาระบบคุณภาพมาตรฐานความปลอดภัย ส่งเสริมและสนับสนุนเกษตรกร ชุมชน ท้องถิ่น รวมถึงผู้ประกอบการ ให้สามารถผลิตสินค้าเกษตรและอาหารที่มีคุณภาพมาตรฐาน สร้างความตระหนักรู้ของผู้ผลิตและผู้บริโภคถึงความสำคัญของความปลอดภัยเพื่อสุขภาพและโภชนาการที่เหมาะสม และการส่งเสริมด้านการขยายตลาดการบริโภคสินค้าเกษตรและอาหารปลอดภัย เพื่อต่อยอดสู่เชิงพาณิชย์

๓. เกษตรมูลค่าสูง พัฒนาและส่งเสริมการสร้างมูลค่าเพิ่มจากเกษตรชีวภาพ สนับสนุนการใช้ประโยชน์จากการอนุรักษ์ทรัพยากรชีวภาพ การผลิต การแปรรูป และการพัฒนาสินค้าเกษตรและผลิตภัณฑ์จากฐานเกษตรกรรม และฐานทรัพยากรชีวภาพ สนับสนุนให้มีการนำวัตถุดิบเหลือทิ้งทางการเกษตรมาใช้ในอุตสาหกรรมและพลังงานที่เกี่ยวข้องกับชีวภาพได้อย่างมีประสิทธิภาพ ส่งเสริมการพัฒนาเกษตรพื้นที่สูงส่งเสริมการปลูกพืชสมุนไพรให้เป็นพืชเศรษฐกิจเพื่อสร้างมูลค่าเพิ่ม และเสริมสร้างศักยภาพในการพัฒนาผลิตภัณฑ์ของชุมชนเพื่อต่อยอดในเชิงเศรษฐกิจโดยเชื่อมโยง/สร้างเครือข่ายไปยังภาคอุตสาหกรรมและการท่องเที่ยวเกษตร เพื่อยกระดับคุณภาพมาตรฐานของผลิตภัณฑ์และบริการสร้างความรู้ความเข้าใจเกี่ยวกับผลิตภัณฑ์จากเกษตรชีวภาพ ประโยชน์และสรรพคุณของสมุนไพรไทย ตลอดจนขยายช่องทางการจำหน่ายสินค้าทั้งในประเทศและต่างประเทศ ซึ่งการดำเนินการดังกล่าวจะต้องได้รับการสนับสนุนด้านแหล่งทุน เทคโนโลยีและนวัตกรรม และการพัฒนาองค์ความรู้ของบุคลากรทั้งระบบควบคู่กัน

๔. Lamphun Food Valley ส่งเสริมการสร้างมูลค่าโดยการใช่เทคโนโลยีและนวัตกรรมในการผลิตและแปรรูปสินค้าเกษตรตลอดห่วงโซ่อุปทาน ให้ความสำคัญกับการเข้าถึงเทคโนโลยีในการแปรรูปสินค้าเกษตร การรวมกลุ่มในรูปสหกรณ์เพื่อลดต้นทุนค่าเครื่องจักรกลการเกษตร พัฒนาสินค้าที่มีศักยภาพเข้าสู่ระบบการผลิตใน กลุ่มเกษตรปลอดภัย เกษตรอินทรีย์ และเกษตรแปรรูปที่สร้างมูลค่าเพิ่มสูง พร้อมทั้งส่งเสริมการวิจัยและพัฒนานวัตกรรมสู่การผลิตเชิงพาณิชย์ พัฒนาองค์ความรู้และภูมิปัญญาที่ทันสมัย มีประสิทธิภาพในการแปรรูป สร้างความแตกต่าง และเพิ่มมูลค่าในผลิตภัณฑ์และสินค้าเกษตร รวมทั้งการผลักดันเทคโนโลยีและนวัตกรรมการแปรรูปสินค้าเกษตรขั้นสูงที่มีคุณภาพเฉพาะ และผลิตภัณฑ์คุณภาพสูงที่สอดคล้องกับความต้องการของตลาดไปสู่การผลิตเชิงพาณิชย์ สนับสนุนการนำเทคโนโลยี นวัตกรรม

สมัยใหม่มาใช้ในกระบวนการผลิตหลังการเก็บเกี่ยวและการแปรรูป และการสร้างตราสินค้า และขยายของทางการตลาดด้วยระบบเทคโนโลยีสารสนเทศ

๕. ส่งเสริมเกษตรกรอัจฉริยะและการพัฒนาศักยภาพการผลิต เพื่อเพิ่มประสิทธิภาพการผลิต ทั้งในเชิงปริมาณและคุณภาพ โดยอาศัยเทคโนโลยีและนวัตกรรมการเกษตรในรูปแบบต่าง ๆ รวมถึงการใช้และการเข้าถึงเทคโนโลยีการเกษตร เทคโนโลยีดิจิทัลและระบบข้อมูลสำหรับวางแผนการผลิต พัฒนาศักยภาพเกษตรกรในการเข้าถึงและใช้ประโยชน์จากเทคโนโลยีและนวัตกรรมทางการเกษตร การจัดการภาคเกษตรที่เป็นมิตรกับสิ่งแวดล้อม รวมถึงองค์ความรู้ด้านการผลิตและการตลาดต่าง ๆ ตลอดจนการใช้ประโยชน์จาก เทคโนโลยีดิจิทัล ฐานข้อมูลสารสนเทศทางการเกษตรต่างๆ เพื่อการวางแผนการเกษตร และพัฒนาเกษตรกรให้เป็นเกษตรกรอัจฉริยะที่มีขีดความสามารถในการแข่งขัน ส่งเสริมกลุ่มเกษตรกรรุ่นใหม่ ทั้งกลุ่ม smart farmer และ Young Smart farmer ที่สามารถนำองค์ความรู้ไปประยุกต์ใช้พัฒนาไปสู่รูปแบบฟาร์มอัจฉริยะ

๖. พัฒนาระบบนิเวศการเกษตรเพื่อสนับสนุนให้เกิดการพัฒนาเกษตรกรและภาคเกษตรทั้งระบบ สนับสนุนส่งเสริมระบบนิเวศของภาคเกษตรในด้านต่างๆ อาทิ ส่งเสริมกระบวนการผลิตที่มีคุณภาพมาตรฐาน สร้างมูลค่าเพิ่มให้กับผลิตภัณฑ์ เพื่อให้มีการเจริญเติบโตอย่างต่อเนื่องและเข้มแข็ง เพิ่มประสิทธิภาพและการจัดการฐานทรัพยากรทางการเกษตร การจัดการน้ำเพื่อการเกษตรและชุมชนอย่างมีประสิทธิภาพ การบริหารจัดการพื้นที่เกษตรกรรมอย่างเหมาะสม สร้างความมั่นคงด้านอาหารและโภชนาการให้เกิดขึ้นในระดับครัวเรือน ชุมชน ท้องถิ่น สนับสนุนให้ชุมชนทำการเกษตรของท้องถิ่น เพื่อเป็นแหล่งอาหารของชุมชน ส่งเสริมการทำเกษตรตามหลักการปรัชญาของเศรษฐกิจพอเพียง สร้างเสถียรภาพด้านรายได้ของเกษตรกรและประชาชน พัฒนาระบบข้อมูลสารสนเทศ และการเฝ้าระวังและเตือนภัยสินค้าเกษตร ส่งเสริมให้มีการพัฒนาระบบฐานข้อมูลสารสนเทศการเกษตรที่มีมาตรฐานและครบวงจร ส่งเสริมการรวมกลุ่มเกษตรกร เพื่อสร้างความเข้มแข็งและพัฒนาเครือข่ายความร่วมมือระหว่างวิสาหกิจชุมชนและสหกรณ์ การเพิ่มขีดความสามารถและการยกระดับสถาบันเกษตรกรที่ขึ้นทะเบียนกับกระทรวงเกษตรและสหกรณ์ ควรต้องให้ความสำคัญกับการสร้างและพัฒนาบุคลากรของสถาบัน เกษตรกรใหม่มีองค์ความรู้ในการดำเนินธุรกิจ การบริหารจัดการองค์กร และการบริหารงานของสถาบันเกษตรกร ส่งเสริมวิจัยพัฒนาเทคโนโลยีและนวัตกรรมสนับสนุนภาคเกษตร พัฒนาศักยภาพเกษตรกรในการเข้าถึงองค์ความรู้และเทคโนโลยีด้านการผลิตและการตลาด เทคโนโลยีดิจิทัล และข้อมูลสารสนเทศ พัฒนาคุณภาพมาตรฐานสินค้าและผลิตภัณฑ์ และส่งเสริมด้านการตลาดสินค้าเกษตรและผลิตภัณฑ์การเกษตร โดยใช้เทคโนโลยีและเครื่องมือต่าง ๆ ในการส่งเสริมและขยายตลาดสินค้าเกษตรและผลิตภัณฑ์เกษตรในรูปแบบต่าง ๆ โดยการใช้สื่อแบบดั้งเดิมและบนอินเทอร์เน็ตรวมทั้งการพัฒนาด้านโลจิสติกส์การเกษตร

แผนงาน: พัฒนาการผลิตตามระบบเกษตรกรรมยั่งยืน เชื่อมโยงสู่ อุตสาหกรรมแปรรูปมูลค่าสูง		
ต้นน้ำ	กลางน้ำ	ปลายน้ำ
<p>ยกระดับความสามารถของเกษตรกรและชุมชนในการพัฒนาสินค้าเกษตรอัตลักษณ์พื้นถิ่น พัฒนาองค์ความรู้และภูมิปัญญาที่ทันสมัย มีประสิทธิภาพในการแปรรูปสร้างความแตกต่าง และเพิ่มมูลค่าในผลิตภัณฑ์และสินค้าเกษตร</p> <p>การบริหารจัดการฐานทรัพยากรทางเกษตรและระบบการผลิตเกษตรปลอดภัยที่เป็นมิตรต่อสิ่งแวดล้อม ส่งเสริมการวิจัยและพัฒนานวัตกรรมสู่การผลิตเชิงพาณิชย์ พัฒนาองค์ความรู้และภูมิปัญญาที่ทันสมัย มีประสิทธิภาพ</p> <p>เพิ่มประสิทธิภาพและการจัดการฐานทรัพยากรทางการเกษตร การจัดการน้ำเพื่อการเกษตรและชุมชนอย่างมีประสิทธิภาพ การบริหารจัดการพื้นที่เกษตรกรรมอย่างเหมาะสม การพัฒนาฐานข้อมูลสารสนเทศ การเกษตรที่มีมาตรฐานและครบวงจร</p> <p>การบริหารจัดการน้ำเพื่อการเกษตรทั้งระบบ การพัฒนาโครงสร้างพื้นฐานและโลจิสติกส์การเกษตร</p>	<p>Lamphun Food Valley พัฒนาและยกระดับเกษตรพอเพียง เกษตรสุขภาพ เกษตรแปรรูป เกษตรมูลค่าสูง</p> <p>พัฒนากระบวนการผลิตและบรรจุภัณฑ์ เพื่อให้มีสินค้าอัตลักษณ์พื้นถิ่นออกสู่ตลาดสม่ำเสมอ ส่งเสริมการพัฒนาคุณภาพมาตรฐานที่ตอบสนองต่อความต้องการของผู้บริโภคที่หลากหลาย</p> <p>พัฒนาระบบนิเวศการเกษตรเพื่อสนับสนุนให้เกิดการพัฒนาเกษตรกรและภาคเกษตรทั้งระบบ การพัฒนาและส่งเสริมการสร้างมูลค่าเพิ่มจากเกษตรชีวภาพ</p> <p>ส่งเสริมกลุ่มเกษตรกรรุ่นใหม่ ทั้งกลุ่ม smart farmer และ Young Smart farmer ยกระดับคุณภาพมาตรฐานของผลิตภัณฑ์และบริการ</p> <p>ส่งเสริมการรวมกลุ่มเกษตรกร เพื่อสร้างความเข้มแข็งและพัฒนาเครือข่ายความร่วมมือระหว่างวิสาหกิจชุมชนและสหกรณ์</p>	<p>ส่งเสริมด้านการขยายตลาดการบริโภคสินค้าเกษตรและอาหารปลอดภัย เพื่อต่อยอดสู่เชิงพาณิชย์ ขยายช่องทางการตลาดด้วยระบบเทคโนโลยีสารสนเทศ</p> <p>การเชื่อมโยงไปสู่ภาคการผลิตอื่น เช่น การท่องเที่ยวและบริการ การส่งเสริมและขยายตลาดสินค้าเกษตรและผลิตภัณฑ์เกษตรในรูปแบบต่าง ๆ โดยการใช้สื่อแบบดั้งเดิมและบนอินเทอร์เน็ต</p>

ประเด็นการพัฒนาที่ ๔ : เมืองแห่งความมั่นคง มั่งคั่ง ยั่งยืน

วัตถุประสงค์: เพื่อพัฒนาคุณภาพชีวิตประชาชนทุกระดับสู่ความมั่งคั่ง เสริมสร้างความปลอดภัยในชีวิตและทรัพย์สินและความมั่นคงของมนุษย์ รวมถึงบริหารจัดการทรัพยากรธรรมชาติอย่างยั่งยืนภายใต้สิ่งแวดล้อมที่ดี

เป้าหมายและตัวชี้วัด

เป้าหมาย	ตัวชี้วัด	ค่าเป้าหมาย				
		๒๕๖๖	๒๕๖๗	๒๕๖๘	๒๕๖๙	๒๕๗๐
ประชาชนทุกกลุ่มวัยได้รับการพัฒนาคุณภาพชีวิตที่ดีขึ้น	ร้อยละของประชากรที่อยู่ใต้เส้นความยากจน	๕	๔	๓	๒	๑
การแจ้งความคดีชีวิต ร่างกาย เพศ และคดีประทุษร้ายต่อทรัพย์สินลดลง	การแจ้งความคดีชีวิต ร่างกาย เพศ และคดีประทุษร้ายต่อทรัพย์สิน (ต่อแสนคน)*	ต่ำกว่าค่ากลาง	ต่ำกว่าค่ากลาง	ต่ำกว่าค่ากลาง	ต่ำกว่าค่ากลาง	ต่ำกว่าค่ากลาง
เพิ่มประสิทธิภาพในการจัดการหมอกควันและไฟป่า	จุดความร้อน (Hotspot) ลดลงร้อยละจากปีที่ผ่านมา	๕๐	๕๐	๕๐	๕๐	๕๐
ลดจำนวนวันที่ปริมาณฝุ่นละอองขนาดเล็ก(PM๒.๕) เกินค่ามาตรฐาน	จำนวนวันที่ค่า PM ๒.๕ เกินเกณฑ์มาตรฐาน (วัน)	๑๐	๘	๕	๓	๐

แนวทางการพัฒนา

๑. ส่งเสริมและสร้างความเข้มแข็งเศรษฐกิจฐานรากเพื่อพัฒนาคุณภาพชีวิต เสริมสร้างองค์ความรู้และพัฒนาทักษะให้กับกลุ่มผู้มีรายได้น้อย เพื่อยกระดับสู่การเป็นผู้ประกอบการธุรกิจ โดยสร้างโอกาสและการเข้าถึงข้อมูลข่าวสารและความรู้ ทั้งทางด้านเทคโนโลยี และการจัดการคุณภาพและมาตรฐานผลผลิตของตนให้สามารถมีคุณภาพสามารถแข่งขันได้ สามารถเชื่อมโยงและผสมผสานบูรณาการองค์ความรู้จากภูมิปัญญาท้องถิ่นร่วมกับองค์ความรู้ที่สร้างขึ้นใหม่มาปรับใช้ให้เหมาะสมกับภูมิสังคมของชุมชนที่ครบวงจรครอบคลุมทั้งต้นน้ำ กลางน้ำ และปลายน้ำ รวมทั้งบริหารจัดการหนี้สินอย่างยั่งยืน โดยการสร้างภูมิคุ้มกันทางการเงินให้กับประชากรที่มีรายได้น้อยผ่านการส่งเสริมการประยุกต์ใช้หลักปรัชญาของเศรษฐกิจพอเพียง สนับสนุนแหล่งทุนเน้นส่งเสริมการรวมกลุ่มในรูปแบบที่มีโครงสร้างกระจายรายได้ ทั้งวิสาหกิจชุมชน สหกรณ์ และวิสาหกิจเพื่อสังคม การพัฒนาของทางการตลาดและเครือข่าย เพื่อให้เกิดการจัดการกลไกการตลาดครบวงจรในรูปแบบการค้าที่เป็นธรรม

๒. การเสริมสร้างสุขภาวะที่ดีของคนทุกช่วงวัย โดยสร้างความรอบรู้ด้านสุขภาวะ การป้องกันและควบคุมปัจจัยเสี่ยงที่คุกคามสุขภาวะ การสร้างสภาพแวดล้อมที่เอื้อต่อการมีสุขภาวะที่ดี การส่งเสริมให้ชุมชนเป็นฐานในการสร้างสุขภาวะที่ดีในทุกพื้นที่ และการพัฒนาระบบบริการสุขภาพที่ทันสมัยสนับสนุนการสร้างสุขภาวะที่ดีพัฒนาการบริหารจัดการพัฒนาบุคลากรด้านสุขภาพตลอดจนส่งเสริมและพัฒนาศักยภาพของเครือข่ายด้านสุขภาพ รวมทั้งการพัฒนาและสร้างระบบรับมือและปรับตัวต่อโรคอุบัติใหม่และโรคอุบัติซ้ำ การส่งเสริมสุขภาพการออกกำลังกาย และกีฬาขั้นพื้นฐานให้กลายเป็นวิถีชีวิต และการส่งเสริมให้ประชาชนมีส่วนร่วมในกิจกรรมออกกำลังกาย กีฬาและนันทนาการ พัฒนาโครงสร้างพื้นฐาน อุปกรณ์สถานที่ และสิ่งอำนวยความสะดวกเพื่อการออกกำลังกาย การเล่นกีฬา หรือการประกอบกิจกรรมนันทนาการที่มีอยู่ในชุมชนเดิมหรือจัดหาใหม่เพิ่มเติม ให้มีความเพียงพอ ปลอดภัย และเหมาะสมกับประชาชนทุกกลุ่มวัยในพื้นที่

๓. เสริมสร้างสังคมคุณภาพผู้สูงอายุเชิงรุก สร้างความตระหนักและส่งเสริมให้ผู้ที่จะเป็นผู้สูงอายุในอนาคตได้มีการเตรียมการให้พร้อมทั้งในมิติสุขภาพ เศรษฐกิจ สังคม และสภาพแวดล้อม และเป็นผู้สูงอายุที่มีกำลัง มีแรง มีความมั่นคงทางรายได้ และพึ่งพาตนเองได้ เพิ่มบทบาททางเศรษฐกิจและสังคมของผู้สูงอายุส่งเสริมการนำความรู้ ประสบการณ์ และภูมิปัญญาที่สั่งสมมาตลอดช่วงชีวิตของผู้สูงอายุมาถ่ายทอดสู่คนรุ่นหลัง เพื่อให้เกิดการสืบสานและต่อยอดการพัฒนาสังคม รวมทั้งส่งเสริมการรวมกลุ่มของผู้สูงอายุเพื่อทำกิจกรรมที่เป็นประโยชน์และสามารถช่วยเหลือชุมชนและสังคม เพื่อให้ผู้สูงอายุมีสุขภาพกายที่แข็งแรงสุขภาพจิตที่ดี มีคุณภาพชีวิตที่ดีมีศักดิ์ศรี และมีความสุขในการดำเนินชีวิตในสังคม และสามารถคงไว้ซึ่งศักยภาพและบทบาทในการสร้างสรรค์สังคม เป็นอีกหนึ่งแรงพลังในการช่วยขับเคลื่อนและพัฒนาประเทศได้เช่นเดียวกับช่วงวัยอื่น ๆ

๔. เสริมสร้างเมืองแห่งการศึกษาและเรียนรู้และพัฒนาคุณภาพทรัพยากรบุคคลในทุกช่วงวัย มุ่งเน้นการสร้างสภาพแวดล้อมที่เอื้อต่อการพัฒนา ตั้งแต่ช่วงการตั้งครรภ์ ปฐมวัย วัยเรียน วัยรุ่น วัยแรงงานและวัยผู้สูงอายุ เพื่อสร้างสภาพแวดล้อมที่ส่งเสริมการพัฒนาและเสริมสร้างศักยภาพมนุษย์และสร้างทรัพยากรมนุษย์ที่มีศักยภาพ มีทักษะความรู้ เป็นคนดี มีวินัย เรียนรู้ได้ด้วยตนเองในทุกช่วงวัย มีความรอบรู้ทางการเงิน มีความสามารถในการวางแผนชีวิตและการวางแผนทางการเงินที่เหมาะสมในแต่ละ

ละชงว้ย และความสามารถในการดำรงชีวิตอย่างมีคุณค่า และการพัฒนาการเรียนรูและเปิดพื้นที่การเรียนรู้ของเมืองออกแบระบบการเรียนรูรูปแบบใหม่ พัฒนาระบบการเรียนรูตลอดชีวิต การวางพื้นฐานระบบรองรับการเรียนรูโดยใช้ดิจิทัลแพลตฟอร์ม การพัฒนาศักยภาพตามความถนัดและความสามารถของพหุปัญญาของมนุษย์ที่หลากหลาย สร้างสภาพแวดล้อมของเมืองใหเอื้อต่อการเรียนรูและพัฒนาทักษะที่หลากหลายที่เป็นการดำเนินชีวิต

๕. การเสริมสร้างพลังทางสังคมเพื่อเสริมสร้างความเข้มแข็งในการพัฒนา การสร้างพื้นที่ให้เกิดการปรึกษาหารือ สร้างความเข้าใจและยอมรับถึงคุณค่าและความแตกต่าง และสร้างเป้าหมายร่วมหรือจุดร่วมอย่างสร้างสรรค์ เสริมสร้างสังคมแห่งการให้และช่วยเหลือกันและกัน เพิ่มขีดความสามารถของชุมชนท้องถิ่นในการพัฒนา การพึ่งตนเอง และการจัดการตนเอง ส่งเสริมให้มีระบบการสนับสนุนความเข้มแข็งและเพิ่มขีดความสามารถของชุมชนท้องถิ่นที่ครอบคลุมทุกมิติตั้งแต่ เศรษฐกิจ สังคม ทรัพยากรและสิ่งแวดล้อม และการขับเคลื่อนนโยบายสาธารณะ ตั้งแต่ระดับชุมชน ตำบล อำเภอ จังหวัด เน้นการมีส่วนร่วมของทุกภาคส่วนเสริมสร้างผู้นำการเปลี่ยนแปลงสามวัยในท้องถิ่น

๖. เสริมสร้างความปลอดภัยในชีวิตและทรัพย์สินและความมั่นคงของมนุษย์ รวมทั้งการป้องกันและแก้ไขปัญหาคความมั่นคงทางไซเบอร์ แรงงานต่างด้าว การคานมนุษย์และอุบัติเหตุบนท้องถนน โดยมุ่งเน้นการปลูกจิตสำนึก และเสริมสร้างความเป็นพลเมือง ในการแก้ไขปัญหาด้านความมั่นคงของมนุษย์ในระยะยาว รวมทั้งใช้หลักการแก้ไขปัญหแบบบูรณาการ เพื่อให้สามารถดำเนินการแก้ไขร่วมกับทุกภาคส่วนที่เกี่ยวข้องได้อย่างมีประสิทธิภาพ

๗. เสริมสร้างความมั่นคงของสถาบันหลักของชาติ ภายใต้การปกครองระบอบประชาธิปไตยอันมีพระมหากษัตริย์ทรงเป็นประมุข โดยปลูกฝังและสร้างความตระหนักรู้ถึงความสำคัญของสถาบันหลักของชาติ ธรรมาภิบาลเสริมสร้างความรักและภาคภูมิใจในความเป็นคนไทยและชาติไทย ผ่านทางกลไกต่าง ๆ รวมถึงการศึกษาประวัติศาสตร์ในเชิงสร้างสรรค์ น้อมนำและเผยแพร่ศาสตร์พระราชา หลักปรัชญาของเศรษฐกิจพอเพียง รวมถึงแนวทางพระราชดำริต่าง ๆ ให้เกิดความเข้าใจอย่างถ่องแท้ และนำไปประยุกต์ปฏิบัติใช้อย่างกว้างขวาง จัดกิจกรรมเฉลิมพระเกียรติและพระราชกรณียกิจอย่างสม่ำเสมอ

๘. การป้องกันและปราบปรามยาเสพติด มุ่งยึดแนวความคิดการแก้ไขปัญหายาเสพติดตั้งแต่ต้นน้ำ กลางน้ำ ปลายน้ำ การเสริมสร้างความเข้มแข็งของหมู่บ้าน การป้องกันยาเสพติดในแต่ละกลุ่มเป้าหมายอย่างเหมาะสมเป็นรูปธรรม โดยการปลูกฝังค่านิยมและองค์ความรู้ที่เหมาะสม การปรับระบบนิเวศที่เหมาะสมโดยการเสริมสร้างปัจจัยที่เอื้อต่อการไม่เข้าไปยุ่งเกี่ยวกับยาเสพติดของแต่ละกลุ่มเป้าหมาย อาทิ ครอบครัว โรงเรียน และชุมชน

๙. การป้องกันและบรรเทาสาธารณภัย ส่งเสริมการลดความเสี่ยงจากสาธารณภัย ด้วยการพัฒนา ระบบการเตรียมพร้อมด้านการจัดการสาธารณภัย บูรณาการระบบการจัดการในภาวะฉุกเฉินให้มีมาตรฐาน เอกภาพรองรับสาธารณภัยรูปแบบใหม่ได้ครอบคลุมทุกมิติเพิ่มประสิทธิภาพการฟื้นฟูอย่างยั่งยืนด้วยการ พัฒนาระบบและมาตรการในการฟื้นฟูที่ดีกว่าเดิมและปลอดภัยกว่าเดิม และขับเคลื่อนการป้องกันและบรรเทาสาธารณภัยด้วยเทคโนโลยีและนวัตกรรม โดยเพิ่มขีดความสามารถและนำเทคโนโลยีและนวัตกรรม มาพัฒนางานป้องกันและบรรเทาสาธารณภัย

๑๐. การป้องกันและแก้ไขปัญหามอกควัน ส่งเสริมความรู้/เทคโนโลยีใหม่ เพื่อเป็นทางเลือกของชุมชน พร้อมส่งเสริมให้เลิกพฤติกรรมการเผาวัสดุทางการเกษตร พัฒนาองค์ความรู้ด้านเกษตรและส่งเสริมให้เกษตรกรปลูกไม้เศรษฐกิจที่โตเร็ว สนับสนุนการปลูกพืชทดแทนการปลูกพืชเชิงเดี่ยวพัฒนาระบบโครงสร้างเครือข่ายความร่วมมือการทำงานเชิงบูรณาการของหน่วยงานและชุมชนที่เกี่ยวข้องเพื่ออนุรักษ์พืชน้ำมัน การทำเกษตรที่ลดการเผา และการลาดตระเวนเพื่อป้องกันผู้ลักลอบเผาผืนหญ้าจัดทำแผนการจัดการและควบคุมการเผาหลังการเก็บเกี่ยว ป้องกันและแก้ไขปัญหามอกควันไฟป่า (จัดชุดลาดตระเวน จัดทำแนวกันไฟ สนับสนุนวัสดุ อุปกรณ์ป้องกันไฟ) ประชาสัมพันธ์สร้างจิตสำนึกและความตระหนักรู้ในทุกภาคส่วนเพื่อลดการเผาและร่วมกันเฝ้าระวัง ป้องกันและแก้ไขปัญหามอกควันในชุมชน พัฒนาระบบเฝ้าระวัง ระบบรับแจ้งเหตุและสนับสนุนอุปกรณ์ป้องกันอันตรายจากหมอกควันแก่ประชาชน

๑๑. อนุรักษ์และฟื้นฟูป่าต้นน้ำ และการพัฒนาระบบบริหารจัดการน้ำที่มีความสมดุล ปลูกป่าเพื่อเพิ่มพื้นที่ป่าต้นน้ำ โดยการมีส่วนร่วมจากทุกภาคส่วน ฟื้นฟูป่าเสื่อมโทรมให้มีความอุดมสมบูรณ์ ทำฝายชะลอน้ำ บริหารจัดการป่าชุมชนโดยเน้นการมีส่วนร่วมของทุกภาคส่วน เสริมสร้างศักยภาพบุคลากรและสร้างเครือข่ายการมีส่วนร่วมของชุมชน/พัฒนาอาสาสมัคร/ประชาชนในการบริหารจัดการ เฝ้าระวัง และดูแลทรัพยากรธรรมชาติประชาสัมพันธ์การรับรู้และกระแสนอนุรักษ์ทรัพยากรธรรมชาติและสิ่งแวดล้อม การบริหารจัดการน้ำทั้งระบบ จัดการน้ำเพื่อชุมชนชนบท จัดการน้ำเพื่อสิ่งแวดล้อม จัดระบบการจัดการน้ำในภาวะวิกฤติจัดการน้ำในเขตเมือง จัดการน้ำเพื่อการพัฒนา จัดหาน้ำอย่างเพียงพอสำหรับการพัฒนาเกษตรและอุตสาหกรรมตามแผนการเติบโตแบบสีเขียว การท่องเที่ยว และเพื่อผลิตพลังงาน พร้อมมีระบบดูแลน้ำภายในพื้นที่สำหรับผู้ใช้น้ำในนิคมเกษตร อุตสาหกรรมสมัยใหม่ พื้นที่ชลประทาน พื้นที่เกษตรน้ำฝน พื้นที่เศรษฐกิจพิเศษ แหล่งท่องเที่ยว เกษตรพลังงาน เกษตรเพิ่มมูลค่าและเป็นมิตรต่อสิ่งแวดล้อม การอนุรักษ์และฟื้นฟูแม่น้ำลำคลองและแหล่งน้ำธรรมชาติในทุกมิติ

๑๒. การสร้างการเติบโตอย่างยั่งยืนบนสังคมเศรษฐกิจสีเขียว และการจัดการคุณภาพสิ่งแวดล้อมของเมืองทั้งระบบ สนับสนุนการเพิ่มพื้นที่สีเขียวทั้งในเขตเมืองและชุมชน นอกจากนี้ยังต้องส่งเสริมการลงทุนและเปลี่ยนแปลงพฤติกรรมการผลิตและการบริโภคไปสู่การผลิตและการบริโภคอย่างยั่งยืน อนุรักษ์และฟื้นฟูระบบนิเวศและแหล่งที่อยู่อาศัยตามธรรมชาติที่มีความหลากหลายทางชีวภาพสูง โดยอนุรักษ์และฟื้นฟูระบบนิเวศและแหล่งที่อยู่อาศัยตามธรรมชาติที่มีความหลากหลาย รักษาและเพิ่มพื้นที่สีเขียวที่เป็นมิตรกับสิ่งแวดล้อม ให้ความสำคัญกับการสร้างความสมดุลระหว่างเศรษฐกิจ สังคม และสิ่งแวดล้อม จัดการคุณภาพอากาศ จัดการขยะมูลฝอย การครอบคลุมขยะชุมชน กำจัดขยะ ปรับปรุงฟื้นฟู สถานที่กำจัดขยะให้ดำเนินการถูกต้องตามหลักวิชาการ สนับสนุนการรวมกลุ่มพื้นที่เพื่อจัดการขยะมูลฝอย จัดการสารเคมีในภาคเกษตรทั้งระบบให้เป็นไปตามมาตรฐานสากล จำกัดการใช้สารเคมีป้องกันและกำจัดศัตรูพืช ส่งเสริมให้มีการลดและเลิกการใช้สารเคมีป้องกันและกำจัดศัตรูพืช สำหรับการทำการเกษตรทุกประเภท เพื่อป้องกันการปนเปื้อนของสารเคมีป้องกันและกำจัดศัตรูพืชในสิ่งแวดล้อมในรูปแบบมาตรฐานสากล

แผนงาน : ๑. พัฒนาคุณภาพชีวิต แก้ไขปัญหาความยากจน พัฒนาผู้สูงอายุ และพัฒนาทักษะฝีมือแรงงาน ๒. เสริมสร้างความมั่นคงภายในและรักษาความสงบเรียบร้อย		
ต้นน้ำ	กลางน้ำ	ปลายน้ำ
<p>สร้างสภาพแวดล้อมที่ส่งเสริมการเรียนรู้ของคนทุกช่วงวัย</p> <p>เสริมสร้างองค์ความรู้และพัฒนาทักษะให้กับกลุ่มผู้มีรายได้น้อย</p> <p>พัฒนาหลักสูตรการฝึกอบรมแรงงานให้สอดคล้องกับความต้องการของตลาดแรงงาน</p> <p>พัฒนาระบบการดูแลผู้สูงอายุ โดยการพัฒนาองค์ความรู้ และส่งเสริมการดูแลผู้สูงอายุให้กับผู้สูงอายุ คนในครอบครัว และชุมชนอย่างมีส่วนร่วม</p> <p>พัฒนาโครงสร้างพื้นฐาน ระบบสาธารณสุข สภาพแวดล้อมของเมืองที่ปลอดภัย น่าอยู่</p> <p>เสริมสร้างความปลอดภัยในชีวิตและทรัพย์สินและความมั่นคงของมนุษย์ รวมทั้งการป้องกันและแก้ไขปัญหาค่าความมั่นคงทางไซเบอร์</p> <p>สร้างความตระหนักรู้ถึงความสำคัญของสถาบันหลักของชาติ</p>	<p>การพัฒนารูปแบบการเรียนรู้ ออกแบบระบบการเรียนรู้รูปแบบใหม่ พัฒนาระบบการเรียนรู้ตลอดชีวิต</p> <p>พัฒนาทักษะอาชีพแก่คนยากจนในรูปของกลุ่มอาชีพ และวิชาชีพ ชุมชน ตลอดจนการเข้าถึงแหล่งเงินทุน</p> <p>การเสริมสร้างสุขภาวะที่ดีของคนทุกช่วงวัย</p> <p>พัฒนาบุคลากรด้านการดูแลผู้สูงอายุระยะยาว (Long Term Care)</p> <p>ส่งเสริมการรวมกลุ่มของผู้สูงอายุ พัฒนาค่าความรู้และยกระดับทักษะแรงงานยกระดับทักษะเดิมให้สูงขึ้น (Upskill) และการพัฒนาศีกยภาพเสริมทักษะใหม่ (Reskill)</p> <p>การปรับระบบนิเวศที่เหมาะสม โดยการเสริมสร้างปัจจัยที่เอื้อต่อการไม่เข้าไปยุ่งเกี่ยวกับยาเสพติดของแต่ละกลุ่มเป้าหมาย</p> <p>เพิ่มขีดความสามารถและนำเทคโนโลยีและนวัตกรรมมาพัฒนางานป้องกันและบรรเทาสาธารณภัย</p>	<p>ถ่ายทอดองค์ความรู้และภูมิปัญญา การสร้างความภาคภูมิใจในรากเหง้าของคนในท้องถิ่น</p> <p>ส่งเสริมการนำความรู้ ประสบการณ์ และภูมิปัญญาที่สั่งสมมาตลอดช่วงชีวิตของผู้สูงอายุมาถ่ายทอดสู่คนรุ่นหลัง</p> <p>ระบบบริการสุขภาพที่ทันสมัยสนับสนุนการสร้างสุขภาวะที่ดี</p> <p>การพัฒนาและสร้างระบบรับมือและปรับตัวต่อโรคอุบัติใหม่และโรคอุบัติซ้ำ</p> <p>การเสริมสร้างพลังทางสังคมเพื่อเสริมสร้างความเข้มแข็งในการพัฒนา</p>

แผนงาน : อนุรักษ์และฟื้นฟูป่าต้นน้ำ พัฒนาระบบบริหารจัดการน้ำที่มีความสมดุลและป้องกันและแก้ไขปัญหามอกคว้น		
ต้นน้ำ	กลางน้ำ	ปลายน้ำ
<p>สนับสนุนการประยุกต์ใช้วิธีการแก้ไขปัญหามอกคว้นในพื้นที่ที่ประสบความสำเร็จมาปรับใช้ ส่งเสริมความรู้/เทคโนโลยีใหม่ เพื่อเป็นทางเลือกของชุมชน พร้อมส่งเสริมให้เลิกพฤติกรรมเผาไร่สดทางการเกษตร</p> <p>พัฒนาองค์ความรู้ด้านเกษตรและส่งเสริมให้เกษตรกรปลูกไม้เศรษฐกิจที่โตเร็ว สนับสนุนการปลูกพืชทดแทนการปลูกพืชเชิงเดียว</p> <p>ปลูกป่าเพื่อเพิ่มพื้นที่ป่าต้นน้ำ โดยการมีส่วนร่วมจากทุกภาคส่วน ฟื้นฟูป่าเสื่อมโทรมให้มีความอุดมสมบูรณ์</p>	<p>พัฒนาระบบโครงสร้างเครือข่ายความร่วมมือการทำงานเชิงบูรณาการของหน่วยงานและชุมชนที่เกี่ยวข้องเพื่ออนุรักษ์ฟื้นฟูและป่าไม้ การทำเกษตรที่ลดการเผา และ การลาดตระเวนเพื่อป้องปรามผู้ลักลอบฝ่าฝืนกฎหมาย</p> <p>จัดทำแผนการจัดการและควบคุมการเผาหลังการเก็บเกี่ยว ป้องกันและแก้ไขปัญหามอกคว้นป่าไฟป่า [จัดชุดลาดตระเวน จัดทำแนวกันไฟ สนับสนุนวัสดุอุปกรณ์ป้องกันไฟ]</p> <p>บริหารจัดการป่าชุมชนโดยเน้นการมีส่วนร่วมของทุกภาคส่วน</p> <p>การจัดการคุณภาพสิ่งแวดล้อมของเมืองทั้งระบบ ให้มีความสำคัญกับการสร้างความสมดุลระหว่างเศรษฐกิจ สังคม และสิ่งแวดล้อม จัดการคุณภาพอากาศ จัดการขยะมูลฝอย</p> <p>การบริหารจัดการน้ำทั้งระบบ</p>	<p>ประชาสัมพันธ์ สร้างจิตสำนึก และความตระหนักรู้ในทุกภาคส่วน เพื่อลดการเผาและร่วมกันเฝ้าระวัง ป้องกันและแก้ไขปัญหามอกคว้นในชุมชน</p> <p>ประชาสัมพันธ์ การรับรู้และกระแสอนุรักษ์ทรัพยากรธรรมชาติ และสิ่งแวดล้อม</p>

๑.๔ ยุทธศาสตร์การพัฒนาขององค์กรปกครองส่วนท้องถิ่นในเขตจังหวัด

แผนพัฒนาขององค์การบริหารส่วนจังหวัดลำพูน

ยุทธศาสตร์การพัฒนาขององค์การบริหารส่วนจังหวัดลำพูนและขององค์กรปกครองส่วนท้องถิ่นในเขตจังหวัดลำพูน (พ.ศ.๒๕๖๖-๒๕๗๐)

วิสัยทัศน์

“ สืบศิลป์แห่งล้านนา พัฒนา บนฐานพอเพียง ”

นิยาม

การพัฒนาคนที่มีความหลากหลายบนฐานของการพัฒนาที่พอเพียงอย่างยั่งยืน

พันธกิจ

๑. Lamphun a pride of a lanna : สืบสานและต่อยอดอัตลักษณ์ภูมิปัญญาและวัฒนธรรมที่หลากหลายอย่างสร้างสรรค์ เพื่อพัฒนาสร้างเครือข่ายการท่องเที่ยววิถีใหม่อย่างยั่งยืน

๒. Lamphun a craftsmanship : พัฒนาเกษตรกรรมและหัตถกรรมสู่นวัตกรรมชั้นนำของประเทศและนานาชาติ

๓. Lamphun a wellbeing city : ยกระดับคุณภาพชีวิต สังคมและสิ่งแวดล้อมที่ดีในทุกภาคส่วนอย่างมั่นคงและมั่งคั่งบนฐานพอเพียงอย่างยั่งยืน

๔. Lamphun a sustainable learning city : เสริมสร้างสังคม ชุมชนและทุกภาคส่วนเพื่อมุ่งเน้นและสนับสนุนการศึกษาและการเรียนรู้ตลอดชีวิตที่เชื่อมโยงระดับท้องถิ่นและนานาชาติ

ประเด็นยุทธศาสตร์

๑. เมืองแห่งวัฒนธรรมความหลากหลายและการท่องเที่ยวเชิงวัฒนธรรมในวิถีใหม่

๒. เมืองแห่งนวัตกรรมเกษตร อุตสาหกรรมและเศรษฐกิจสร้างสรรค์

๓. เมืองแห่งคุณภาพชีวิต สุขภาวะ และสิ่งแวดล้อมที่ดี

๔. เมืองแห่งภูมิปัญญาและการเรียนรู้ตลอดชีวิต

เป้าหมายการพัฒนา

๑. เพื่ออนุรักษ์และฟื้นฟูภูมิปัญญา ความหลากหลายทางวัฒนธรรมและวิถีชีวิตความเป็นอยู่บนพื้นฐานของการอยู่ร่วมกันอย่างสงบ สันติและสมานฉันท์ ที่นำไปสู่การการท่องเที่ยวเชิงวัฒนธรรมในวิถีใหม่

๒. เพื่อพัฒนาความเจริญเติบโตทางด้านเศรษฐกิจ ที่ก่อให้เกิดความสมดุลทั้งภาคการเกษตรและอุตสาหกรรมในการสร้างสรรค์ นวัตกรรม บนพื้นฐานของภูมิปัญญาท้องถิ่นที่สอดคล้องกับวิถีชีวิตและความต้องการของประชาชนชาวลำพูน

๓. เพื่อพัฒนาคุณภาพชีวิต สุขภาวะที่ดี มีสภาวะแวดล้อมและสิ่งแวดล้อมที่เหมาะสมน่าอยู่ของประชาชนชาวลำพูนให้ครอบคลุมทุกภาคส่วน

๔. เพื่อเสริมสร้างการเรียนรู้ของประชาชนชาวลำพูนให้เป็นสังคมแห่งการเรียนรู้ตลอดชีวิตอย่างยั่งยืน

ประกอบด้วย ๔ ยุทธศาสตร์ ดังนี้

ยุทธศาสตร์ที่ ๑ : เมืองแห่งวัฒนธรรมความหลากหลายและการท่องเที่ยวเชิงวัฒนธรรมในวิถีใหม่
วัตถุประสงค์

เพื่อฟื้นฟู พัฒนา ส่งเสริมและเชื่อมโยงแหล่งท่องเที่ยวทางธรรมชาติทางวัฒนธรรมและแหล่งท่องเที่ยวใหม่ ๆ บนฐานของความหลากหลายทางวัฒนธรรมในแต่ละท้องถิ่น สร้างโอกาสเพิ่มรายได้ให้แก่ชุมชนและท้องถิ่น

เป้าประสงค์

๑. ส่งเสริมการมีส่วนร่วมของชุมชนในการฟื้นฟู พัฒนาและบริหารจัดการแหล่งท่องเที่ยวทางธรรมชาติและทางวัฒนธรรม
๒. พัฒนาและยกระดับการส่งเสริมการท่องเที่ยวตามแนววิถีใหม่
๓. รายได้จากการท่องเที่ยวเพิ่มขึ้น

ตัวชี้วัดเป้าประสงค์และค่าเป้าหมาย

ตัวชี้วัด	ค่าเป้าหมาย				
	๒๕๖๖	๒๕๖๗	๒๕๖๘	๒๕๖๙	๒๕๗๐
จำนวนแหล่งท่องเที่ยวในชุมชนที่ได้รับการพัฒนาฟื้นฟู	๒	๓	๔	๕	๖
จำนวนการจัดกิจกรรมส่งเสริมการท่องเที่ยวเพิ่มขึ้น	๒	๔	๖	๘	๑๐
อัตราการขยายตัวของรายได้ในชุมชนที่ได้จากการท่องเที่ยว	๑	๒	๓	๔	๕

กลยุทธ์

๑. ส่งเสริมและพัฒนาขีดความสามารถทางการท่องเที่ยว
๒. ส่งเสริมเศรษฐกิจการท่องเที่ยวให้เติบโต

แนวทางการพัฒนา

๑. ส่งเสริมพัฒนาการท่องเที่ยวของจังหวัดลำพูน โดยมุ่งเน้นการท่องเที่ยวทางธรรมชาติและทางวัฒนธรรม รวมถึงสนับสนุนกิจกรรมการท่องเที่ยว
๒. ส่งเสริมพัฒนาศักยภาพด้านการท่องเที่ยว โดยให้ชุมชนนำเทคโนโลยี และนวัตกรรมมาใช้ในการบริหารจัดการ
๓. ส่งเสริมการประชาสัมพันธ์การท่องเที่ยวเชิงรุก

ประเด็นยุทธศาสตร์ที่ ๒ : เมืองแห่งนวัตกรรมการเกษตร อุตสาหกรรมและเศรษฐกิจสร้างสรรค์ วัตถุประสงค์

เพื่อพัฒนาความเจริญเติบโตทางด้านเศรษฐกิจอย่างยั่งยืนบนฐานของความพอเพียง ทั้งในภาคการเกษตรภาคอุตสาหกรรม และภาคหัตถกรรมอย่างสร้างสรรค์

เป้าประสงค์

๑. พัฒนาและปรับปรุงแหล่งน้ำ ขุดลอกคูคลอง และจัดสร้างแหล่งน้ำเพื่อการสาธารณูปโภคและสาธารณูปการ

๒. ส่งเสริมภาคการผลิต การเกษตร อุตสาหกรรม หัตถกรรม และเพิ่มทักษะผู้ประกอบการธุรกิจ

ตัวชี้วัดเป้าประสงค์และค่าเป้าหมาย

ตัวชี้วัด	ค่าเป้าหมาย				
	๒๕๖๖	๒๕๖๗	๒๕๖๘	๒๕๖๙	๒๕๗๐
ร้อยละของครัวเรือนและพื้นที่การเกษตรมีน้ำใช้อย่างทั่วถึงและเพียงพอ	๕	๑๐	๑๕	๒๐	๒๕
ร้อยละของรายได้คนในชุมชนจากภาคการเกษตร อุตสาหกรรมและหัตถกรรมที่เพิ่มขึ้น	๑	๒	๓	๔	๕

กลยุทธ์ ๑

ปรับปรุงและพัฒนาแหล่งน้ำเพื่อการเกษตรและการอุปโภคบริโภค

แนวทางการพัฒนา

- ก่อสร้าง ซ่อมแซม อ่างเก็บน้ำ ฝายทดน้ำ สระเก็บน้ำ
- ขุดลอกคูคลองที่ตื้นเขิน การทำระบบธนาคารน้ำใต้ดิน
- ขุดเจาะบ่อบาดาล รวมทั้งการจัดระบบบริหารจัดการน้ำแบบครบวงจร

กลยุทธ์ ๒

ส่งเสริมและสร้างความเข้มแข็งให้กับภาคเกษตร หัตถกรรม อุตสาหกรรม เพื่อเพิ่มรายได้สร้างมูลค่าทางเศรษฐกิจอย่างยั่งยืน

แนวทางการพัฒนา

- ส่งเสริมการพัฒนาเกษตรปลอดภัย เกษตรแปรรูป และเกษตรมูลค่าเพิ่ม ตามแนวพระราชดำรินโยบายลดต้นทุน เพิ่มคุณภาพและมูลค่าผลผลิตอย่างครบวงจร
- ส่งเสริมกลุ่มวิสาหกิจการเกษตรแปรรูปให้มีคุณภาพมาตรฐาน
- ส่งเสริมการเลี้ยงไก่พันธุ์พื้นเมืองและสัตว์เศรษฐกิจอินทรีย์พื้นบ้าน
- ส่งเสริมการจัดหาตลาดผลผลิตทางการเกษตร รวมทั้งเชื่อมโยงการแลกเปลี่ยนจำหน่ายผลผลิตกับองค์กรปกครองส่วนท้องถิ่นระหว่างจังหวัด ภายใต้หลักการ "ตลาดนำการผลิต"
- สนับสนุนการพัฒนาผลิตภัณฑ์ชุมชน ให้มีคุณภาพมาตรฐานการผลิตรวมทั้ง ส่งเสริมให้ได้รับการรองรับมาตรฐานสิ่งบ่งชี้ทางภูมิศาสตร์ (GI) เพื่อสร้างโอกาสทางการตลาดทั้งในและต่างประเทศ

๖. สนับสนุนการออกแบบผลิตภัณฑ์ ให้มีคุณภาพและมาตรฐาน
๗. ส่งเสริมการประชาสัมพันธ์ การพัฒนาระบบตลาด และการจำหน่ายผลิตภัณฑ์ชุมชน (OTOP) ผ่านทุกช่องทาง รวมทั้งการจัดงานแสดงสินค้าชุมชนให้
๘. ส่งเสริมการนำเอาเทคโนโลยีและนวัตกรรมมาใช้เพื่อเพิ่มศักยภาพในการยกระดับคุณภาพและปริมาณผลผลิตการเกษตรให้มีขีดความสามารถแข่งขันทางการตลาดได้

ประเด็นยุทธศาสตร์ที่ ๓ : เมืองแห่งคุณภาพชีวิต สุขภาวะ และสิ่งแวดล้อมที่ดี วัตถุประสงค์

เพื่อพัฒนาคุณภาพชีวิตของประชาชนชาวลำพูนในทุกภาคส่วนให้มีชีวิต สุขภาวะ อนามัยที่ดี มีความสุข และสภาพสิ่งแวดล้อมที่เหมาะสมตามบริบทของแต่ละชุมชน

เป้าประสงค์

- พัฒนาระบบโครงสร้างพื้นฐาน ระบบสาธารณสุขโรคและระบบสาธารณสุขการให้ได้มาตรฐาน และเพียงพอต่อความต้องการของประชาชนภายใต้การบูรณาการร่วมกันทุกภาคส่วน
- เพื่อส่งเสริมและพัฒนาคุณภาพชีวิตเด็กและเยาวชน ผู้สูงอายุ ผู้พิการและผู้ด้อยโอกาสอย่างทั่วถึง
- เพื่อส่งเสริมให้ประชาชนในพื้นที่มีสุขภาพดี
- พัฒนาการกีฬาของเด็ก เยาวชน ประชาชน พร้อมทั้งจัดหาสถานที่/บำรุงรักษา ซ่อมแซม ให้พร้อมรองรับการแข่งขันกีฬา
- ประชาชนมีส่วนร่วมในการการดูแลรักษา ฟื้นฟู และอนุรักษ์ทรัพยากรธรรมชาติและสิ่งแวดล้อมแบบยั่งยืน

ตัวชี้วัดเป้าประสงค์และค่าเป้าหมาย

ตัวชี้วัด	ค่าเป้าหมาย				
	๒๕๖๖	๒๕๖๗	๒๕๖๘	๒๕๖๙	๒๕๗๐
ร้อยละของเส้นทางคมนาคมที่ได้รับการก่อสร้างและปรับปรุงให้ได้มาตรฐาน	๑๐	๑๕	๒๐	๒๕	๓๐
ร้อยละของเด็กและเยาวชน ผู้สูงอายุ ผู้ด้อยโอกาส ผู้พิการที่ได้รับสวัสดิการสังคมช่วยเหลือเพิ่มขึ้น	๑๐	๑๕	๒๐	๒๕	๓๐
ร้อยละของประชาชนในพื้นที่มีสุขภาพดี	๑๐	๑๕	๒๐	๒๕	๓๐
ร้อยละของโครงการ/กิจกรรมที่ดำเนินการด้านกีฬา	๑๐	๑๕	๒๐	๒๕	๓๐
ร้อยละของประชาชนมีส่วนร่วมในการอนุรักษ์ ฟื้นฟู ทรัพยากรธรรมชาติและสิ่งแวดล้อม	๑๐	๑๕	๒๐	๒๕	๓๐

กลยุทธ์ ๑

ปรับปรุงโครงสร้างพื้นฐานและการจัดระบบบริการสาธารณะให้ได้มาตรฐาน เพื่อยกระดับคุณภาพชีวิตของประชาชนในจังหวัดลำพูน

แนวทางการพัฒนา

๑. สนับสนุนองค์กรปกครองส่วนท้องถิ่น ในการพัฒนาด้านโครงสร้างพื้นฐานและการจัดระบบบริการสาธารณะให้ได้มาตรฐานครบวงจรและตอบสนองประโยชน์สุขของประชาชน
๒. ก่อสร้างและปรับปรุง บำรุงรักษาเส้นทางคมนาคม สะพาน เขื่อน ระบบระบายน้ำ

กลยุทธ์ ๒

ส่งเสริมและสร้างความเข้มแข็งของชุมชนและการพัฒนาศักยภาพของประชาชนทุกกลุ่มวัย

แนวทางการพัฒนา

๑. ส่งเสริมพัฒนาศักยภาพของกลุ่มสตรี กลุ่มเยาวชน และกลุ่มพลังมวลชนต่างๆ ให้เป็นบุคลากรที่มีคุณภาพและมีองค์ความรู้ในด้านเทคโนโลยีสารสนเทศ
๒. สร้างเครือข่ายความร่วมมือของท้องถิ่น ท้องที่ ชุมชน และสถานศึกษา ในการป้องกันและแก้ไขปัญหาเสพติด
๓. ส่งเสริมและสนับสนุนกิจกรรมการพัฒนาของกลุ่มสตรี อาสาสมัครประจำหมู่บ้าน (อสม.) ผู้สูงอายุ เด็กและเยาวชน ผู้ด้อยโอกาส ผู้พิการ และกลุ่มพลังมวลชนต่าง ๆ ให้มีศักยภาพความเข้มแข็งและคุณภาพชีวิตที่ดีขึ้น

กลยุทธ์ ๓

ส่งเสริมสนับสนุนการพัฒนาด้านสุขภาพ เพื่อป้องกันและดูแลรักษาสุขภาพของประชาชนในระดับพื้นฐานให้มีคุณภาพชีวิตที่ดี

แนวทางการพัฒนา

๑. ส่งเสริมคุณภาพการให้บริการด้านสาธารณสุขขั้นพื้นฐานแก่ประชาชนอย่างทั่วถึง รวมถึงการพัฒนาศักยภาพการทำงานของอาสาสมัครสาธารณสุขประจำหมู่บ้าน (อสม.) ในด้านวิชาการและองค์ความรู้
๒. สนับสนุนการจัดตั้งศูนย์สุขภาพชุมชนระดับอำเภอ เพื่อเป็นแหล่งเรียนรู้ การให้บริการด้านสาธารณสุขและด้านวิชาการ ตามภารกิจของอาสาสมัครสาธารณสุขประจำหมู่บ้าน (อสม.)

กลยุทธ์ ๔

ปรับปรุงสนามกีฬา สถานที่นันทนาการ และส่งเสริมพัฒนาการกีฬาเพื่อสุขภาพ มุ่งสู่ความเป็นเลิศ

แนวทางการพัฒนา

๑. ปรับปรุงสนามกีฬา อุปกรณ์การกีฬา และภูมิทัศน์ภายในสนามกีฬา ให้สมบูรณ์และได้มาตรฐานสำหรับการออกกำลังกายของประชาชนทุกเพศทุกวัย และสามารถรองรับการแข่งขันกีฬาในระดับจังหวัดและระดับชาติ
๒. ส่งเสริม สนับสนุนการจัดการแข่งขันกีฬานักเรียน กีฬาประชาชน ในระดับอำเภอและจังหวัด

กลยุทธ์ ๕

ปรับปรุง/ก่อสร้างสถานที่พื้นที่สีเขียว ให้มีคุณภาพอากาศเป็นไปตามค่ามาตรฐาน รองรับการมีสุขภาวะภายใต้สิ่งแวดล้อมที่ดี

แนวทางการพัฒนา

๑. ส่งเสริมการอนุรักษ์ พื้นที่ทรัพยากรธรรมชาติและสิ่งแวดล้อม ให้มีสภาพสมบูรณ์และพัฒนาเมืองนำอยู่บนพื้นฐานของการมีส่วนร่วมของทุกภาคส่วน

๒. สนับสนุนการป้องกันแก้ไขปัญหามลพิษและไฟป่าอย่างมีส่วนร่วม

๓. สนับสนุนการป้องกันและบรรเทาสาธารณภัยต่างๆ อย่างมีประสิทธิภาพ

๔. ส่งเสริม สนับสนุนการแก้ไขปัญหาขยะ และการกำจัดผักตบชวา ร่วมกับองค์กรปกครองส่วนท้องถิ่น และหน่วยงานที่เกี่ยวข้อง

๕. สนับสนุนการสร้างสวนสาธารณะขนาดใหญ่ เพื่อเพิ่มพื้นที่สีเขียวและเป็นสถานที่พักผ่อนหย่อนใจและเป็นพื้นที่สันทนาการของประชาชน

กลยุทธ์ ๖

สนับสนุนให้ประชาชนมีส่วนร่วมในการบริหารพัฒนา และการเพิ่มประสิทธิภาพในการทำงานขององค์กรปกครองส่วนท้องถิ่น

แนวทางการพัฒนา

๑. ส่งเสริมการปกครองระบอบประชาธิปไตย อันมีพระมหากษัตริย์ทรงเป็นประมุข รวมทั้งหลักการแห่งสิทธิ เสรีภาพและหน้าที่ความรับผิดชอบของพลเมือง

๒. ส่งเสริมการมีส่วนร่วมของประชาชนในการจัดทำแผนพัฒนาและการบริหารงานของท้องถิ่น

๓. สนับสนุนการจัดทำแผนพัฒนาขององค์กรปกครองส่วนท้องถิ่นให้มีคุณภาพและมีศักยภาพในการพัฒนาและแก้ไขปัญหา รวมทั้งผลักดันแผนงาน โครงการพัฒนาที่เกินศักยภาพขององค์กรปกครองส่วนท้องถิ่น เพื่อบรรจุไว้ในแผนยุทธศาสตร์การพัฒนาจังหวัดและกลุ่มจังหวัด

๔. พัฒนาบุคลากรให้มีความรู้ความสามารถและทักษะด้านการบริหารงาน การวางแผนและการใช้เทคโนโลยีสารสนเทศ เพื่อให้สามารถปฏิบัติงานได้อย่างมีประสิทธิภาพและประสิทธิผล พร้อมทั้งดูแลด้านสวัสดิการให้แก่บุคลากร

ยุทธศาสตร์ที่ ๔ : เมืองแห่งภูมิปัญญาและการเรียนรู้ตลอดชีวิต

วัตถุประสงค์

๑. เพื่อส่งเสริมให้ลำพูนเป็นเมืองแห่งภูมิปัญญาท้องถิ่น

๒. เพื่อส่งเสริมและสนับสนุนให้ประชาชนในจังหวัดลำพูนได้รับการเรียนรู้ตลอดชีวิตอย่างเท่าเทียมและทั่วถึง

เป้าประสงค์

๑. สนับสนุนอนุรักษ์ สืบสาน เผยแพร่ วัฒนธรรม ประเพณีและภูมิปัญญาท้องถิ่นให้คงอยู่และยั่งยืน

๒. ประชาชนในจังหวัดลำพูนเข้าถึงการศึกษาทุกระดับได้อย่างเท่าเทียมและทั่วถึง

ตัวชี้วัดเป้าประสงค์และค่าเป้าหมาย

ตัวชี้วัด	ค่าเป้าหมาย				
	๒๕๖๖	๒๕๖๗	๒๕๖๘	๒๕๖๙	๒๕๗๐
จำนวนกิจกรรมการอนุรักษ์ สืบสาน เผยแพร่ วัฒนธรรม ประเพณีและภูมิปัญญาท้องถิ่น	๑๐	๑๕	๒๐	๒๕	๓๐
ร้อยละของนักเรียนที่สำเร็จการศึกษาภาคบังคับในจังหวัด ลำพูน	๙๐	๙๑	๙๒	๙๓	๙๔
จำนวนกิจกรรมที่ส่งเสริมการเรียนรู้ตลอดชีวิตของประชาชน ในจังหวัดลำพูน	๕	๑๐	๑๕	๒๐	๒๕

กลยุทธ์ ๑

ส่งเสริมทำนุบำรุงศาสนา อนุรักษ์ สืบสาน และเผยแพร่ศิลปวัฒนธรรม ขนบธรรมเนียมประเพณี และภูมิปัญญาท้องถิ่น

แนวทางการพัฒนา

๑. ทำนุบำรุงส่งเสริมพระพุทธศาสนา ทั้งศาสนสถาน ศาสนวัตถุ และศาสนธรรม เพื่อปลูกฝัง คุณธรรมจริยธรรมเป็นหลักยึดเหนี่ยวทางจิตใจให้แก่เด็ก เยาวชนและประชาชน

๒. อนุรักษ์ ฟื้นฟู และสืบสานศิลปวัฒนธรรม ขนบธรรมเนียมประเพณี และภูมิปัญญาท้องถิ่นที่มี เอกลักษณ์ให้คงอยู่คู่เมืองและชุมชนสืบไป

กลยุทธ์ ๒

ส่งเสริมและพัฒนายกระดับคุณภาพการศึกษาทุกระดับให้มีคุณภาพตามเกณฑ์มาตรฐานการศึกษา

แนวทางการพัฒนา

๑. ส่งเสริม สนับสนุนการพัฒนาการศึกษาทั้งในระบบและนอกระบบ ให้มีคุณภาพเท่าทันกับการ เปลี่ยนแปลงของโลกและสามารถเชื่อมต่อการสร้างงาน สร้างอาชีพ

๒. สนับสนุนการพัฒนาผู้บริหาร ครู และบุคลากรทางการศึกษา ให้มีทักษะทางวิชาการเทคโนโลยี และการบริหารงานแบบมีอาชีพ

๑.๕ ประเด็นยุทธศาสตร์การพัฒนาอำเภอlí จังหวัดลำพูน ยุทธศาสตร์การพัฒนาอำเภอlí

เป้าหมายการพัฒนาอำเภอ

จากการวิเคราะห์ศักยภาพ สภาพปัญหาและการวิเคราะห์ทิศทางการพัฒนายุทธศาสตร์การพัฒนาพื้นที่อำเภอ ได้นำข้อมูลดังกล่าวเข้าสู่ที่ประชุมคณะกรรมการบริหารงานอำเภอ (กบอ.) เพื่อร่วมกันแสดงความคิดเห็น ทบทวนแผนยุทธศาสตร์การพัฒนา กำหนดกรอบวิสัยทัศน์ และกำหนดประเด็นการพัฒนาอำเภอlí ๕ ปี (พ.ศ.๒๕๖๑-๒๕๖๕) โดยให้มีความสอดคล้องกับประเด็นยุทธศาสตร์ชาติ ๒๐ ปี แผนพัฒนาเศรษฐกิจและสังคมแห่งชาติ ประเด็นการพัฒนาจังหวัดลำพูน และสอดคล้องกับปัญหาความต้องการของอำเภอ ดังนี้

เป้าหมายการพัฒนาอำเภอ “เมืองแห่งวัฒนธรรม ความสุข และความพอเพียง”

ตัวชี้วัดความสำเร็จตามเป้าหมายการพัฒนา

ส่งเสริม พัฒนาแหล่งน้ำต้นทุน เพื่อเชื่อมโยงการผลิตภาคการเกษตร พัฒนาด้านเศรษฐกิจชุมชน และอนุรักษ์ทรัพยากรธรรมชาติและสิ่งแวดล้อม โดยใช้วัฒนธรรมเป็นฐานในการพัฒนาเชื่อมโยงในทุกมิติ เพื่อนำไปสู่เมืองแห่งวิถีวัฒนธรรม และเมืองแห่งความสุขบนความพอเพียง

ประเด็นการพัฒนาอำเภอlí จังหวัดลำพูน

เพื่อให้การพัฒนาอำเภอเป็นไปตามเป้าหมายการพัฒนาอำเภอ สอดคล้องกับสภาพแวดล้อม ศักยภาพ โอกาสและข้อจำกัด จึงกำหนดประเด็นการพัฒนาอำเภอ ดังนี้

ประเด็นการพัฒนาที่ ๑

พัฒนาการเกษตรปลอดภัยที่ได้มาตรฐานสอดคล้องกับความต้องการของตลาด

ประเด็นการพัฒนาที่ ๒

พัฒนาคุณภาพชีวิต ทูทางสังคม ส่งเสริมศิลปวัฒนธรรมและภูมิปัญญาท้องถิ่น

ประเด็นการพัฒนาที่ ๓

พัฒนาและยกระดับให้เป็นเมืองแห่งศิลปวัฒนธรรมและการท่องเที่ยวเชิงอนุรักษ์ที่ได้มาตรฐานสากล

ประเด็นการพัฒนาที่ ๔

พัฒนาขีดความสามารถด้านหัตถกรรม บริหารจัดการและเสริมสร้างความเข้มแข็งทางเศรษฐกิจ

ประเด็นการพัฒนาที่ ๕

อนุรักษ์ ฟื้นฟูทรัพยากรธรรมชาติและสิ่งแวดล้อมและการบริหารจัดการน้ำแบบบูรณาการ

๒. ยุทธศาสตร์ขององค์กรปกครองส่วนท้องถิ่น

๒.๑ วิสัยทัศน์ “สังคมพหุวัฒนธรรม ผู้คนสุขภาพดี ทุกภาคมีส่วนร่วม ศูนย์รวมภูมิปัญญา”

๒.๒ ยุทธศาสตร์

- ยุทธศาสตร์ที่ ๑ การพัฒนาเมืองสู่เมืองแห่งวัฒนธรรมและการท่องเที่ยวแบบสมดุล และยั่งยืน
- ยุทธศาสตร์ที่ ๒ การพัฒนาอุตสาหกรรม และเศรษฐกิจชุมชน
- ยุทธศาสตร์ที่ ๓ การส่งเสริมพัฒนาการเกษตร
- ยุทธศาสตร์ที่ ๔ การอนุรักษ์ฟื้นฟูทรัพยากรธรรมชาติและสิ่งแวดล้อมและการบริหารจัดการน้ำ
แบบบูรณาการ
- ยุทธศาสตร์ที่ ๕ การพัฒนาสังคม คุณภาพชีวิต และความมั่นคง
- ยุทธศาสตร์ที่ ๖ การพัฒนาด้านการบริหารจัดการและเทคโนโลยีสารสนเทศ

๒.๓ เป้าประสงค์

- ๑) โครงสร้างพื้นฐาน สาธารณูปโภค สาธารณูปการได้มาตรฐานและสามารถรองรับการขยายตัวด้านเศรษฐกิจและภาคอุตสาหกรรมในการเข้าสู่ประชาคมอาเซียน
- ๒) มีระบบโครงสร้างพื้นฐานที่สะดวกครบถ้วน
- ๓) แหล่งท่องเที่ยวได้รับการฟื้นฟู และนักท่องเที่ยวมีความพึงพอใจ
- ๓) ส่งเสริมการพัฒนาด้านเศรษฐกิจการมีรายได้ มีงานทำและสวัสดิการที่ดีขึ้น
- ๔) ส่งเสริมการศึกษา อนุรักษ์ศาสนา ศิลปวัฒนธรรม ประเพณีภูมิปัญญาชาวบ้าน
- ๕) สร้างความเข้มแข็งของชุมชน สาธารณสุขและสิ่งแวดล้อม ยกกระดับการศึกษา การกีฬาให้ครอบคลุมและทั่วถึงอย่างมีประสิทธิภาพ
- ๖) พัฒนาประสิทธิภาพการบริหารงานภาครัฐไปสู่องค์กรยุคใหม่ และการให้บริการที่ดีแก่ประชาชน

๒.๔ ตัวชี้วัด

- ๑) จำนวนโครงสร้างพื้นฐาน สาธารณูปโภค สาธารณูปการที่ได้มาตรฐาน
- ๒) ร้อยละของประชาชนในเขตพื้นที่องค์การบริหารส่วนตำบลเวียงแก้ว มีคุณภาพชีวิตที่ดีขึ้น
- ๓) ร้อยละประชาชนมีรายได้เพิ่มขึ้น
- ๔) พื้นที่ป่าชุมชนและแหล่งน้ำใช้ประโยชน์เพิ่มขึ้น
- ๕) บุคลากรมีทักษะ และความรู้เพิ่มขึ้น
- ๖) ร้อยละของประชาชนผู้มารับบริการมีความพึงพอใจ

๒.๕ ค่าเป้าหมาย

ยุทธศาสตร์	ค่าเป้าหมาย				
	๖๖	๖๗	๖๘	๖๙	๗๐
๑. การส่งเสริมวัฒนธรรมการท่องเที่ยวแบบสมดุลและยั่งยืน	๑๐ ครั้ง/ปี	๑๐ ครั้ง/ปี	๑๐ ครั้ง/ปี	๑๐ ครั้ง/ปี	๑๐ ครั้ง/ปี
๒. การพัฒนาอุตสาหกรรม และเศรษฐกิจชุมชน	๕/ปี	๕/ปี	๕/ปี	๕/ปี	๕/ปี
๓. การส่งเสริมพัฒนาการเกษตร	๑๓ หมู่บ้าน	๑๓ หมู่บ้าน	๑๓ หมู่บ้าน	๑๓ หมู่บ้าน	๑๓ หมู่บ้าน
๔. การอนุรักษ์ฟื้นฟูทรัพยากรธรรมชาติและสิ่งแวดล้อมและ การบริหารจัดการน้ำแบบบูรณาการ	๑๓ หมู่บ้าน	๑๓ หมู่บ้าน	๑๓ หมู่บ้าน	๑๓ หมู่บ้าน	๑๓ หมู่บ้าน
๕. การพัฒนาสังคม คุณภาพชีวิต และความมั่นคง	๑๓ หมู่บ้าน	๑๓ หมู่บ้าน	๑๓ หมู่บ้าน	๑๓ หมู่บ้าน	๑๓ หมู่บ้าน
๖. การพัฒนาด้านการบริหารจัดการและเทคโนโลยี สารสนเทศ	๓๐วัน/ เดือน	๓๐วัน/ เดือน	๓๐วัน/ เดือน	๓๐วัน/ เดือน	๓๐วัน/ เดือน

๒.๖ กลยุทธ์

ยุทธศาสตร์ ๑. การส่งเสริมวัฒนธรรมการท่องเที่ยวแบบสมดุลและยั่งยืน

กลยุทธ์	ผลผลิต/โครงการ
๔.๑ ส่งเสริมกระบวนการทำนุบำรุง และการ ธำรงไว้ซึ่งอัตลักษณ์ของมรดกทางวัฒนธรรมด้วย กระบวนการมีส่วนร่วม ๔.๒ พัฒนาและฟื้นฟูแหล่งท่องเที่ยวให้มี คุณภาพและเกิดความยั่งยืน	๑ โครงการจัดการความรู้ภูมิวัฒนธรรมท้องถิ่น ๒ โครงการอนุรักษ์ สืบสานวัฒนธรรม และประเพณีท้องถิ่น ๓.โครงการพัฒนา ฟื้นฟู แหล่งโบราณสถาน และแหล่งเรียนรู้ แบบมีส่วนร่วม ๔. พัฒนาแหล่งท่องเที่ยวในชุมชน/หมู่บ้าน ๕. ส่งเสริมการท่องเที่ยวในพื้นที่อย่างต่อเนื่อง ๖. ประชาสัมพันธ์แหล่งท่องเที่ยวในชุมชน ฯลฯ

ยุทธศาสตร์ ๒. การพัฒนาอุตสาหกรรม และเศรษฐกิจชุมชน

กลยุทธ์	ผลผลิต/โครงการ
๒.๑ เสริมสร้างความเข้มแข็งและขีดความสามารถของเศรษฐกิจชุมชน ๒.๒ พัฒนาขีดความสามารถในการแข่งขันด้านอุตสาหกรรมการเกษตร	๑. ส่งเสริมอาชีพให้กับชุมชนเพื่อลดรายจ่ายเพิ่มรายได้ ๒. สนับสนุนการตั้งกลุ่มวิสาหกิจในชุมชน ๓. สนับสนุนการตั้งโรงงานในการช่วยเหลือเกษตรกร ๔. โครงการส่งเสริมและพัฒนาผลิตภัณฑ์ที่หลากหลายของชุมชน ๕. โครงการพัฒนาและเชื่อมโยงการผลิตภาคเกษตร กับวิสาหกิจหรือธุรกิจอื่นๆ ฯลฯ

ยุทธศาสตร์ ๓. การส่งเสริมพัฒนาการเกษตร

กลยุทธ์	ผลผลิต/โครงการ
๓.๑ พัฒนาศักยภาพ และเพิ่มขีดความสามารถในการผลิตสินค้าเกษตร ๓.๒ พัฒนาประสิทธิภาพ และสร้างมูลค่าเพิ่มให้กับผลผลิตของสินค้าเกษตรปลอดภัย เพื่อรองรับความต้องการของตลาด	๑. ประชาชนสามารถประกอบอาชีพเกษตรได้ตลอดทั้งปี ๒. ส่งเสริมสนับสนุนตามแนวทางปรัชญาเศรษฐกิจพอเพียง ๓. พัฒนาและจัดหาแหล่งน้ำเพื่อการเกษตร ๔. โครงการส่งเสริมการตลาดและช่องทางการจำหน่ายสินค้าเกษตร ๕. โครงการส่งเสริมความเข้มแข็งของกลุ่มและเครือข่ายการเรียนรู้ ๖. โครงการพัฒนาโครงสร้างพื้นฐานเพื่อสนับสนุนการผลิตเกษตร ๗. โครงการส่งเสริมการผลิตปุ๋ยอินทรีย์ชีวภาพในชุมชน ฯลฯ

ยุทธศาสตร์ ๔. การอนุรักษ์ฟื้นฟูทรัพยากรธรรมชาติและสิ่งแวดล้อมและการบริหารจัดการน้ำแบบบูรณาการ

กลยุทธ์	ผลผลิต/โครงการ
๑.๑ อนุรักษ์ ฟื้นฟู และการใช้ประโยชน์จากทรัพยากรธรรมชาติสิ่งแวดล้อม ๑.๒ เพิ่มขีดความสามารถ และศักยภาพชุมชนให้เข้มแข็งในการดูแลคุณภาพสิ่งแวดล้อม ๑.๓ ส่งเสริมการบริหารจัดการน้ำแบบบูรณาการเพื่อสนับสนุนการเกษตร	๑. ส่งเสริมสนับสนุนการจัดทำฝายต้นน้ำ (Check Dam) ๒. การบริหารจัดการขยะมูลฝอยและสิ่งปฏิกูล ๓. เสริมสร้างความร่วมมือและสร้างจิตสำนึกให้กับประชาชน ในการดำเนินการอนุรักษ์การคุ้มครองดูแลและบำรุงรักษาป่าไม้ตลอดจนทรัพยากรธรรมชาติอื่นๆ ให้เกิดประโยชน์และเกิดผลสำเร็จอย่างยั่งยืนและตามแนวทางพระราชดำริ ๔. จัดกิจกรรมส่งเสริมการปลูกป่าชุมชน ๕. โครงการส่งเสริม และเพิ่มประสิทธิภาพในการใช้น้ำ ฯลฯ

	ฯลฯ
--	-----

ยุทธศาสตร์ ๕. การพัฒนาสังคม คุณภาพชีวิต และความมั่นคง

กลยุทธ์	ผลผลิต/โครงการ
<p>๕.๑พัฒนาคุณภาพชีวิต และเสริมสร้างความเข้มแข็งให้กับสังคม</p> <p>๕.๒การพัฒนาาระบบบริหารจัดการชุมชน ตามแนวทางปรัชญาเศรษฐกิจพอเพียง</p> <p>๕.๓เสริมสร้างความมั่นคง ปลอดภัย เพื่อให้เกิดสังคมคุณภาพ</p>	<p>๑. พัฒนาโครงสร้างพื้นฐาน ด้านคมนาคม ด้านไฟฟ้า ด้านประปา</p> <p>๒. ส่งเสริมความเข้มแข็งของชุมชนเพื่อให้พึ่งตนเองได้อย่างยั่งยืน</p> <p>๓. ส่งเสริมและสนับสนุนการจัดสวัสดิการสังคม</p> <p>๔. สร้างความมั่นคงและปลอดภัยในชีวิตและทรัพย์สินแก่ประชาชน</p> <p>๕. ส่งเสริมอาชีพให้กับชุมชนเพื่อลดรายจ่ายเพิ่มรายได้</p> <p>๖. ส่งเสริมและสนับสนุนด้านอนามัยและสุขภาพของประชาชน</p> <p>๗. พัฒนาคุณภาพการศึกษาให้มีความสามารถในการแข่งขัน</p> <p>๘. ส่งเสริมให้ชุมชนมีความสามัคคี ความมีน้ำใจเป็นนักกีฬาและมีสุขภาพดี</p> <p>๙. ป้องกันปราบปรามการแพร่ระบาดของยาเสพติดในชุมชนอย่างยั่งยืน</p> <p>๑๐. เพื่อส่งเสริมกระบวนการมีส่วนร่วมของประชาชนตามวิถีประชาธิปไตย</p> <p style="text-align: right;">ฯลฯ</p>

ยุทธศาสตร์ ที่ ๖ การพัฒนาด้านการบริหารจัดการและเทคโนโลยีสารสนเทศ

กลยุทธ์	ผลผลิต/โครงการ
<p>๖.๑ เพิ่มศักยภาพการพัฒนาด้านการบริหารจัดการและเทคโนโลยีสารสนเทศ</p>	<p>๑. ผู้ปฏิบัติมีศักยภาพในการทำงาน</p> <p>๒. การบริการประทับใจ</p> <p>๓. เครื่องมือเครื่องใช้สะดวกและพร้อมใช้งาน</p> <p>๔. ประชาชนเข้าใจในภารกิจขององค์กร</p> <p>๕. บุคลากรได้รับการพัฒนาทักษะความรู้อย่างต่อเนื่อง</p> <p>๖. เงินสำรองจ่าย</p> <p>๗. จัดหาวัสดุ /ซ่อมแซม/ปรับปรุง วัสดุ ครุภัณฑ์ ต่างๆ</p> <p style="text-align: right;">ฯลฯ</p>

๒.๗ จุดยืนทางยุทธศาสตร์

การพัฒนาชุมชนให้น่าอยู่มีความเข้มแข็ง โดยได้รับบริการสาธารณะด้านโครงสร้างพื้นฐานที่จำเป็นเพื่อรองรับการขยายตัวของชุมชนและเศรษฐกิจ การพัฒนาด้านเศรษฐกิจปรับปรุงฐานรากเศรษฐกิจชุมชนให้เข้มแข็ง ส่งเสริมอาชีพและพัฒนาฝีมือแรงงาน และเพิ่มรายได้ให้กับประชาชนโดยยึดหลักเศรษฐกิจพอเพียง ประชาชนได้นำภูมิปัญญาของท้องถิ่นมาใช้ให้เกิดประโยชน์เสริมสร้างความปลอดภัยในชีวิตและทรัพย์สินในพื้นที่และป้องกันและปราบปรามปัญหาอาชญากรรม เป็นชุมชนแบบพึ่งตนเองได้อย่างยั่งยืนและอนุรักษ์วัฒนธรรมประเพณี ภูมิปัญญาในท้องถิ่นบริหารจัดการทรัพยากรธรรมชาติและสิ่งแวดล้อม โดยมีส่วนร่วมของทุกภาคส่วน สร้างเสริมความเข้มแข็งของชุมชนด้านสาธารณสุขเพื่อการพึ่งพาตนเองสู่การมีสุขภาพที่ดีบริหารจัดการโดยยึดหลักธรรมาภิบาล, พัฒนาระบบเทคโนโลยีสารสนเทศในเชิงรุกและประสานความร่วมมือระหว่างหน่วยงานเพื่อให้บริการประชาชน

๒.๘ ความเชื่อมโยงของยุทธศาสตร์ในภาพรวม

ยุทธศาสตร์ที่ ๑ ด้านการส่งเสริมวัฒนธรรมการท่องเที่ยวแบบสมดุลและยั่งยืน มีความเชื่อมโยงยุทธศาสตร์

๑. ประเด็นการพัฒนาจังหวัดที่ ๑ : เมืองแห่งวัฒนธรรมอัตลักษณ์วิถีและท่องเที่ยวเชิงสร้างสรรค์

๒. ยุทธศาสตร์การพัฒนาขององค์กรปกครองส่วนท้องถิ่นในเขตจังหวัดที่ ๑ เมืองแห่งวัฒนธรรมความหลากหลายและการท่องเที่ยวเชิงวัฒนธรรมในวิถีใหม่

ยุทธศาสตร์ ที่ ๒ ด้านการพัฒนาอุตสาหกรรม และเศรษฐกิจชุมชน มีความเชื่อมโยงยุทธศาสตร์

๑ ประเด็นการพัฒนาจังหวัดที่ ๒ : เมืองแห่งอุตสาหกรรม หัตถอุตสาหกรรมและเศรษฐกิจสร้างสรรค์

๒ ยุทธศาสตร์การพัฒนาขององค์กรปกครองส่วนท้องถิ่นในเขตจังหวัดที่ ๒ เมืองแห่งนวัตกรรม การเกษตร อุตสาหกรรมและเศรษฐกิจสร้างสรรค์

ยุทธศาสตร์ที่ ๓ ด้านส่งเสริมการเกษตร มีความเชื่อมโยงยุทธศาสตร์

๑. ประเด็นการพัฒนาจังหวัดที่ ๓ : เมืองแห่งเกษตรสุขภาพและเกษตรนวัตกรรมสร้างสรรค์

๒. ยุทธศาสตร์การพัฒนาขององค์กรปกครองส่วนท้องถิ่นในเขตจังหวัดที่ ๒ เมืองแห่งนวัตกรรมการเกษตร อุตสาหกรรมและเศรษฐกิจสร้างสรรค์

ยุทธศาสตร์ ที่ ๔ ด้านการอนุรักษ์ ฟื้นฟู ทรัพยากรธรรมชาติ และสิ่งแวดล้อมและการบริหารจัดการน้ำแบบบูรณาการ มีความเชื่อมโยงยุทธศาสตร์

๑. ประเด็นการพัฒนาจังหวัดที่ ๔ : เมืองแห่งความมั่นคง มั่งคั่ง ยั่งยืน

๒. ยุทธศาสตร์การพัฒนาขององค์กรปกครองส่วนท้องถิ่นในเขตจังหวัดลำพูนที่ ๓ เมืองแห่งคุณภาพชีวิต สุขภาวะ และสิ่งแวดล้อมที่ดี

ยุทธศาสตร์ที่ ๕ การพัฒนาสังคม คุณภาพชีวิต และความมั่นคง มีความเชื่อมโยงยุทธศาสตร์

๑. ประเด็นการพัฒนาจังหวัดที่ ๔ : เมืองแห่งความมั่นคง มั่งคั่ง ยั่งยืน

๒. ยุทธศาสตร์การพัฒนาขององค์กรปกครองส่วนท้องถิ่นในเขตจังหวัดลำพูนที่

๓ เมืองแห่งคุณภาพชีวิต สุขภาวะ และสิ่งแวดล้อมที่ดี

และที่ ๔ เมืองแห่งภูมิปัญญาและการเรียนรู้ตลอดชีวิต

ยุทธศาสตร์ ที่ ๖ ด้านการบริหารจัดการและเทคโนโลยีสารสนเทศ

๑. ประเด็นการพัฒนาจังหวัดที่ ๔ : เมืองแห่งความมั่นคง มั่งคั่ง ยั่งยืน
๒. ยุทธศาสตร์การพัฒนาขององค์กรปกครองส่วนท้องถิ่นในเขตจังหวัดที่ :
- ๓ เมืองแห่งคุณภาพชีวิต สุขภาวะ และสิ่งแวดล้อมที่ดี
- และที่ ๔ เมืองแห่งภูมิปัญญาและการเรียนรู้ตลอดชีวิต

๓. การวิเคราะห์เพื่อพัฒนาท้องถิ่น

๓.๑ การวิเคราะห์กรอบการจัดทำยุทธศาสตร์ขององค์กรปกครองส่วนท้องถิ่น

ปัจจัยภายใน	จุดแข็ง (Strength)	จุดอ่อน (Weakness)
๑. ด้านโครงสร้างพื้นฐาน - สาธารณูปโภค - สาธารณูปการ - การพัฒนาแหล่งน้ำ	<ul style="list-style-type: none"> - มีโครงข่ายการคมนาคมสายหลักเชื่อมโยง ทางรถยนต์ กับ จังหวัดลำพูน และจังหวัดข้างเคียง - มีพื้นที่บางหมู่บ้านอยู่ติดลำน้ำลี้ มีการใช้น้ำเพื่อการเกษตรและอุปโภค บริโภค - มีลำห้วย สระน้ำ แหล่งกักเก็บน้ำเพื่อทำการเกษตร - มีถนนในการคมนาคม การสัญจร ครอบคลุมทุกหมู่บ้าน - มีไฟฟ้าใช้ทุกครัวเรือน - ประชาชนได้รับความสะดวก ในการสัญจรและการถ่ายเทสินค้า 	<ul style="list-style-type: none"> - การคมนาคมสายรองซึ่งเป็นถนนเชื่อมหมู่บ้านยังไม่ครอบคลุมทั่วถึง - มีสภาพขรุขระกับเป็นถนนลูกรัง - ลำน้ำลี้มีสภาพตื้นเขินจากการทับถมของดินตะกอน - ลำห้วย สระน้ำ แห่งขอตในช่วงฤดูแล้ง - งบประมาณในงานซ่อมบำรุงมีไม่เพียงพอ
๒. ด้านเศรษฐกิจเกษตร และการท่องเที่ยว	<ul style="list-style-type: none"> - การเกษตรพอเพียง และเป็นแหล่งผลิตผลผลิต การเกษตรที่สำคัญของอำเภอลี่ และจังหวัดลำพูน เช่น ลำไย หอมแดง กระเทียม และพืชผักที่สำคัญ เช่น ข้าวโพด ถั่วเหลือง ถั่วลิสง ทำไร่ พริก ผักกาด มะพร้าว มะขาม ฯลฯ - ส่งเสริมด้านการประกอบอาชีพของประชาชนในพื้นที่ - ส่งเสริมการตั้งกลุ่มอาชีพ - สามารถพัฒนาแหล่งท่องเที่ยวเพื่อดึงดูดนักท่องเที่ยว 	<ul style="list-style-type: none"> - ต้นทุนการผลิตสูง - กลุ่มอาชีพไม่ดำเนินงานตามวัตถุประสงค์ - กลุ่มอาชีพไม่เข้มแข็ง - ผลผลิตลำไยและข้าวโพดยังขาดการบริหารจัดการทางการตลาดอย่างเป็นระบบ - เกษตรกรขาดความรู้ในเทคโนโลยีด้านการเกษตร - ไม่มีตลาดกลางจำหน่าย ผลผลิตทางการเกษตร - ไม่มีการประกันราคาผลผลิตทางการเกษตรที่ตกต่ำ - ขาดแหล่งน้ำเพื่อการเกษตร

ปัจจัยภายใน	จุดแข็ง (Strength)	จุดอ่อน (Weakness)
<p>๓. ด้านสังคมและคุณภาพชีวิต</p> <p>๓.๑ ส่งเสริมอาชีพ</p>	<ul style="list-style-type: none"> - มีทรัพยากรเอื้ออำนวยในการส่งเสริมอาชีพอย่างพอเพียง - ผลผลิตการเกษตรซึ่งเป็นพืชเศรษฐกิจหลักที่สำคัญและสร้างรายได้ให้กับเกษตรกรเป็นอย่างมาก เช่น ลำไย หอมแดง กระเทียม ข้าวโพด และพืชผัก มีโอกาสสูงที่จะสามารถขยายตลาดไปยังส่วนภูมิภาค และต่างประเทศ - ผลิตข้าวโพด หอมแดง กระเทียม และพืชผักเป็นพืชเศรษฐกิจที่สร้างรายได้ให้กับเกษตรกรรองจากลำไย - เป็นศูนย์กลางการคมนาคมของท้องถิ่นใกล้เคียงที่มีผลผลิตจากแหล่งธรรมชาติ เช่น อำเภอทุ่งหัวช้าง อำเภอลี้ และอำเภอดอยเต่าจังหวัดเชียงใหม่ ซึ่งเป็นจุดศูนย์กลาง การคมนาคมที่จะผ่านไปยังจังหวัดและส่วนภูมิภาค เป็นโอกาสของการขยายการค้าและตั้งตลาดกลางเกษตรกร 	<ul style="list-style-type: none"> - ขาดวิทยาการที่มีความสามารถ - ขาดตลาดรองรับ - มีการอุปถัมภ์มากขึ้นในพื้นที่ใกล้เคียง - การกำหนดราคาซื้อขายผลผลิตไม่ได้ อยู่ที่เกษตรกรผู้ผลิตเช่น กระเทียม หอมแดง - ราคาข้าวโพดอยู่ที่บริษัท ประกอบอาหารสัตว์ - มีการขยายพื้นที่ปลูกลำไย ในพื้นที่อำเภอใกล้เคียงและต่างจังหวัดมากขึ้น ให้มีผลผลิตสูง แต่ราคาต่ำกว่าต้นทุน - ผลกระทบจากการเปิดเสรีทางการค้า (FTA) และการค้า WTO ของจีน ส่งผลกระทบต่อพืชเศรษฐกิจ โดยเฉพาะ กระเทียม หอมแดง
<p>๔. ด้านทรัพยากรธรรมชาติและสิ่งแวดล้อม</p>	<ul style="list-style-type: none"> - มีทรัพยากรป่าไม้ เป็นแหล่งต้นน้ำ มีแม่น้ำสายสำคัญๆ เช่น น้ำแม่ลี้, ลำห้วยศาลา ลำห้วยแม่แนน, ฯลฯ - มีแหล่งแร่ถ่านหินลิกไนต์และอื่นๆ ในพื้นที่ - มีทรัพยากรธรรมชาติที่สมบูรณ์ 	<ul style="list-style-type: none"> - มีปัญหาบุกรุกพื้นที่ป่า เนื่องจากมีพื้นที่ทำการเกษตรน้อย - ปัญหาน้ำหลากเข้าท่วมพื้นที่อยู่อาศัยและพื้นที่ทำการเกษตร - เกิดภาวะฝนทิ้งช่วง และไม่ตกต้องตามฤดูกาล การเพาะปลูกพืชบางชนิดได้รับน้ำจากน้ำฝนเท่านั้น ทำให้เกิดความเสียหาย - ขาดระบบการบริหารจัดการทรัพยากรธรรมชาติและสิ่งแวดล้อมที่มีประสิทธิภาพสร้างผลกระทบโดยตรงต่อประชาชน - ปริมาณ ทรัพยากรธรรมชาติลดลงอย่างรวดเร็ว

ปัจจัยภายใน	จุดแข็ง (Strength)	จุดอ่อน (Weakness)
๕. ด้านสังคมวัฒนธรรม ภูมิปัญญาท้องถิ่น	<ul style="list-style-type: none"> - มีการส่งเสริมภูมิปัญญาท้องถิ่น - รวบรวมสืบสานประเพณีสำคัญของท้องถิ่น - ส่งเสริมปราชญ์ชาวบ้าน - เป็นชุมชนที่มีวัฒนธรรมวิถีชีวิตที่เรียบง่ายสงบสุขน่าอยู่อาศัย 	<ul style="list-style-type: none"> - ไม่มีการรวบรวมข้อมูลภูมิปัญญาท้องถิ่น - คนรุ่นหลังไม่ให้ความสำคัญกับกิจกรรม - มีข้อจำกัดคุณสมบัติของผู้สืบทอด - ประชาชนขาดจิตสำนึกที่จะอนุรักษ์ธรรมชาติและสิ่งแวดล้อม
๖. ด้านบุคลากร การศึกษาเรียนรู้และ สภาพแวดล้อม	<ul style="list-style-type: none"> - มีเจ้าหน้าที่ในการประสานงานกับภาคส่วนอื่น - มีการส่งเสริมด้านความเข้มแข็งของชุมชน - เจ้าหน้าที่ให้ความสำคัญกับความเดือดร้อนของประชาชน - มีหน่วยงานต่างๆให้ความรู้ด้านสุขภาพและการรักษา 	<ul style="list-style-type: none"> - วัสดุอุปกรณ์ไม่ครบมีอุปสรรคในการทำงาน - ประชาชนไม่สนใจออกกำลังกายและการดูแลสุขภาพ

ปัจจัยภายนอก	โอกาส (Opportunity)	จุดอ่อน (Threat)
๑. นโยบายรัฐบาล	- นโยบายการพัฒนาของรัฐบาลที่ลงสู่ชนบท มีส่วนในการเอื้อประโยชน์ทั้งทางด้านการค้า การลงทุน รวมทั้งช่วยกระตุ้นการส่งเสริมและเปิดโอกาสให้ประชาชนในชนบทได้เข้าถึงการบริการของรัฐ เพื่อลดค่าใช้จ่าย เพิ่มรายได้และขยายโอกาสอย่างทั่วถึง	จากการที่นโยบายจะดำเนินการถ่ายโอนภารกิจและรายได้ให้กับท้องถิ่น แต่ในทางปฏิบัติทางส่วนกลางยังต้องใช้ระเบียบฯที่บางอย่างจึงทำได้ไม่ง่าย
๒. นโยบายจังหวัดลำพูน	<p>- มุ่งเน้นการพัฒนาภาคเกษตรกรรมที่เป็นกลุ่มอาชีพ ประชากรส่วนใหญ่ของจังหวัดให้สามารถผลิตสินค้าด้านการเกษตรโดยเฉพาะอย่างยิ่ง ลำไย และรวมถึงพืชผักอื่นๆ ที่มีคุณภาพเพื่อการบริโภคภายในประเทศ และส่งออกต่างประเทศ</p> <p>- ทิศทางหรือความต้องการที่จะเป็นในอนาคตของจังหวัด โดยมุ่งเน้นที่จะพัฒนาในภารกิจหลักตามวิสัยทัศน์ “เมืองแห่งความสุข บนความพอเพียง” เพื่อให้การพัฒนาเศรษฐกิจของจังหวัดลำพูนเป็นไปอย่างมีประสิทธิภาพและประสิทธิผล จึงได้มีการกำหนดตำแหน่งเชิงยุทธศาสตร์ในการพัฒนาให้จังหวัดลำพูนมีความได้เปรียบในการแข่งขัน ตามจุดเด่นของจังหวัดและสอดคล้องกับบริบทภายนอกที่เป็นโอกาสในการพัฒนาจังหวัดลำพูน จึงมีการกำหนดจุดเน้นตำแหน่งทางยุทธศาสตร์(Strategic positioning) ใน ๔ ด้าน ดังนี้</p> <p>๑) LAMPHUN SMART CITY: มุ่งสืบสานต่อยอดการพัฒนาอัตลักษณ์วิถี บนฐานวัฒนธรรมภูมิปัญญา สร้างสรรค์ เสริมสร้างศักยภาพเชื่อมโยงระบบและกลไกการพัฒนาเศรษฐกิจฐานรากสู่อัตลักษณ์การท่องเที่ยว</p> <p>๒) LAMPHUN CREATIVE LANNA: มุ่งยกระดับโครงสร้างระบบอุตสาหกรรมเชื่อมโยงหัตถอุตสาหกรรมเกษตรกรรม ส่งเสริมการผลิต การบริโภคสร้างความเข้มแข็งพัฒนาเศรษฐกิจฐานรากสู่การเป็นระเบียบเศรษฐกิจพิเศษภาคเหนือ</p> <p>๓) LAMPHUN FOOD VALLEY: มุ่งต่อยอด และพัฒนาเกษตรอัตลักษณ์พื้นถิ่นส่งเสริมระบบเกษตรอัจฉริยะให้เกิดเกษตรกรรมยั่งยืน สร้างมูลค่าสูงตลอดห่วงโซ่คุณค่า</p>	จังหวัดลำพูน มีความแตกต่างอย่างมากในการพัฒนาในเขตเมืองและอำเภอรอบนอก ในเขตเมืองได้จัดทำเป็นเขตนิคมอุตสาหกรรม แต่อำเภอรอบนอกเป็นเขตเกษตรกรรมทำให้การอนุรักษ์ ฟื้นฟูทรัพยากรธรรมชาติและสิ่งแวดล้อมต้องใช้งบประมาณจำนวนมากและแตกต่างกัน เช่น ในเขต เมืองต้องใช้งบประมาณจำนวนมากในด้านการบริหารจัดการระบบสิ่งแวดล้อม เพื่อให้ไม่ส่งผลกระทบต่อวิถีชีวิตของประชาชนในเขตเมือง แต่ในเขตรอบนอกประชาชนในเขตพื้นที่เข้ามามีส่วนร่วมในการอนุรักษ์ ฟื้นฟูดูแลรักษาทรัพยากรธรรมชาติ เช่น ป่าไม้แหล่งน้ำ ฯลฯ โดยใช้ความรู้ภูมิปัญญาท้องถิ่นเป็นเครื่องมือในการพัฒนา โดยไม่ต้องใช้งบประมาณจำนวนมาก

ปัจจัยภายนอก	โอกาส (Opportunity)	จุดอ่อน (Threat)
	๔) LAMPHUN GREEN AND CLEAN CITY: มุ่งเสริมสร้างพลังทางเศรษฐกิจ สังคม ชุมชนใหญ่ภาคสวนร่วมกันสร้างเมืองแห่งความสงบสุข ความสะอาด ความมั่นคงปลอดภัย ยกระดับคุณภาพชีวิตให้เศรษฐกิจครัวเรือนมีความมั่นคงบนวิถีพอเพียง อย่างยั่งยืน	
๓. นโยบายอำเภอ	<ul style="list-style-type: none"> - การบริหารจัดการน้ำเพื่อการอุปโภค บริโภคและการเกษตรอย่างเป็นระบบและมีประสิทธิภาพ โดยการพัฒนาและส่งเสริมระบบการจัดการแหล่งน้ำที่มีประสิทธิภาพ ปรับปรุงซ่อมแซมแหล่งกักเก็บน้ำต้นน้ำจัดหาพื้นที่ทำระบบแก้มลิง ส่งเสริมการวางแผนด้านการเกษตร - การพัฒนาเพื่อเป็นเมืองแห่งการอนุรักษ์แหล่งโบราณสถาน การสืบสานวัฒนธรรมประเพณีที่โดดเด่นเป็นเอกลักษณ์ และส่งเสริมการท่องเที่ยวเชิงอนุรักษ์ - การมุ่งพัฒนาคุณภาพชีวิตประชาชนตั้งแต่ระดับครอบครัวชุมชนและสังคม ให้มีศักยภาพทั้งด้านการศึกษา สุขภาพร่างกายและจิตใจ การบริหารจัดการทรัพยากรธรรมชาติอย่างเป็นระบบและมีประสิทธิภาพ รวมทั้ง การเสริมสร้างความปลอดภัยในชีวิตและทรัพย์สิน และการส่งเสริมแนวทางการดำเนินชีวิตตามแนวปรัชญาเศรษฐกิจพอเพียง 	<ul style="list-style-type: none"> - ประชาชนส่วนใหญ่ในเขตอำเภอประกอบอาชีพเกษตรกรรม แต่ยังขาดระบบบริหารจัดการน้ำในภาพรวมที่มีประสิทธิภาพ เกิดภาวะฝนทิ้งช่วงและไม่ตกต้องตามฤดูกาล การเพาะปลูกพืชบางชนิดได้รับน้ำฝนเท่านั้น ทำให้เกิดความเสียหาย - อำเภอมีจำนวนประชาชนส่วนหนึ่งเป็นชาวไทยภูเขาที่มีชนบทธรรมเนียมนิยมแตกต่างกัน การดำเนินการพัฒนาบางครั้งไม่สามารถเข้าดำเนินการได้อย่างเต็มที่ ทำให้เกิดปัญหาและอุปสรรคในการสื่อสาร ความเชื่อ ความศรัทธา ฯ
๔. ด้านเศรษฐกิจ	<p>นโยบายส่วนกลาง นโยบายระดับจังหวัด อำเภอ</p> <ul style="list-style-type: none"> - มุ่งเน้นส่งเสริมการเพิ่มผลิตภาพทางการเกษตรแบบบูรณาการ ให้มีคุณภาพมาตรฐานและสอดคล้องกับความต้องการของตลาด - มุ่งพัฒนาคุณภาพมาตรฐานของผลิตภัณฑ์แปรรูปสินค้าเกษตรและอุตสาหกรรมต่อเนื่องให้เป็นที่ยอมรับในระดับสากล และสนับสนุนการเพิ่มมูลค่าสินค้าเกษตร 	<ul style="list-style-type: none"> - มีการแปรรูปผลผลิตทางการเกษตรในรูปแบบต่างๆ ขึ้นในพื้นที่ข้างเคียง - พ่อค้าคนกลางเป็นผู้กำหนดราคาซื้อขาย - ต้นทุนในการผลิตผลผลิตทางการเกษตรสูง เนื่องจากการใช้สารเคมีเป็นจำนวนมาก - เกษตรกรมีหนี้สินจำนวนมาก
๕. ด้านการศึกษาและสาธารณสุข	<ul style="list-style-type: none"> - สถาบันในพื้นที่บริหาร มีความพร้อมในการส่งเสริมแหล่งความรู้ระดับอุดมศึกษา 	<ul style="list-style-type: none"> - ปัญหาประชากรวัยพึ่งพิงสูง เป็นข้อจำกัดด้านการพัฒนา - ประชาชนยังดูแลสุขภาพตนเองและครอบครัวน้อย