



แผนอัตรากำลัง ๓ ปี

ของ

ขององค์การบริหารส่วนตำบลเวียงแก้ว
อำเภอลี้ จังหวัดลำพูน
ประจำปีงบประมาณ พ.ศ. ๒๕๖๔ - ๒๕๖๖

คำนำ

ตามที่องค์การบริหารส่วนตำบลเวียงแก้ว ได้จัดทำแผนอัตรากำลัง ๓ ปี (พ.ศ.๒๕๖๑ - ๒๕๖๓) เพื่อเป็นกรอบในการกำหนดตำแหน่ง การสรรหาตำแหน่ง ใช้ตำแหน่งและพัฒนาข้าราชการหรือพนักงานส่วนท้องถิ่น ซึ่งมีผลบังคับใช้ถึงวันที่ ๓๐ กันยายน ๒๕๖๓ นั้น

เพื่อให้การจัดทำแผนอัตรากำลัง ๓ ปี เกิดความต่อเนื่อง ตามแนวทางการจัดทำแผนอัตรากำลัง ๓ ปี ขององค์กรปกครองส่วนท้องถิ่น (ประจำปีงบประมาณ พ.ศ.๒๕๖๔ - ๒๕๖๖) องค์การบริหารส่วนตำบลเวียงแก้ว โดยมีโครงสร้างการแบ่งงานและระบบงานที่เหมาะสมไม่ซ้ำซ้อน มีการกำหนดตำแหน่ง การจัดอัตรากำลัง โครงสร้างให้เหมาะสมกับอำนาจหน้าที่ขององค์การบริหารส่วนตำบลเวียงแก้ว ตามพระราชบัญญัติสภาตำบลและองค์การบริหารส่วนตำบล พ.ศ. ๒๕๓๗ และตามพระราชบัญญัติกำหนดแผนและขั้นตอนการกระจายอำนาจให้องค์กรปกครองส่วนท้องถิ่น พ.ศ.๒๕๔๒ ทั้งยังใช้เป็นแนวทางในการดำเนินการวางแผนการใช้อัตรากำลัง เพื่อใช้ประกอบในการจัดสรรงบประมาณและบรรจุแต่งตั้งพนักงานส่วนตำบล ในการบริหารงานขององค์การบริหารส่วนตำบลเวียงแก้ว ให้เกิดประโยชน์ต่อประชาชน เกิดผลสัมฤทธิ์ต่อภารกิจตามอำนาจหน้าที่ มีประสิทธิภาพ มีความคุ้มค่า สามารถลดขั้นตอนการปฏิบัติงาน และมีการลดภารกิจและยุบเลิกหน่วยงานที่ไม่จำเป็น การปฏิบัติภารกิจสามารถตอบสนองความต้องการของประชาชนได้มีประสิทธิภาพ และให้คณะกรรมการพนักงานส่วนตำบล (ก.อบต.จังหวัด) ตรวจสอบการกำหนดตำแหน่งและการใช้ตำแหน่งพนักงานส่วนตำบลและลูกจ้าง พนักงานจ้าง ให้เหมาะสม

องค์การบริหารส่วนตำบลเวียงแก้ว
อำเภอสี จังหวัดลำพูน

สารบัญ

เรื่อง	หน้า
คำนำ	ก
๑. หลักการและเหตุผล	๑
๒. วัตถุประสงค์	๒
๓. ขอบเขตและแนวทางในการจัดทำแผนอัตรากำลัง ๓ ปี	๒
๔. สภาพปัญหาความต้องการของประชาชนในเขตองค์การบริหารส่วนตำบลเวียงแก้ว	๓
๖. วิสัยทัศน์การพัฒนา	๑๑
๗. ภารกิจอำนาจหน้าที่ขององค์การบริหารส่วนตำบลเวียงแก้ว	๑๔
๘. ภารกิจหลักและภารกิจรอง	๑๖
๙. สรุปปัญหาและแนวทางในการกำหนดโครงสร้างส่วนราชการและกรอบอัตรากำลัง	๑๗
๑๐. โครงสร้างการกำหนดตำแหน่ง	๒๐
๑๑. ภาระค่าใช้จ่ายเกี่ยวกับเงินเดือน	๓๒
๑๒. แผนภูมิโครงสร้างการแบ่งส่วนราชการตามแผนอัตรากำลัง ๓ ปี	๓๕
๑๓. บัญชีจัดคนลงสู่ตำแหน่งและการกำหนดเลขที่ตำแหน่งในส่วนราชการ	๔๑

แผนอัตรากำลัง ๓ ปี (พ.ศ.๒๕๖๔ - ๒๕๖๖)

องค์การบริหารส่วนตำบลเวียงแก้ว อำเภอสี จังหวัดลำพูน

.....

๑. หลักการและเหตุผล

๑.๑ ประกาศคณะกรรมการกลางข้าราชการหรือพนักงานส่วนท้องถิ่น (ก.กลาง) เรื่องมาตรฐานทั่วไปเกี่ยวกับอัตรากำลัง และมาตรฐานของตำแหน่ง ลงวันที่ ๒๒ พฤศจิกายน ๒๕๔๔ และฉบับที่ ๒ พ.ศ. ๒๕๕๘ ลงวันที่ ๔ กันยายน ๒๕๕๘ กำหนดให้คณะกรรมการข้าราชการหรือพนักงานส่วนท้องถิ่น (ก.จังหวัด) กำหนดตำแหน่ง ข้าราชการหรือพนักงานส่วนท้องถิ่น ว่าจะมีตำแหน่งใด ระดับใด อยู่ในส่วนราชการใด จำนวนเท่าใด ให้คำนึงถึงภาระหน้าที่ความรับผิดชอบ ลักษณะงานที่ต้องปฏิบัติ ความยาก และคุณภาพของงานปริมาณ ตลอดจนทั้งภาระค่าใช้จ่ายขององค์การบริหารส่วนตำบล ที่จะต้องจ่ายในด้านบุคคล โดยให้องค์การบริหารส่วนตำบลจัดทำแผนอัตรากำลังของข้าราชการ หรือพนักงานส่วนท้องถิ่น เพื่อใช้ในการกำหนดตำแหน่ง โดยความเห็นชอบของคณะกรรมการข้าราชการหรือพนักงานส่วนท้องถิ่น (ก.จังหวัด) ทั้งนี้ ให้เป็นไปตามหลักเกณฑ์ และวิธีการที่คณะกรรมการกลางข้าราชการหรือพนักงานส่วนท้องถิ่น (ก.กลาง) กำหนด

๑.๒ ประกาศคณะกรรมการกลางข้าราชการหรือพนักงานส่วนท้องถิ่น (ก.กลาง) เรื่องมาตรฐานทั่วไปเกี่ยวกับพนักงานจ้าง ลงวันที่ ๑๒ พฤษภาคม ๒๕๔๗ โดยมาตรฐานทั่วไปเกี่ยวกับพนักงานจ้างสำหรับองค์กรปกครองส่วนท้องถิ่นดังกล่าว กำหนดเพื่อเป็นการปรับปรุงแนวทางการบริหารงานบุคคลของลูกจ้างให้เกิดความเหมาะสมและให้การปฏิบัติหน้าที่ราชการขององค์กรปกครองส่วนท้องถิ่นเกิดความคล่องตัว ประสิทธิภาพ ประสิทธิผลและประโยชน์สูงสุดในการบริหารงานบุคคลขององค์กรปกครองส่วนท้องถิ่น โดยได้กำหนดให้คณะกรรมการข้าราชการหรือพนักงานส่วนท้องถิ่นนำมาตรฐานทั่วไปเกี่ยวกับพนักงานจ้างมา กำหนดเป็นประกาศหลักเกณฑ์และเงื่อนไขเกี่ยวกับพนักงานจ้าง พร้อมทั้งให้องค์กรปกครองส่วนท้องถิ่น ดำเนินการจัดทำแผนอัตรากำลัง ๓ ปี ตามประกาศคณะกรรมการข้าราชการหรือพนักงานส่วนท้องถิ่น เรื่องมาตรฐานทั่วไปเกี่ยวกับพนักงานจ้าง (ฉบับที่ ๓) ลงวันที่ ๑๒ พฤษภาคม ๒๕๕๗

๑.๓ คณะกรรมการกลางข้าราชการ หรือพนักงานส่วนท้องถิ่น (ก.กลาง) ได้มีมติเห็นชอบประกาศ กำหนดการกำหนดตำแหน่งพนักงานส่วนตำบล โดยกำหนดแนวทางให้องค์การบริหารส่วนตำบล จัดทำแผน อัตรากำลังขององค์การบริหารส่วนตำบล เพื่อเป็นกรอบในการกำหนดตำแหน่งและการใช้ตำแหน่งพนักงาน ส่วนตำบล ลูกจ้างประจำและพนักงานจ้าง โดยให้เสนอให้คณะกรรมการข้าราชการหรือพนักงานส่วนท้องถิ่น (ก.จังหวัด) พิจารณาให้ความเห็นชอบ โดยได้กำหนดให้องค์การบริหารส่วนตำบล แต่งตั้งคณะกรรมการ จัดทำแผนอัตรากำลัง วิเคราะห์อำนาจหน้าที่และภารกิจขององค์การบริหารส่วนตำบล วิเคราะห์ความ ต้องการกำลังคน วิเคราะห์การวางแผนการใช้กำลังคน จัดทำกรอบอัตรากำลัง และกำหนดหลักเกณฑ์และ เงื่อนไข ในการกำหนดตำแหน่งพนักงานส่วนตำบล ลูกจ้าง พนักงานจ้าง ตามแผนอัตรากำลัง ๓ ปี

จากหลักการและเหตุผลดังกล่าว องค์การบริหารส่วนตำบลเวียงแก้ว จึงได้จัดทำแผน อัตรากำลัง ๓ ปี ประจำปีงบประมาณ พ.ศ. ๒๕๖๔ - ๒๕๖๖ ขึ้น

๒. วัตถุประสงค์

๒.๑ เพื่อให้องค์การบริหารส่วนตำบลเวียงแก้ว มีโครงสร้างการแบ่งงานและระบบงานที่เหมาะสมไม่ซ้ำซ้อน

๒.๒ เพื่อให้องค์การบริหารส่วนตำบลเวียงแก้ว มีการกำหนดประเภทตำแหน่ง สายงาน การจัดอัตรากำลัง โครงสร้างให้เหมาะสมกับอำนาจหน้าที่ขององค์การบริหารส่วนตำบล ตามกฎหมายจัดตั้งองค์กรปกครองส่วนท้องถิ่นแต่ละประเภท และตามพระราชบัญญัติกำหนดแผนและขั้นตอนการกระจายอำนาจให้องค์กรปกครองส่วนท้องถิ่น พ.ศ. ๒๕๔๒

๒.๓ เพื่อให้คณะกรรมการข้าราชการหรือพนักงานส่วนท้องถิ่น (ก.จังหวัด) สามารถตรวจสอบการกำหนดตำแหน่งและการใช้ตำแหน่งพนักงานส่วนตำบล ข้าราชการครู บุคลากรทางการศึกษา ลูกจ้างประจำ และพนักงานจ้าง ว่าถูกต้องเหมาะสม กับภารกิจ อำนาจหน้าที่ ความรับผิดชอบของส่วนราชการนั้นหรือไม่

๒.๔ เพื่อเป็นแนวทางในการดำเนินการวางแผนการใช้อัตรากำลังการพัฒนาบุคลากรขององค์การบริหารส่วนตำบลเวียงแก้ว

๒.๕ เพื่อให้องค์การบริหารส่วนตำบลเวียงแก้ว สามารถวางแผนอัตรากำลังในการบรรจุ แต่งตั้งข้าราชการหรือพนักงานส่วนท้องถิ่น ข้าราชการครู บุคลากรทางการศึกษา ลูกจ้างประจำ และพนักงานจ้าง เพื่อให้การบริหารงานขององค์การบริหารส่วนตำบลเกิดประโยชน์ต่อประชาชน เกิดผลสัมฤทธิ์ต่อภารกิจตามอำนาจหน้าที่ ความรับผิดชอบอย่างมีประสิทธิภาพ มีความคุ้มค่า สามารถลดขั้นตอนกาปฏิบัติงาน และมีการลดภารกิจและยุบเลิกหน่วยงานที่ไม่จำเป็น การปฏิบัติภารกิจสามารถตอบสนองความต้องการของประชาชนได้เป็นอย่างดี

๒.๖ เพื่อให้องค์การบริหารส่วนตำบลเวียงแก้ว ดำเนินการวางแผนการใช้อัตรากำลังบุคลากรให้เหมาะสมการพัฒนาบุคลากรได้อย่างต่อเนื่องมีประสิทธิภาพ และสามารถควบคุมภาระค่าใช้จ่ายด้านการบริหารงานบุคคลขององค์กรปกครองส่วนท้องถิ่นให้เป็นไปตามที่กฎหมายกำหนด

๒.๘ เพื่อให้องค์การบริหารส่วนตำบลเวียงแก้ว มีการกำหนดตำแหน่งอัตรากำลังของบุคลากรที่สามารถตอบสนองการปฏิบัติงานขององค์กรปกครองส่วนท้องถิ่นที่มีความจำเป็นเร่งด่วน และสนองนโยบายของรัฐบาล หรือมติคณะรัฐมนตรี หรือนโยบายขององค์กรปกครองส่วนท้องถิ่น

๓. ขอบเขตและแนวทางในการจัดทำแผนอัตรากำลัง ๓ ปี

คณะกรรมการจัดทำแผนอัตรากำลังขององค์การบริหารส่วนตำบลเวียงแก้ว ซึ่งมีนายกองค์การบริหารส่วนตำบลเวียงแก้ว เป็นประธาน เห็นสมควรให้จัดทำแผนอัตรากำลัง ๓ ปี ในปีงบประมาณ ๒๕๖๔-๒๕๖๖ โดยให้มีขอบเขตนี้อาครอบคลุมในเรื่องต่าง ๆ ดังต่อไปนี้

๓.๑ วิเคราะห์ภารกิจ อำนาจหน้าที่ความรับผิดชอบขององค์การบริหารส่วนตำบลเวียงแก้ว ตามกฎหมายจัดตั้งองค์กรปกครองส่วนท้องถิ่น แต่ละประเภท และตามพระราชบัญญัติแผนและขั้นตอนการกระจายอำนาจให้องค์กรปกครองส่วนท้องถิ่น พ.ศ. ๒๕๔๒ ตลอดจนกฎหมายอื่นให้สอดคล้องกับแผนพัฒนาเศรษฐกิจและสังคมแห่งชาติ แผนพัฒนาจังหวัด แผนพัฒนาอำเภอ แผนพัฒนาตำบล นโยบายของรัฐบาล มติคณะรัฐมนตรี นโยบายผู้บริหารและองค์กรปกครองส่วนท้องถิ่น รวมถึงสภาพปัญหาขององค์การบริหารส่วนตำบลเวียงแก้ว ระยะเวลาแล้วเสร็จ ภายในวันที่ ๑๐ สิงหาคม ๒๕๖๓

๓.๒ กำหนดโครงสร้างการแบ่งส่วนราชการภายในและการจัดระบบงาน เพื่อรองรับภารกิจตามอำนาจหน้าที่ความรับผิดชอบ ให้สามารถแก้ปัญหาของจังหวัดลำพูน ได้อย่างมีประสิทธิภาพและตอบสนองความต้องการของประชาชน ระยะเวลาแล้วเสร็จ ภายในวันที่ ๓๑ กรกฎาคม ๒๕๖๓

๓.๓ กำหนดตำแหน่งในสายงานต่างๆ จำนวนตำแหน่ง และระดับตำแหน่ง ให้เหมาะสมกับภาระหน้าที่ความรับผิดชอบ ปริมาณงาน และคุณภาพของงาน รวมทั้งสร้างความก้าวหน้าในสายอาชีพของลูกจ้างประจำ ระยะเวลาแล้วเสร็จ ภายในวันที่ ๑๐ สิงหาคม ๒๕๖๓

๓.๔ กำหนดความต้องการพนักงานจ้างในองค์การบริหารส่วนตำบลเวียงแก้ว โดยให้หัวหน้าส่วนราชการเข้ามามีส่วนร่วม เพื่อกำหนดความจำเป็นและความต้องการในการใช้พนักงานจ้างให้ตรงกับภารกิจและอำนาจหน้าที่ที่ต้องปฏิบัติอย่างแท้จริง และต้องคำนึงถึงโครงสร้างส่วนราชการ และจำนวนข้าราชการ ลูกจ้างประจำในองค์การบริหารส่วนตำบลเวียงแก้ว ประกอบการกำหนดประเภทตำแหน่งพนักงานจ้าง ภายในวันที่ ๑๐ สิงหาคม ๒๕๖๓

๓.๕ กำหนดประเภทตำแหน่งพนักงานจ้าง จำนวนตำแหน่งให้เหมาะสมกับภารกิจ อำนาจหน้าที่ ความรับผิดชอบ ปริมาณงานและคุณภาพของงานให้เหมาะสมกับโครงสร้างส่วนราชการขององค์การบริหารส่วนตำบลเวียงแก้ว ภายในวันที่ ๑๐ สิงหาคม ๒๕๖๓

๓.๖ จัดทำกรอบอัตรากำลัง ๓ ปี โดยภาระค่าใช้จ่ายด้านการบริหารงานบุคคลต้องไม่เกินร้อยละสี่สิบของงบประมาณรายจ่าย

๓.๗ พนักงานส่วนตำบล ลูกจ้างประจำและพนักงานจ้างทุกคน ได้รับการพัฒนาความรู้ความสามารถอย่างน้อยปีละ ๑ ครั้ง

๔. สภาพปัญหาของพื้นที่และความต้องการของประชาชน

องค์การบริหารส่วนตำบลเวียงแก้ว ตั้งอยู่ห่างจากอำเภอเถลิง จังหวัดลำพูน ระยะทาง ๑๙ กิโลเมตร เป็นการปกครองส่วนท้องถิ่น อยู่ในเขตรับผิดชอบของอำเภอเถลิง จังหวัดลำพูน โดยมีอาณาเขตติดต่อดังนี้

- | | |
|-------------|---|
| ทิศเหนือ | - ติดต่อกับเทศบาลตำบลแม่ตื่น อำเภอเถลิง จังหวัดลำพูน |
| ทิศใต้ | - ติดต่อกับตำบลป่าไผ่ อำเภอเถลิง จังหวัดลำพูน |
| ทิศตะวันออก | - ติดต่อกับตำบลทุ่งหัวช้าง อำเภอทุ่งหัวช้าง จังหวัดลำพูน |
| ทิศตะวันตก | - ติดต่อกับบ้านแม่ต๋อบ ตำบลปงทุ่ง อำเภอดอยเต่า จังหวัดเชียงใหม่ |

เนื้อที่ในเขตบริหารงานขององค์การบริหารส่วนตำบลเวียงแก้ว มีเนื้อที่ประมาณ ๑๔๙,๐๕๕ ไร่ (๒๓๘.๔๘๘ ตารางกิโลเมตร)

๑.๒ ลักษณะภูมิประเทศ

ภูมิประเทศส่วนใหญ่เป็นภูเขา ทางทิศตะวันออกและทิศตะวันตก ของตำบลลาดเขากลางของตำบลที่มีแม่น้ำลี้ไหลผ่านจากทิศใต้ไปหาทิศเหนือ (รวมความยาวที่ไหลผ่านตำบล ๒๐ กิโลเมตร) ไหลผ่านสู่อำเภอบ้านโฮ่ง มีระบบน้ำลำห้วย ที่มีความสำคัญต่อระบบการผลิตหรือเศรษฐกิจของชุมชนในเขตองค์การบริหารส่วนตำบลเวียงแก้ว

๑.๓ ลักษณะภูมิอากาศ

ซึ่งตามตำแหน่งที่ตั้งอยู่ในเขตร้อนที่ค่อนข้างไปทาง เขตอากาศอบอุ่น ในฤดูหนาวจึงมีอากาศเย็นค่อนข้างหนาว แต่เนื่องจากอยู่ลึกเข้าไปใน แผ่นดินห่างไกลจากทะเล จึงมีฤดูแล้งที่ยาวนานและอากาศจะร้อนถึงร้อนจัดในฤดูร้อน จังหวัดลำพูนมีสภาพภูมิอากาศแตกต่างกันอย่างเด่นชัด ๓ ช่วงฤดู คือช่วงเดือนมีนาคม กับเมษายนมีอากาศร้อน ช่วงเดือนพฤษภาคมถึงเดือนตุลาคม จะมีฝนตกชุกเป็นฤดูฝน และช่วงเดือนพฤศจิกายนถึง เดือนกุมภาพันธ์มีอากาศหนาวเย็นเป็นฤดูหนาว ซึ่งฤดูหนาวและฤดูร้อนนั้น เป็นช่วงฤดูแล้ง ที่มีระยะเวลาติดต่อกันประมาณ ๖ เดือน ในช่วงฤดูฝนอีก ๖ เดือน นั้น อากาศจะไม่ร้อนเท่ากับ ในฤดูร้อน และไม่หนาวเย็นเท่า ฤดูหนาว คือมีอุณหภูมิปานกลางอยู่ระหว่างสองฤดูดังกล่าว

๑.๔ ลักษณะของดิน

ลักษณะดินในจังหวัดลำพูน เป็นดินภูเขา เนื่องจากภูมิประเทศเป็นภูเขา ภายในหุบเขามีสภาพที่ราบเล็กๆ ประกอบด้วยที่ราบลุ่มแม่น้ำและที่ราบ ชั้นบันไดระดับต่างๆที่ราบเหล่านี้เกิดจากการทับถมของตะกอนที่แม่น้ำพามา ในที่ราบลุ่มมักเป็นดินเหนียว ส่วนที่ราบชั้นบันไดมักเป็นดินร่วนหรือดินทราย ดินในจังหวัดลำพูน แบ่งได้เป็น ๔ กลุ่ม คือ

๑. กลุ่มดินนาครอบคลุมพื้นที่ ๑๐% ของจังหวัด ในเขตอำเภอเมือง และบริเวณที่ติดกับลำน้ำปิง
๒. กลุ่มดินต้น ครอบคลุมพื้นที่ ๒๕% ของจังหวัด บริเวณอำเภอเมือง อำเภอป่าซาง และตอนกลางของจังหวัด บางส่วนของอำเภอบ้านโฮ่ง และอำเภอลี้
๓. กลุ่มดินไร่ ครอบคลุมพื้นที่ ๓๐% ของจังหวัด บริเวณอำเภอลี้ และบางส่วนของ อำเภอบ้านโฮ่ง อำเภอทุ่งหัวช้าง อำเภอเมือง และอำเภอแม่ทา
๔. กลุ่มดินภูเขา ครอบคลุมพื้นที่ ๓๕% ของจังหวัด ในทุกอำเภอ ยกเว้น กิ่งอำเภอเวียงหนองล่อง ลักษณะดินโดยทั่วไปมีความอุดมสมบูรณ์อยู่ในเกณฑ์ปานกลางถึงค่อนข้างดี

การใช้ที่ดินในเขตตำบลแม่ดิน

๑. การใช้ที่ดินในจังหวัดลำพูน สามารถจำแนกออกได้ดังนี้
 - พื้นที่ป่าไม้ ประมาณ ๑,๗๐๓,๔๒๙ ไร่ หรือ ๒,๗๒๕.๔๙ ตารางกิโลเมตร คิดเป็นร้อยละ ๖๐.๔๙ ของพื้นที่จังหวัด (ข้อมูลจากภาพถ่ายดาวเทียมของสำนักงานป่าไม้จังหวัดลำพูน ปี ๒๕๔๔) พื้นที่เกษตรกรรม ประมาณ ๖๔๑,๘๘๙ ไร่ คิดเป็นร้อยละ ๒๒.๗๙ ของพื้นที่จังหวัด (ข้อมูลจากสำนักงานเกษตรจังหวัดลำพูน ปี ๒๕๔๕) พื้นที่อื่นๆ ซึ่งเป็นพื้นที่น้ำ ชุมชนที่อยู่อาศัย นิคมอุตสาหกรรม สิ่งสาธารณูปโภค พื้นที่เหมืองแร่และอื่นๆ ประมาณ ๔๗๐,๓๕๗ ไร่ คิดเป็นร้อยละ ๑๖.๗๐ ของพื้นที่จังหวัด
๒. การใช้ที่ดินเพื่อเกษตรกรรม มีพื้นที่ถือครองเพื่อการเกษตร ประมาณ ๖๔๑,๘๘๙ ไร่ (พ.ศ. ๒๕๔๔) คิดเป็นร้อยละ ๒๒.๗๙ ของพื้นที่ทั้งหมดของจังหวัด ซึ่งใช้เพื่อการทำนา พืชไร่ การเพาะปลูกไม้ผลและไม้ยืนต้น ปลูกพืชผักและปลูกไม้ดอก ไม้ประดับ การใช้ที่ดินเพื่อการเกษตร ส่วนใหญ่ ใช้เป็นพื้นที่ปลูกไม้ผล และไม้ยืนต้น ใช้เป็นที่ทำนา ใช้เป็นที่ปลูกไม้ดอก และไม้ประดับ

๑.๕ ลักษณะของแหล่งน้ำ

แม่น้ำลี้ ต้นน้ำอยู่ที่ตอยสบเทิม อำเภอทุ่งหัวช้าง จังหวัดลำพูน ไหลลงใต้จนถึงบริเวณใกล้อำเภอลี้ จึงค่อยไหลวกกลับไปทางเหนือเป็นรูปตัวยู ผ่านอำเภอลี้ อำเภอบ้านโฮ่ง แล้วไหลต่อไปทางทิศตะวันตกเฉียงเหนือ บรรจบกับแม่น้ำปิงที่บ้านวังสะแกง อำเภอเวียงหนองล่อง จังหวัดลำพูน แม่น้ำลี้มีความยาวประมาณ ๑๘๐ กม. แม่น้ำลี้มีพื้นที่รับน้ำ (CATCHMENT AREA) ประมาณ ๓๑๕ ตารางกิโลเมตร นอกจากลำน้ำสำคัญที่กล่าวถึงแล้ว ยังมีลำธาร ลำห้วยจำนวนมากตามอำเภอต่างๆ ในจังหวัดลำพูน ได้แก่ น้ำสานไหลผ่านอำเภอเมืองลำพูน น้ำเย็นไหลผ่านอำเภอบ้านโฮ่ง น้ำแม่ธิไหลผ่านอำเภอบ้านธิ ผ่านอำเภอแม่ทา น้ำแวนไหลผ่านอำเภอลี้ น้ำเมยไหลผ่านอำเภอแม่ทาน้ำก้อ ไหลผ่านอำเภอลี้ น้ำแม่สะปืดไหลผ่านอำเภอแม่ทา น้ำออบไหลผ่านอำเภอบ้านโฮ่ง และน้ำแม่ตุ๊ดไหลผ่านอำเภอแม่ทา และมีลำธารเล็กๆ อีกจำนวนมากซึ่งเป็นทางน้ำที่มีน้ำเฉพาะในฤดูฝน

๑.๖ ลักษณะของไม้/ป่าไม้

- จังหวัดลำพูนมีพื้นที่ป่าไม้ จำนวน ๑,๐๐๖.๔๒ ตารางกิโลเมตร หรือ ๑,๖๑๐,๒๘๐.๒๑ ไร่ คิดเป็น ร้อยละ ๕๗.๑๘ ของพื้นที่ทั้งหมด ป่าไม้ที่พบในบริเวณจังหวัด ประกอบด้วยป่าไม้ ๓ ประเภทคือ
- ๑) ป่าเต็งรัง ป่าแพะ ป่าแดง พบในที่แห้งแล้ง ดินขาดความอุดมสมบูรณ์ มีกรวดปนไม้ที่พบคือ ไม้เหียง ไม้พลวง

๒) ป่าเบญจพรรณ หรือป่าผสมผลัดใบ พบบริเวณที่มีดินค่อนข้างลึกตามเชิงเขาและพื้นที่ราบที่มีความชุ่มชื้นมาก โดยเฉพาะริมห้วยและหุบเขา มักจะมีไม้สักขึ้นปะปนทั่วไป ไม้อื่น ๆ ประกอบด้วย ประดู่ ตะแบก มะค่าโมง จั้ว ส่วนไม้พื้นล่างได้แก่ ไม้ชนิดต่าง ๆ

๓) ป่าดิบแล้งพบบริเวณหุบเขา ริมลำห้วย เหมือนป่าเบญจพรรณ แต่บริเวณที่พบป่าประเภทนี้ จะมีดินลึกกว่า ความชุ่มชื้นมากกว่าพันธุ์ไม้ที่พบคือ ยางตะเคียนทอง

๑.๗ แร่ธาตุ

ในเขตท้องที่จังหวัดลำพูนมีชนิดแร่ที่สำรวจพบในปัจจุบัน จำนวน ๑๗ ชนิดได้แก่แร่ถ่านหิน แร่ฟลูออไรต์ แร่แมงกานีส แร่พลวง แร่เฟลด์สปาร์ แร่ดินขาว แร่บอลเคลย์แร่ตะกั่ว แร่สังกะสี แร่ดีบุก แร่แบไรต์ แร่แคลไซต์ แร่ฟอสเฟต แร่ทองคำ หินอ่อน หินอุตสาหกรรมชนิดหินปูนเพื่ออุตสาหกรรมก่อสร้าง และหินประดับชนิดหินปูน โดยแหล่งแร่แต่ละชนิดมีการสำรวจพบในพื้นที่ต่าง ๆ ของจังหวัดลำพูน ดังนี้

๑) แหล่งหินอุตสาหกรรมชนิดหินปูน เพื่ออุตสาหกรรมก่อสร้าง สำรวจพบในเขตอำเภอแม่ทา (ที่ตำบลทาขุมเงิน) ในเขตอำเภอบ้านโฮ่ง (ที่ตำบลป่าพลู ตำบลบ้านโฮ่ง) ในเขตอำเภอเถลิง (ที่ตำบลศรีวิชัย ตำบลแม่ตืน ตำบลแม่ลาน ตำบลป่าไผ่ ตำบลลี่) และในเขตอำเภอป่าซาง (ที่ตำบลนครเจดีย์)

๒) แหล่งหินประดับชนิดหินปูน สำรวจพบในเขตอำเภอบ้านโฮ่ง (ที่ตำบลป่าพลู) และในเขตอำเภอเถลิง (ที่ตำบลแม่ตืน ตำบลศรีวิชัยตำบลป่าไผ่ ตำบลแม่ลาน)

๓) แหล่งแร่ดีบุก สำรวจพบในเขตอำเภอเถลิง (ที่ตำบลแม่ตืน)

๒ ด้านการเมือง/การปกครอง

๒.๑ เขตการปกครอง

จำนวนหมู่บ้านในเขตบริหารงานองค์การบริหารส่วนตำบลเวียงแก้ว มี ๑๓ หมู่บ้าน

องค์การบริหารส่วนตำบลเวียงแก้ว มีจำนวนหมู่บ้านในเขตองค์การบริหารส่วนตำบลเวียงแก้ว จำนวน ๑๓ หมู่บ้าน

๑. หมู่ที่ ๑ บ้านวงศ์ษาพัฒนา
๒. หมู่ที่ ๒ บ้านไร่
๓. หมู่ที่ ๔ บ้านวังมน
๔. หมู่ที่ ๕ บ้านสันป่าสัก
๕. หมู่ที่ ๖ บ้านแม่ทย
๖. หมู่ที่ ๗ บ้านห้วยศาลา
๗. หมู่ที่ ๘ บ้านแม่แนต
๘. หมู่ที่ ๙ บ้านสันวิไล
๙. หมู่ที่ ๑๐ บ้านหนองบัวคำ
๑๐. หมู่ที่ ๑๓ บ้านแม่ทยสามัคคี
๑๑. หมู่ที่ ๑๔ บ้านแม่ทยพัฒนา
๑๒. หมู่ที่ ๑๕ บ้านสว่างวงศ์พัฒนา
๑๓. หมู่ที่ ๑๗ บ้านสันวิไลพัฒนา

๓ ประชากร

๓.๑ จำนวนประชากรรวมทั้งสิ้น	จำนวน	๗,๖๕๑	คน	โดยจำแนกได้ดังนี้
- ประชากรชาย	จำนวน	๓,๘๔๙	คน	
- ประชากรหญิง	จำนวน	๓,๘๐๒	คน	
- จำนวนครัวเรือน	จำนวน	๒,๘๗๖	ครัวเรือน	

จำนวนครัวเรือน และประชากรในพื้นที่ตำบลเวียงแก้ว จังหวัดลำพูน

หมู่ที่	ชื่อหมู่บ้าน	จำนวน ครัวเรือน	จำนวนประชากร (คน)		รวม (คน)
			ชาย	หญิง	
๑	บ้านวงศ์ษาพัฒนา	๑๔๐	๑๕๘	๑๕๖	๓๑๔
๒	บ้านไร่	๑๘๖	๒๖๐	๒๕๗	๕๑๗
๔	บ้านวังมน	๒๘๑	๓๘๙	๓๗๓	๗๖๒
๕	บ้านสันป่าสัก	๒๕๑	๓๐๒	๓๔๗	๖๔๙
๖	บ้านแม่เทย	๒๙๐	๓๑๐	๓๕๕	๖๕๕
๗	บ้านห้วยศาลา	๒๖๒	๓๖๐	๓๑๙	๖๗๙
๘	บ้านแม่แนต	๒๐๘	๒๖๓	๒๓๙	๕๐๒
๙	บ้านสันวิไล	๓๒๑	๔๒๐	๔๒๗	๘๔๗
๑๐	บ้านหนองบัวคำ	๑๗๒	๒๔๗	๒๖๖	๕๑๓
๑๓	บ้านแม่เทยสามัคคี	๒๘๕	๔๐๘	๓๙๘	๘๐๖
๑๔	บ้านแม่เทยพัฒนา	๒๒๐	๓๓๙	๓๑๑	๖๕๐
๑๕	บ้านสว่างวงศ์พัฒนา	๑๔๔	๒๑๗	๑๘๕	๔๐๒
๑๗	บ้านสันวิไลพัฒนา	๑๑๖	๑๗๖	๑๗๙	๓๕๕
รวม		๒,๘๗๖	๓,๗๔๙	๓,๘๐๒	๗,๖๕๑

๓.๒ ช่วงอายุและจำนวนประชากร

กลุ่มประชากร	ช่วงอายุ	ชาย	หญิง
ประชากรเยาวชน	อายุต่ำกว่า ๑๘ ปี	๓๘๓	๓๖๐
ประชากรวัยแรงงาน	อายุ ๑๘ - ๖๐ ปี	๒,๗๘๖	๒,๒๖๙
ประชากรผู้สูงอายุ	อายุมากกว่า ๖๐ ปี	๗๘๐	๗๗๓
รวม		๓,๘๔๙	๓,๘๐๒

๔.สภาพทางสังคม

๔.๑ การศึกษา

- ระดับประถมศึกษา	จำนวน	๘	แห่ง
- ระดับขยายโอกาส	จำนวน	๑	แห่ง
- ศูนย์บริการสถานศึกษาออกโรงเรียน	จำนวน	๑	แห่ง
- ที่อ่านหนังสือพิมพ์ประจำหมู่บ้าน	จำนวน	๑๒	แห่ง

๔.๒ สถาบันและองค์กรศาสนา

- วัด/สำนักสงฆ์	จำนวน	๑๓	แห่ง
-----------------	-------	----	------

๔.๓ การสาธารณสุข

- | | | | |
|---|--------|-----|------|
| - สถานีอนามัยประจำตำบล/หมู่บ้าน | จำนวน | ๒ | แห่ง |
| - ศูนย์สาธารณสุขประจำหมู่บ้าน (หมู่ ๑,๘,๑๒,๑๕,๑๖) | จำนวน | ๕ | แห่ง |
| - อัตราการมีและใช้ส้วมแบบราดน้ำ | ร้อยละ | ๑๐๐ | |

๔.๔ อาชญากรรม

- | | | | |
|--|-------|---|------|
| - สถานีตำรวจ (หน่วยบริการประชาชน ตูยามตำรวจ) | จำนวน | ๑ | แห่ง |
| - หมู่บ้าน อพป (หมู่ที่ ๒,๘,๙) | จำนวน | ๓ | แห่ง |

๔.๕ การสังคมสงเคราะห์

- | | | | |
|--|-------|----|----------|
| - ผู้สูงอายุ | | | |
| - คนพิการ | | | |
| - ผู้ป่วยเอดส์ (HIV) ที่แพทย์ได้รับรองและทำการวินิจฉัยแล้ว | | | |
| - รับลงทะเบียนและประสานโครงการเงินอุดหนุนเพื่อการเลี้ยงดูเด็กแรกเกิด | | | |
| - กลุ่มสวัสดิการสังคมในชุมชน | จำนวน | ๑๓ | หมู่บ้าน |

๕ ระบบบริการพื้นฐาน**๕.๑ การคมนาคม**

- ถนนลาดยางสายหลักที่ติดต่อกับอำเภอ คือ ถนนสายสี่ - ลำพูน และแม่เทพ - พุ่งหัวซาง
- ถนนภายในหมู่บ้านลาดยางแล้ว ๑๐ %
- ถนนคอนกรีตเสริมเหล็ก ๕๐ %
- ถนนภายในหมู่บ้านเป็นลูกรัง ๓๐ %
- ทางหลวงแผ่นดิน หมายเลข ๑๐๖ ผ่านอำเภอสี่ อำเภอบ้านโฮ้ง อำเภอเวียงหนองล่อง อำเภอเมือง จังหวัดลำพูน

๕.๒ การโทรคมนาคม

- | | | | |
|-----------------------------------|-------|----|------|
| - สถานีโทรคมนาคม อื่น ๆ (หมู่ ๑๓) | จำนวน | ๑ | แห่ง |
| - ตู้โทรศัพท์สาธารณะทางไกล | จำนวน | ๒๐ | แห่ง |
| - บริษัท ทูมูฟ จำกัด | จำนวน | ๑ | แห่ง |

๕.๓ การไฟฟ้า

องค์การบริหารส่วนตำบลเวียงแก้ว มีไฟฟ้าใช้จำนวน ๑๓ หมู่บ้าน คิดเป็นร้อยละ ๙๕ และไม่มีไฟฟ้าใช้บางส่วนจำนวน ๓ หมู่บ้าน คิดเป็นร้อยละ ๕ และยังไม่ได้รับการขยายเขตไฟฟ้า เนื่องจากมีครัวเรือนขยายเพิ่มขึ้นในแต่ละหมู่บ้าน

๖. ระบบเศรษฐกิจ**๖.๑ การเกษตร**

- อาชีพในภาคเกษตรกรรม ได้แก่ การทำสวน การปลูกพืชผัก การทำนา
พื้นที่ทำการเกษตร จำนวน ๒๔,๕๘๗ ไร่
พื้นที่ที่อยู่อาศัย จำนวน ๒,๑๔๒ ไร่
พื้นที่ป่า จำนวน ๑๐๓,๕๕๑ ไร่
- อาชีพนอกภาคเกษตรกรรม ได้แก่ อุตสาหกรรมในครัวเรือน ช่างไม้ ค้าขาย และ
รับจ้างในโรงงานอุตสาหกรรม ร้านอาหาร บริษัทก่อสร้าง
- รายได้เฉลี่ย ๒๖,๗๔๑ บาท/ครัวเรือน/ปี

๖.๒ การประมง

ลำน้ำแม่ลี ลำห้วย

๖.๓ การปศุสัตว์

มีการเลี้ยงสัตว์ส่วนใหญ่ใช้ไว้บริโภคในครัวเรือน เหลือจากบริโภคจึงจะจำหน่ายภายในท้องถิ่น เช่น โค กระบือ ไก่ เป็ด ปลาตุ๊ก กบ เป็นต้น

๖.๔ การท่องเที่ยว

ถ้ำดอยเวียงแก้ว ถ้ำอิฐ ถ้ำปูน อ่างเก็บน้ำบ้านแม่ทย อ่างเก็บน้ำบ้านวังมน สถานที่เกิดครูบาวาปี

๖.๕ อุตสาหกรรม

- บริษัท เค วาย พี ธุรกิจการเกษตร	จำนวน	๑	แห่ง
- โรงงานเลื่อยไม้แปรรูป	จำนวน	๑	แห่ง
- ฟาร์มโคนม หมู่ที่ ๑๕	จำนวน	๑	แห่ง
- โรงโม่หิน หมู่ที่ ๘	จำนวน	๑	แห่ง

๖.๖ การพาณิชย์/กลุ่มอาชีพ

พื้นที่ในเขตรับผิดชอบขององค์การบริหารส่วนตำบลเวียงแก้ว ชุมชนส่วนใหญ่เป็นเกษตรกร มีร้านค้าอุปโภค บริโภค พร้อมทั้งตลาดนัดสัญจรจากต่างถิ่นเข้ามาให้บริการประชาชนอยู่ประจำ

๗. ศาสนา ประเพณี วัฒนธรรม**๗.๑ การนับถือศาสนา**

ประชาชนในเขตองค์การบริหารส่วนตำบลเวียงแก้ว ส่วนใหญ่นับถือศาสนาพุทธ มีวัดจำนวน ๗ แห่ง

๗.๒ ประเพณีและงานประจำปี

งานประเพณีของประชาชนคือ งานเปลี่ยนผ้าครุบาวาปี สืบชะตาแม่น้ำลี้ สรงน้ำพระธาตุตามวัดต่างๆ จะมีงานประจำปีที่ว่าเป็งานบุญสำคัญของแต่ละหมู่บ้าน งานบุญเดือน ๔ (ตานข้าวใหม่) งานลอยกระทง รดน้ำดำหัวผู้สูงอายุในช่วงสงกรานต์ วันที่ ๑๓ เมษายนของทุกปี

๗.๓ ภูมิปัญญาและงานประจำปี

ภูมิปัญญาท้องถิ่น ที่สืบทอดกันมาแต่บรรพบุรุษ และปัจจุบันยังไม่เลือนหายไป ยังมีลูกหลานสานต่อและสืบทอดต่อกันมา คือ

- ด้านเกษตรกรรม มีการทำเกษตรแบบผสมผสาน ตามแนวพระราชดำริ โดยการนำภูมิปัญญาท้องถิ่นมาใช้โดยการปลูกพืชผักสวนครัว ไม้ยืนต้น และการเลี้ยงสัตว์ผสมผสานกันไป การทำหุ่นไล่กา
- ด้านหัตถกรรม มีการทำเครื่องจักรสาน เครื่องมือในการทำประมง การทอเสื่อ การทอผ้าฝ้ายเพื่อประดิษฐ์สิ่งของเครื่องใช้และเครื่องนุ่งห่ม การทำโคมลอยฟ้า การสานสวิง ยอ เป็นต้น
- การถนอมอาหาร มีการถนอมอาหารเพื่อเก็บและรักษาอาหาร เพื่อชะลอการเน่าเสียของอาหาร หรือการป้องกันอาหารเป็นพิษ ในขณะที่ยังรักษาคุณค่าทางโภชนาการ สีส่น และกลิ่นยังคงอยู่ เช่น การดอง การตาก การกวน การเชื่อม
- ภาษาที่ใช้ในสื่อสาร คือ ภาษาถิ่นภาคเหนือ และใช้ภาษากลางในการติดต่องาน/ราชการ

๗.๔ สินค้าพื้นเมืองและของที่ระลึก

- ลำไยสีทองอบแห้ง
- ผ้าฝ้ายทอมือ เช่น กระเป่า ผ้าถุง ผ้าพันคอ ฯลฯ

๘. แหล่งน้ำธรรมชาติ

เนื่องจากพื้นที่ในองค์การบริหารส่วนตำบลเวียงแก้ว ส่วนมากเป็นภูเขาและป่าไม้ ดังนั้นทรัพยากรธรรมชาติพอนำมาใช้เกิดประโยชน์ คือ แหล่งน้ำ ป่าไม้ แร่ดีบุก แร่แมงกานีส ถ้ำหลวงแม่ละงอง อุทยานดอยเวียงแก้ว ห้วยมะแหลบ อ่างเก็บน้ำแม่เทย ถ้ำอิฐ ถ้ำปูน

๘.๑ น้ำ

- ฝาย	จำนวน	๕	แห่ง
- บ่อน้ำตื้น	จำนวน	๒๐๐	แห่ง
- บ่อโยก	จำนวน	๒๔	แห่ง
- บ่อบาดาล	จำนวน	๓๙	แห่ง
- ประปาหมู่บ้าน	จำนวน	๑๖	แห่ง
- ประปาภูเขา	จำนวน	๒	แห่ง
- สระน้ำ	จำนวน	๒๒	แห่ง
- อ่างเก็บน้ำ	จำนวน	๕	แห่ง

๘.๒ ป่าไม้

ในพื้นที่ส่วนมากเป็น ป่าเบญจพรรณ หรือป่าผสมผลัดใบ และเป็นเขตอุทยานแห่งชาติดอยเวียงแก้ว

๘.๓ ภูเขา

ในพื้นที่ส่วนมากจะเป็น ภูเขาล้อมรอบไว้สำหรับการหาของป่า และล่าสัตว์เป็นอาหารสำหรับบริโภคเป็นส่วนใหญ่

๘.๔ คุณภาพของทรัพยากรธรรมชาติ

ในพื้นที่ส่วนมากเป็นพื้นที่สำหรับเพาะปลูกทางการเกษตรเป็นส่วนใหญ่ เป็นที่อยู่อาศัยของชุมชน ซึ่งประกอบอาชีพเกษตรเป็นหลัก ทรัพยากรธรรมชาติในพื้นที่ได้แก่ ดิน น้ำ ต้นไม้ ยังอุดมสมบูรณ์ โดยเฉพาะแหล่งน้ำธรรมชาติเพราะมีลำห้วยต่างๆ และแม่น้ำลี่ ซึ่งเป็นแม่น้ำที่ใช้ในการเกษตร อุปโภค บริโภค ประชาชนในพื้นที่สามารถทำนาได้ปีละ ๑ ครั้ง คือ นาปี และปลูกพืชไร่ ที่ใช้น้ำจากธรรมชาติ คือ ฝนนั่น

๔. ผลการวิเคราะห์ปัญหาและความต้องการของประชาชน ในเขตองค์การบริหารส่วนตำบลเวียงแก้ว

๑. ด้านโครงสร้างพื้นฐาน

๑) มีเส้นทางการคมนาคมในเขตพื้นที่เป็นถนนคอนกรีตเสริมเหล็ก และถนนลูกรัง โดยผู้บริหารมีนโยบายจะดำเนินการก่อสร้างถนนคอนกรีตเสริมเหล็ก และซ่อมแซมถนนคอนกรีตเสริมเหล็กที่ก่อสร้างมานานชำรุดเสียหาย ให้ครบในพื้นที่องค์การบริหารส่วนตำบลเวียงแก้ว ปัญหาคือ องค์การบริหารส่วนตำบลไม่สามารถดำเนินการได้เนื่องจากงบประมาณการดำเนินการไม่เพียงพอ การแก้ปัญหาคือ ทำจัดโครงการเพื่อขอสนับสนุนงบประมาณจากหน่วยงานอื่น

๒) การขยายเขตไฟฟ้า ปัจจุบันมีไฟฟ้าใช้เกือบทุกครัวเรือน อาจจะมีบางจุดที่ยังไม่ได้ขยายเขตปัญหาด้านไฟฟ้าจะเป็นไฟฟ้าส่องสว่างสาธารณะที่ยังไม่สามารถดำเนินการครอบคลุมพื้นที่ได้ทั้งหมดเนื่องจากงบประมาณที่มีอยู่อย่างจำกัด

๒. ด้านเศรษฐกิจ และการเกษตร

จากการสำรวจข้อมูลพื้นฐาน พบว่า ประชากรส่วนใหญ่ประกอบอาชีพเกษตรกรรม เช่น ข้าวโพด ข้าว ลำไย กล้วย กล้วยไม้ ทุเรียน หอมแดง เป็นต้น รายได้ส่วนใหญ่มาจากการเกษตร และลำดับต่อมาคือ อาชีพค้าขาย และรับจ้างทั่วไป ซึ่งปัญหาที่เกิดขึ้นจากการประกอบเกษตรกรรม คือ ราคาผลผลิตทางการเกษตรตกต่ำ ไม่มีตลาดรองรับสินค้าทางการเกษตร จึงทำให้ส่งผลกระทบต่อรายได้ของเกษตรกรในพื้นที่

๓. ด้านสังคม

จากการสำรวจข้อมูลด้านสาธารณสุข ประชากรส่วนมากมีสุขภาพที่ดี แต่จะมีกลุ่มผู้สูงอายุในพื้นที่ที่จะมีโรคประจำตัว เช่น ความดัน เบาหวาน เป็นต้น การแก้ไขปัญหา คือ องค์การบริหารส่วนตำบลร่วมกับโรงพยาบาลส่งเสริมสุขภาพตำบล ให้ความรู้เกี่ยวกับการดูแลตัวเองในการรักษาสุขภาพ

จากการสำรวจข้อมูลด้านความปลอดภัยในชีวิตและทรัพย์สิน ส่วนมากครัวเรือนมีการป้องกันอุบัติภัยอย่างถูกวิธีมีความปลอดภัยอยู่แล้ว เส้นทางการจราจรมีไฟฟ้าส่องสว่าง รวมทั้งมีการติดตั้งกระจกโค้งเพื่อลดอุบัติเหตุทางถนนให้แก่ประชาชนด้วย

จากการสำรวจข้อมูลด้านยาเสพติด ปัญหายาเสพติดในชุมชนองค์กรปกครองส่วนท้องถิ่นได้ร่วมกับเจ้าหน้าที่ตำรวจในการสอดส่องดูแลประชาชน รณรงค์ในการป้องกันและแก้ไขปัญหายาเสพติดให้กับเด็กและเยาวชนในเขตพื้นที่

๔. ด้านทรัพยากรธรรมชาติและสิ่งแวดล้อม

ในเขตพื้นที่ขององค์การบริหารส่วนตำบลส่วนมากเป็นพื้นที่สำหรับการเพาะปลูก ที่อยู่อาศัย ร้านค้า และมีทรัพยากรธรรมชาติในพื้นที่ ได้แก่ ดิน ต้นไม้ อากาศที่ไม่มีมลพิษ ปัญหาคือ เนื่องจากพื้นที่บางส่วนเป็นที่ลุ่ม เกิดน้ำท่วมขัง จึงส่งผลกระทบต่อพืชผลทางการเกษตรของประชาชนทำให้เกิดการเสียหายต่อผลผลิตทางการเกษตร

ความต้องการของประชาชนในเขตพื้นที่ขององค์การบริหารส่วนตำบลเวียงแก้ว

๑. ความต้องการด้านโครงสร้างพื้นฐาน

๑) ดำเนินโครงการก่อสร้าง,ซ่อมแซมถนนในเขตพื้นที่ เพื่อปรับปรุงเส้นทางการคมนาคมให้ดีและครอบคลุมพื้นที่เพิ่มมากยิ่งขึ้น

๒) ติดตั้งไฟฟ้าสาธารณะเพิ่มขึ้นเพื่อให้ครอบคลุมชุมชนในเขตพื้นที่รับผิดชอบ

๓) ขุดลอกลำห้วย ขุดอ่างกักเก็บน้ำ เจาะน้ำบาดาล เพิ่มแหล่งน้ำ เพื่อการเกษตรและขยายเขตประปาหมู่บ้าน เพื่อให้มีน้ำไว้ใช้ในการอุปโภคบริโภคอย่างเพียงพอ

หน้า ๑๑

๒. ความต้องการด้านเศรษฐกิจ และการเกษตร

- ๑) ฝึกอบรมและพัฒนาความรู้ด้านการเกษตร และกลุ่มอาชีพ
- ๒) จัดตั้งศูนย์ข้อมูลในการผลิตทางการเกษตร
- ๓) ให้ความรู้ทางด้านเทคโนโลยีที่ทันสมัย

๓. ความต้องการด้านสังคม และการสาธารณสุข

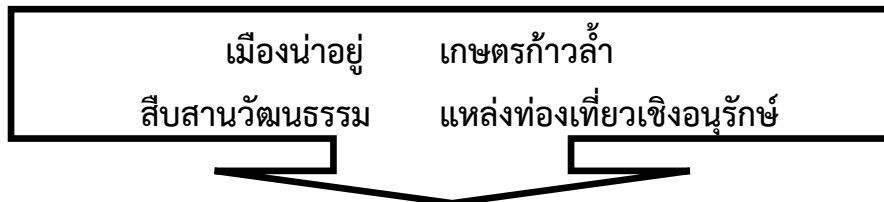
- ๑) ให้ความรู้ด้านสุขอนามัย
- ๒) ให้มีการป้องกันและแก้ไขปัญหาเสพติด

๔. ความต้องการด้านทรัพยากรธรรมชาติ สิ่งแวดล้อม และการท่องเที่ยว

- ๑) ให้มีการขุดลอกคลองส่งน้ำ และกำจัดวัชพืช
- ๒) รณรงค์ให้ความรู้ด้านการจัดการและกำจัดขยะอย่างถูกวิธี
- ๓) ฝึกอบรมเยาวชนด้านการอนุรักษ์ทรัพยากรธรรมชาติและสิ่งแวดล้อม

วิสัยทัศน์การพัฒนา

จากการวิเคราะห์ SWOT ขององค์การบริหารส่วนตำบลเวียงแก้ว แสดงให้เห็นถึงจุดแข็งและโอกาสในการพัฒนาองค์การบริหารส่วนตำบลเวียงแก้ว ในเรื่องของการเกษตร มีพืชเศรษฐกิจหลักที่สำคัญ คือ ลำไย ข้าวโพด มะม่วง กระเทียม หอมแดง และพืชผัก ซึ่งสร้างรายได้ให้กับเกษตรกรเป็นอย่างมาก อีกทั้งเป็นเมืองวัฒนธรรมและแหล่งท่องเที่ยวของจังหวัด เช่น อุทยานดอยเวียงแก้ว องค์การบริหารส่วนตำบลเวียงแก้ว จึงได้นำมากำหนดเป็นวิสัยทัศน์ขององค์การบริหารส่วนตำบลเวียงแก้ว ดังนี้



พันธกิจ ขององค์การบริหารส่วนตำบลเวียงแก้วซึ่งวิสัยทัศน์ดังกล่าว คือ ทิศทางหรือความต้องการที่จะเป็นไปในอนาคตของตำบลเวียงแก้ว โดยมุ่งเน้นที่จะพัฒนาในภารกิจหลักตามวิสัยทัศน์ ดังนี้

๑. พัฒนาปรับปรุงโครงสร้างพื้นฐานสาธารณูปโภค สาธารณูปการให้มีมาตรฐาน และเพียงพอต่อความต้องการของประชาชนที่เอื้อและสนับสนุนพัฒนาการเกษตร
๒. มุ่งพัฒนาด้านแหล่งน้ำเพื่อการเกษตร สาธารณูปโภค ไฟฟ้า น้ำประปา
๓. พัฒนา ส่งเสริม สนับสนุนด้านการเกษตร เพิ่มขีดความสามารถ ในการแข่งขันสินค้าหัตถกรรม
๔. การส่งเสริมอนุรักษ์ศิลปและวัฒนธรรมจารีตประเพณีภูมิปัญญาท้องถิ่นพัฒนาแหล่งท่องเที่ยว เช่น อ่างเก็บน้ำห้วยมะเหลบ อุทยานดอยเวียงแก้ว ถ้ำอิฐ ถ้ำปูน น้ำตกเวียงแก้ว วัดป่าธรรมวิเวก ฯลฯ
๕. พัฒนาทรัพยากรมนุษย์ ส่งเสริมความรู้ ทั้งภายในระบบ นอกกระบบ การเรียนรู้ตลอดชีวิต การพัฒนาความรู้ ความสามารถด้าน IT ให้ประชาชนได้มีความรู้ มีภูมิคุ้มกันเพื่อรองรับกระแสโลกาภิวัตน์
๖. เพื่อให้ประชาชนในพื้นที่ตำบลเวียงแก้ว มีความเท่าเทียมกันในการเข้าถึงบริการทางสังคมมีคุณภาพ ได้รับการคุ้มครองสิทธิขั้นพื้นฐาน

จุดมุ่งหมายการพัฒนา

๒. ยุทธศาสตร์และแนวทางการพัฒนา

๑. ยุทธศาสตร์การพัฒนาสังคม คุณภาพชีวิต และความมั่นคง
๒. ยุทธศาสตร์การพัฒนาเมืองสู่เมืองแห่งวัฒนธรรมและการท่องเที่ยวแบบสมดุล และยั่งยืน
๓. ยุทธศาสตร์การพัฒนาการส่งเสริมพัฒนาการเกษตร
๔. ยุทธศาสตร์การพัฒนาอุตสาหกรรม และเศรษฐกิจชุมชน
๕. ยุทธศาสตร์การพัฒนาการอนุรักษ์ฟื้นฟูทรัพยากรธรรมชาติ และสิ่งแวดล้อมการบริหารจัดการน้ำแบบบูรณาการ
๖. ยุทธศาสตร์พัฒนาการบริหารจัดการและเทคโนโลยีสารสนเทศ

๓. แนวทางการพัฒนาท้องถิ่น

๑. ยุทธศาสตร์การพัฒนาสังคม คุณภาพชีวิต และความมั่นคง
 - การพัฒนาคุณภาพชีวิต และเสริมสร้างความเข้มแข็งให้กับสังคม
 - การพัฒนาระบบบริหารจัดการชุมชน ตามแนวทางปรัชญาเศรษฐกิจพอเพียง
 - การเสริมสร้างความมั่นคง ปลอดภัย เพื่อให้เกิดสังคมคุณภาพ
๒. ยุทธศาสตร์การพัฒนาเมืองสู่เมืองแห่งวัฒนธรรมและการท่องเที่ยวแบบสมดุล และยั่งยืน
 - ส่งเสริมกระบวนการทำนุบำรุง และการธำรงไว้ซึ่งอัตลักษณ์ของมรดกทางวัฒนธรรมด้วยการกระบวนมีส่วนร่วม
 - พัฒนาและฟื้นฟูแหล่งท่องเที่ยวให้มีคุณภาพและเกิดความยั่งยืน
๓. ยุทธศาสตร์พัฒนาการส่งเสริมพัฒนาการเกษตร
 - พัฒนาศักยภาพ และเพิ่มขีดความสามารถในการผลิตสินค้าเกษตร
 - พัฒนาประสิทธิภาพ และสร้างมูลค่าเพิ่มให้กับผลผลิตของสินค้า
 - เกษตรปลอดภัย เพื่อรองรับความต้องการของตลาด
๔. ยุทธศาสตร์พัฒนาอุตสาหกรรม และเศรษฐกิจชุมชน
 - เสริมสร้างความเข้มแข็งและขีดความสามารถของเศรษฐกิจชุมชน
 - พัฒนาขีดความสามารถในการแข่งขันด้านอุตสาหกรรมเกษตร
๕. ยุทธศาสตร์พัฒนาการอนุรักษ์ฟื้นฟูทรัพยากรธรรมชาติ และสิ่งแวดล้อมการบริหาร
 - การอนุรักษ์และฟื้นฟูทรัพยากรธรรมชาติและสิ่งแวดล้อม
 - การเพิ่มขีดความสามารถ และศักยภาพชุมชนให้เข้มแข็งในการดูแลคุณภาพและสิ่งแวดล้อม
 - ส่งเสริมการบริหารจัดการน้ำแบบบูรณาการ เพื่อสนับสนุนการเกษตร
๖. ยุทธศาสตร์พัฒนาด้านการบริหารจัดการและเทคโนโลยีสารสนเทศ
 - เพิ่มศักยภาพการพัฒนาด้านการบริหารจัดการและเทคโนโลยีสารสนเทศ

นโยบายการพัฒนาของผู้บริหารท้องถิ่น

๑) นโยบายด้านโครงสร้างพื้นฐาน

- จัดให้มีและบำรุงรักษาถนน ประปา ไฟฟ้า สาธารณูปโภค ให้มีความสะดวกสบาย และพอเพียงกับความต้องการของตำบล
- จัดให้มีการบำรุงรักษาแหล่งน้ำเพื่ออุปโภคบริโภค และเพื่อการเกษตร ดูแลรักษาลำน้ำลี้ คลอง หนอง บึง ลำห้วย คลองส่งน้ำ ฝาย ให้มีแหล่งน้ำใช้เพื่อบริโภคและการเกษตร

๒) นโยบายด้านเศรษฐกิจและการท่องเที่ยว

- สนับสนุน ส่งเสริม ช่วยเหลือ การประกอบอาชีพอิสระที่ถูกต้องตามกฎหมาย จัดให้กลุ่มอาชีพ และส่งเสริมกลุ่มอาชีพ ภูมิปัญญาท้องถิ่น สนับสนุนการระดมทุนและการจัดการในระดับรากหญ้า นำวิทยาการต่างๆ มาประยุกต์ใช้ในการประกอบอาชีพ จัดหาตลาดรองรับกลุ่มอาชีพ
- สนับสนุนส่งเสริมอาชีพเกษตรกรรม ให้มีการพัฒนา ก้าวหน้า ยึดการเกษตรทฤษฎีใหม่ ตามแนวพระราชดำริ และเทคโนโลยีการเกษตรอย่างยั่งยืน ลดการใช้ปุ๋ยเคมี โดยการใช้อยู่วิชาภาพ ยึดหลักผลผลิตปลอดภัยต่อผู้บริโภค
- สนับสนุนการท่องเที่ยวเชิงอนุรักษ์ในชุมชน

๓) นโยบายสังคมและวัฒนธรรม

- ส่งเสริมคุณภาพชีวิตของประชาชนในตำบล ในการยกระดับคุณภาพชีวิตให้ดีขึ้น สร้างความเข้มแข็งให้กับกลุ่มองค์กรในชุมชน ส่งเสริมการออกกำลังกายและเล่นกีฬา การต่อสู้และป้องกันอาชญาเสพติด การแก้ไขปัญหาความยากจน รักษาและสืบทอดศิลปวัฒนธรรมและประเพณีที่ดีของท้องถิ่น

๔) นโยบายด้านทรัพยากรธรรมชาติ สิ่งแวดล้อม และการท่องเที่ยว

- ส่งเสริมให้มีการคัดแยกและกำจัดขยะอย่างถูกวิธี สร้างจิตสำนึกให้กับประชาชนในการมีส่วนร่วมอนุรักษ์และบำรุงรักษาป่า ต้นน้ำ ลดมลพิษ ส่งเสริมพัฒนาแหล่งท่องเที่ยวเชิงอนุรักษ์ และพัฒนาให้เป็นแหล่งส่งเสริมรายได้ และส่งเสริมสุขภาพรักษาสิ่งแวดล้อม ของชุมชนยั่งยืน

๕) นโยบายด้านการศึกษาและกีฬา

- ส่งเสริม สนับสนุนการจัดการศึกษาโรงเรียนในเขตตำบล ส่งเสริมพัฒนาการการเจริญเติบโตของเด็ก เยาวชน ให้มีคุณภาพที่ดี ทั้งในด้านสุขภาพ การศึกษา และคุณธรรม จริยธรรม พัฒนาทักษะ ชีตความสามารถด้านเทคโนโลยีสารสนเทศให้ประชาชน

๖) นโยบายด้านการสาธารณสุข

- ส่งเสริม สนับสนุนการรณรงค์ป้องกันการแพร่ระบาดของโรค ส่งเสริม สนับสนุนกาดำเนินงาน คณะกรรมการพัฒนาสาธารณสุขมูลฐานหมู่บ้าน ระวังและป้องกันโรคติดต่อให้ประชาชนมีสุขภาพ พลานามัยที่แข็งแรงสมบูรณ์

๗) นโยบายด้านการเมือง การบริหาร

- ส่งเสริมการมีส่วนร่วมของประชากรในทางการเมือง การปกครอง การตรวจสอบการทำงานขององค์การบริหารส่วนตำบล ส่งเสริมให้ประชาชนได้เข้ามามีส่วนร่วมในการบริหารงานขององค์การบริหารส่วนตำบล
- ส่งเสริมการมีศักยภาพของผู้บริหารท้องถิ่น ผู้นำท้องถิ่น พัฒนาความรู้และวิสัยทัศน์ในการบริการชุมชน โดยการมีส่วนร่วมของประชาชน โดยประสานความร่วมมือ ระหว่างองค์กรชุมชนและส่วนราชการในพื้นที่
- ส่งเสริมบุคลากร และเจ้าหน้าที่ในองค์กรท้องถิ่นให้มีศักยภาพ และความรู้ เพื่อการพัฒนาที่โปร่งใส ตรวจสอบได้ โดยคำนึงถึง ประโยชน์สูงสุด เพื่อชุมชน
- ส่งเสริมให้องค์กรชุมชน ประชาชน เข้าใจในการสื่อสาร ด้านอินเทอร์เน็ตชุมชน และการใช้อินเทอร์เน็ต

๘) เข้าใจ และมีความรู้เรื่องการเมือง การปกครอง เข้าใจบทบาทหน้าที่การมีส่วนร่วมการใช้สิทธิทางการเมือง ฯลฯ

๕. ภารกิจ อำนาจหน้าที่ขององค์การบริหารส่วนตำบล

การพัฒนาท้องถิ่นขององค์การบริหารส่วนตำบลเวียงแก้ว นั้น เป็นการสร้างความเข้มแข็งของชุมชนในการร่วมคิดร่วมแก้ไขปัญหาพร้อมสร้างร่วมจัดทำส่งเสริมความเข้มแข็งของชุมชน ในเขตพื้นที่ขององค์การบริหารส่วนตำบลเวียงแก้ว ให้มีส่วนร่วมในการพัฒนาท้องถิ่น ในทุกด้าน การพัฒนาองค์การบริหารส่วนตำบลเวียงแก้วจะสมบูรณ์ได้ จำเป็นต้องอาศัยความร่วมมือของชุมชน ในพื้นที่เกิดความตระหนัก ร่วมกันแก้ไขปัญหาและความเข้าใจในแนวทางแก้ไขปัญหากันอย่างจริงจัง องค์การบริหารส่วนตำบลเวียงแก้ว ยังได้เน้นให้คนเป็นศูนย์กลางของการพัฒนาในทุกกลุ่มทุกวัยของประชากร นอกจากนั้นยังได้ เน้นการส่งเสริม และสนับสนุนให้การศึกษาเด็กก่อนวัยเรียน และพัฒนาเยาวชนให้พร้อมที่จะเป็นบุคคลากรที่มีคุณภาพโดยยึดกรอบแนวทางในการจัดระเบียบการศึกษา ส่วนด้านพัฒนาอาชีพ นั้น จะเน้นพัฒนาเศรษฐกิจชุมชนพึ่งตนเองในท้องถิ่น และยังจัดให้ตั้งเศรษฐกิจแบบพอเพียงโดยส่วนรวม

การวิเคราะห์ภารกิจ อำนาจหน้าที่ขององค์การบริหารส่วนตำบล ตามพระราชบัญญัติสภาตำบลและองค์การบริหารส่วนตำบล พ.ศ.๒๕๓๗ และตามพระราชบัญญัติกำหนดแผนและขั้นตอนการกระจายอำนาจให้องค์กรปกครองส่วนท้องถิ่น พ.ศ.๒๕๕๒ และรวบรวมกฎหมายอื่นของ อบต. ใช้เทคนิคSWOT เข้ามาช่วย ทั้งนี้เพื่อให้ทราบว่าองค์การบริหารส่วนตำบล มีอำนาจหน้าที่ที่จะเข้าไปดำเนินการแก้ไขปัญหาในเขตพื้นที่ให้ตรงกับความต้องการของประชาชนได้อย่างไร โดยวิเคราะห์จุดแข็ง จุดอ่อน โอกาส ภัยคุกคาม ในการดำเนินการตามภารกิจตามหลัก SWOT องค์การบริหารส่วนตำบลเวียงแก้ว กำหนดวิธีการดำเนินการตามภารกิจสอดคล้องกับแผนพัฒนาเศรษฐกิจและสังคมแห่งชาติ แผนพัฒนาจังหวัด แผนพัฒนาอำเภอ แผนพัฒนาตำบล นโยบายของรัฐบาล และนโยบายของผู้บริหารท้องถิ่น ทั้งนี้สามารถวิเคราะห์ภารกิจให้ตรงกับสภาพปัญหา โดยสามารถกำหนดแบ่งภารกิจได้ เป็น ๗ ด้าน ซึ่งภารกิจดังกล่าวถูกกำหนดอยู่ในพระราชบัญญัติสภาตำบลและองค์การบริหารส่วนตำบล พ.ศ.๒๕๓๗ และตามพระราชบัญญัติกำหนดแผนและขั้นตอนการกระจายอำนาจให้องค์กรปกครองส่วนท้องถิ่น พ.ศ.๒๕๕๒ ดังนี้

๕.๑ ด้านโครงสร้างพื้นฐาน มีภารกิจที่เกี่ยวข้องดังนี้

- (๑) จัดให้มีและบำรุงรักษาทางน้ำและทางบก (มาตรา ๖๗ (๑))
- (๒) ให้มีน้ำเพื่อการอุปโภค บริโภค และการเกษตร (มาตรา ๖๘(๑))
- (๓) ให้มีและบำรุงการไฟฟ้าหรือแสงสว่างโดยวิธีอื่น (มาตรา ๖๘(๒))
- (๔) ให้มีและบำรุงรักษาทางระบายน้ำ (มาตรา ๖๘(๓))
- (๕) การสาธารณสุข โภคและการก่อสร้างอื่นๆ (มาตรา ๑๖(๔))
- (๖) การสาธารณสุขการ (มาตรา ๑๖(๕))

๕.๒ ด้านการวางแผน การส่งเสริมการลงทุน พาณิชยกรรมและการท่องเที่ยว

มีภารกิจที่เกี่ยวข้อง ดังนี้

- (๑) ส่งเสริมให้มีอุตสาหกรรมในครอบครัว (มาตรา ๖๘(๖))
- (๒) ให้มีและส่งเสริมกลุ่มเกษตรกร และกิจการสหกรณ์ (มาตรา ๖๘(๕))
- (๓) บำรุงและส่งเสริมการประกอบอาชีพของราษฎร (มาตรา ๖๘(๗))

(๔) ให้มีตลาด (มาตรา ๖๘(๑๐))

หน้า ๑๕

(๕) การท่องเที่ยว (มาตรา ๖๘(๑๒))

(๖) กิจการเกี่ยวกับการพาณิชย์ (มาตรา ๖๘(๑๑))

(๗) การส่งเสริม การฝึกและประกอบอาชีพ (มาตรา ๑๖(๖))

(๘) การพาณิชย์กรรมและการส่งเสริมการลงทุน (มาตรา ๑๖(๗))

๕.๓ ด้านส่งเสริมคุณภาพชีวิต มีภารกิจที่เกี่ยวข้อง ดังนี้

(๑) ส่งเสริมการพัฒนาสตรี เด็ก เยาวชน ผู้สูงอายุ และผู้พิการ (มาตรา ๖๗(๖))

(๒) ป้องกันโรคและระงับโรคติดต่อ (มาตรา ๖๗(๓))

(๓) ให้มีและบำรุงสถานที่ประชุม การกีฬาการพักผ่อนหย่อนใจและสวนสาธารณะ (มาตรา ๖๘(๔))

(๔) การสังคมสงเคราะห์ และการพัฒนาคุณภาพชีวิตเด็ก สตรี คนชรา และผู้ด้อยโอกาส (มาตรา ๑๖(๑๐))

(๕) การปรับปรุงแหล่งชุมชนแออัดและการจัดการเกี่ยวกับที่อยู่อาศัย (มาตรา ๑๖(๒))

(๖) การส่งเสริมประชาธิปไตย ความเสมอภาค และสิทธิเสรีภาพของประชาชน (มาตรา ๑๖(๕))

(๗) การสาธารณสุข การอนามัยครอบครัวและการรักษาพยาบาล (มาตรา ๑๖(๑๙))

๕.๔ ด้านการจัดระเบียบชุมชน สังคม และการรักษาความสงบเรียบร้อย มีภารกิจที่เกี่ยวข้อง ดังนี้

(๑) การป้องกันและบรรเทาสาธารณภัย (มาตรา ๖๗(๔))

(๒) การคุ้มครองดูแลและรักษาทรัพย์สินอันเป็นสาธารณสมบัติของแผ่นดิน (มาตรา ๖๘(๘))

(๓) การผังเมือง (มาตรา ๖๘(๑๓))

(๔) จัดให้มีที่จอดรถ (มาตรา ๑๖(๓))

(๕) การรักษาความสะอาดและความเป็นระเบียบเรียบร้อยของบ้านเมือง (มาตรา ๑๖(๑๗))

(๖) การควบคุมอาคาร (มาตรา ๑๖(๒๘))

๕.๕ ด้านการบริหารจัดการและการอนุรักษ์ทรัพยากรธรรมชาติและสิ่งแวดล้อม มีภารกิจ

ที่เกี่ยวข้อง ดังนี้

(๑) คุ้มครอง ดูแล และบำรุงรักษาทรัพยากรธรรมชาติและสิ่งแวดล้อม (มาตรา ๖๗(๗))

(๒) รักษาความสะอาดของถนน ทางน้ำ ทางเดิน และที่สาธารณะ รวมทั้งกำจัดมูลฝอยและสิ่งปฏิกูล (มาตรา ๖๗(๒))

(๓) การจัดการสิ่งแวดล้อมและมลพิษต่างๆ (มาตรา ๑๗ (๑๒))

๕.๖ ด้านการศาสนา ศิลปะวัฒนธรรม จารีตประเพณี และภูมิปัญญาท้องถิ่น มีภารกิจที่เกี่ยวข้อง ดังนี้

(๑) บำรุงรักษาศิลปะ จารีตประเพณี ภูมิปัญญาท้องถิ่น และวัฒนธรรมอันดีของท้องถิ่น (มาตรา ๖๗(๘))

(๒) ส่งเสริมการศึกษา ศาสนา และวัฒนธรรม (มาตรา ๖๗(๕))

(๓) การจัดการศึกษา (มาตรา ๑๖(๙))

- (๔) การส่งเสริมการกีฬา จารีตประเพณี และวัฒนธรรมอันดีงามของท้องถิ่น (มาตรา ๑๗(๑๘))

๕.๗ ด้านการบริหารจัดการและการสนับสนุนการปฏิบัติภารกิจของส่วนราชการ และองค์กรปกครองส่วนท้องถิ่น มีภารกิจที่เกี่ยวข้อง ดังนี้

- (๑) สนับสนุนสภาพตำบลและองค์กรปกครองส่วนท้องถิ่นอื่นในการพัฒนา สนับสนุน หรือช่วยเหลือส่วนราชการหรือองค์กรปกครองส่วนท้องถิ่นอื่นในการพัฒนาท้องถิ่น (มาตรา ๔๕(๓))
- (๒) ปฏิบัติหน้าที่อื่นตามที่ทางราชการมอบหมายโดยจัดสรรงบประมาณหรือบุคลากรให้ตามความจำเป็นและสมควร (มาตรา ๖๗(๙))
- (๓) ส่งเสริมการมีส่วนร่วมของราษฎร ในการมีมาตรการป้องกัน (มาตรา ๑๖(๑๖))
- (๔) การประสานและให้ความร่วมมือในการปฏิบัติหน้าที่ขององค์กรปกครองส่วนท้องถิ่น (มาตรา ๑๗(๓))
- (๕) การสร้างและบำรุงรักษาทางบกและทางน้ำที่เชื่อมต่อระหว่างองค์กรปกครองส่วนท้องถิ่นอื่น (มาตรา ๑๗(๑๖))
- (๖) การให้บริการแก่เอกชน ส่วนราชการ หน่วยงานของรัฐ รัฐวิสาหกิจ หรือองค์กรปกครองส่วนท้องถิ่นอื่น

ภารกิจทั้ง ๗ ด้านตามที่กฎหมายกำหนดให้อำนาจองค์การบริหารส่วนตำบลสามารถจะแก้ไขปัญหาขององค์การบริหารส่วนตำบลเวียงแก้ว ได้เป็นอย่างดี มีประสิทธิภาพและประสิทธิผล โดยคำนึงถึงความต้องการของประชาชนในเขตพื้นที่ประกอบด้วย การดำเนินการขององค์การบริหารส่วนตำบล จะต้องสอดคล้องกับแผนพัฒนาเศรษฐกิจและสังคมแห่งชาติ แผนพัฒนาจังหวัด แผนพัฒนาอำเภอ แผนพัฒนาตำบล นโยบายของรัฐบาล และนโยบายของ ผู้บริหารขององค์การบริหารส่วนตำบลเป็นสำคัญ

หมายเหตุ : มาตรา ๖๗,๖๘ หมายถึง พ.ร.บ.สภาตำบลและองค์การบริหารส่วนตำบล พ.ศ.๒๕๓๗ และแก้ไขเพิ่มเติมถึงฉบับที่ ๗ พ.ศ. ๒๕๖๒

มาตรา ๑๖,๑๗ และ ๔๕ หมายถึง พ.ร.บ.กำหนดแผนและขั้นตอนกระจายอำนาจให้แก่องค์กรปกครองส่วนท้องถิ่น พ.ศ.๒๕๔๒

๖. ภารกิจหลักและภารกิจรองที่ องค์การบริหารส่วนตำบลจะดำเนินการ ตามแผนอัตรากำลัง ๓ ปี องค์การบริหารส่วนตำบลเวียงแก้ว มีภารกิจหลักและภารกิจรองที่ต้องดำเนินการ ดังนี้

ภารกิจหลัก

๑. ด้านการปรับปรุงโครงสร้างพื้นฐาน
๒. ด้านการส่งเสริมคุณภาพชีวิต
๓. ด้านส่งเสริมการเกษตร
๔. ด้านการส่งเสริมการศึกษา ศาสนา วัฒนธรรม

ภารกิจรอง

๑. ด้านสังคมสงเคราะห์ การพัฒนาคุณภาพชีวิต เด็ก สตรี คนชรา คนพิการ ผู้ด้อยโอกาส
๒. ด้านสาธารณสุข
๓. การพัฒนาและปรับปรุงแหล่งท่องเที่ยว

๗. สรุปปัญหา และแนวทางในการกำหนดโครงสร้างส่วนราชการและกรอบอัตรากำลัง

องค์การบริหารส่วนตำบลเวียงแก้ว กำหนดโครงสร้างการแบ่งส่วนราชการออกเป็น ๕ ส่วนราชการ ได้แก่

- ๑) สำนักปลัด
- ๒) กองคลัง
- ๓) กองช่าง
- ๔) กองการศึกษา ศาสนา และวัฒนธรรม
- ๕) กองสวัสดิการสังคม

ทั้งนี้ได้กำหนดกรอบอัตรากำลังประจำปีงบประมาณ พ.ศ. ๒๕๖๔ – ๒๕๖๖ มีพนักงานส่วนตำบล จำนวนทั้งสิ้น ๒๘ อัตรา ครู ๓ อัตรา ลูกจ้างประจำ จำนวน ๑ อัตรา พนักงานจ้างผู้เชี่ยวชาญพิเศษ จำนวน - อัตรา พนักงานจ้างตามภารกิจ จำนวน ๑๘ อัตรา พนักงานจ้างทั่วไป จำนวน ๑๒ อัตรา รวมกำหนดตำแหน่งเกี่ยวกับบุคลากรทั้งสิ้น จำนวน ๖๒ อัตรา องค์การบริหารส่วนตำบลเวียงแก้ว ได้วิเคราะห์ภารกิจ อำนาจหน้าที่ ความรับผิดชอบขององค์การบริหารส่วนตำบลเวียงแก้ว ตามที่กฎหมายกำหนด ลักษณะงาน ปริมาณงาน และความจำเป็นเหมาะสม ตลอดจนทั้งอัตรากำลังของพนักงานส่วนตำบล และงบประมาณค่าใช้จ่ายต่าง ๆ ขององค์การบริหารส่วนตำบลเวียงแก้ว แล้ว

ตารางเปรียบเทียบอัตรากำลังกับองค์กรปกครองส่วนท้องถิ่นใกล้เคียง

ที่อยู่ในกลุ่ม/ขนาดเดียวกัน

ลำดับ ที่	รายงาน	อบต.เวียงแก้ว	อบต.บ้านปาง	อบต.ทุ่งหัวช้าง
๑	จำนวนหมู่บ้าน (หมู่บ้าน)	๑๓	๑๑	๘
๒	ขนาดพื้นที่ (ตร.กม)	๑๗๖.๕๓	๒๐๗.๑๘	๘๖.๒๕
๓	จำนวนประชากร (คน)	๗,๖๘๖	๔,๑๔๒	๖,๓๙๖
๔	งบประมาณรายจ่าย ปี ๖๓	๕๖,๐๐๐,๐๐๐	๓๗,๙๙๐,๔๔๐	๓๕,๖๔๐,๐๐๐
๔	พนักงานอบต.	๒๘	๒๒	๑๘
๕	พนักงานครู (งบกรมฯ)	๓	๒	๖
๖	พนักงานจ้างภารกิจ(งบกรมฯ)	๔	๑	๐
๗	ลูกจ้างประจำ	๑	๑	๒
๘	พนักงานจ้างตามภารกิจ	๑๔	๗	๙
๙	พนักงานจ้างทั่วไป	๑๒	๑	๗
	รวมจำนวนอัตรากำลัง	๖๒	๓๗	๔๒

จากตารางการเปรียบเทียบอัตรากำลังขององค์การบริหารส่วนตำบลเวียงแก้ว องค์การบริหารส่วนตำบลบ้านปาง องค์การบริหารส่วนตำบลทุ่งหัวช้าง ซึ่งเป็นองค์การบริหารส่วนตำบลที่มี ประชากรขนาดใกล้เคียงกัน บริบท ลักษณะภูมิประเทศใกล้เคียงกัน และเขตพื้นที่ติดต่อกันจะพบว่า การกำหนดอัตรากำลังขององค์การบริหารส่วนตำบลทั้งสามแห่ง มีอัตรากำลังที่แตกต่างกันมาก ดังนั้นในเรื่องของการกำหนดตำแหน่งเมื่อเปรียบเทียบกับทั้งสามหน่วยงานแล้ว การจัดทำแผนอัตรากำลัง ๓ ปี ประจำปีงบประมาณ พ.ศ. ๒๕๖๔-๒๕๖๖ ขององค์การบริหารส่วนตำบลเวียงแก้ว จึงยังมีความจำเป็นต้องปรับเพิ่มตำแหน่ง จำนวนปริมาณคนที่มีอยู่ขณะปัจจุบันไม่สามารถที่จะปฏิบัติงานได้อย่างมีประสิทธิภาพได้ ส่วนตำแหน่งที่ยังว่างไม่มีคนครอง

องค์การบริหารส่วนตำบลเวียงแก้ว ได้ขอใช้บัญชีจากการสอบของกรมส่งเสริมการปกครองท้องถิ่น และ คาดการณ์ว่า ในปีงบประมาณ พ.ศ. ๒๕๖๔- ๒๕๖๖ ตามกรอบอัตรากำลัง ๓ ปี จะได้พนักงานส่วนตำบล จากการสอบ และทำให้พนักงานส่วนตำบลเพิ่มขึ้น สามารถปฏิบัติงานได้อย่างมีประสิทธิภาพมากยิ่งขึ้น

ผลการวิเคราะห์ปัจจัยภายในและภายนอก (SWOT)

ขององค์การบริหารส่วนตำบลเวียงแก้ว อำเภอสี จังหวัดลำพูน

การวิเคราะห์บุคคลากร

จุดแข็ง (Strengths)

- มีเจ้าหน้าที่และผู้รับผิดชอบในแต่ละตำแหน่งชัดเจน สามารถปฏิบัติงานได้สะดวก รวดเร็วทันต่อเหตุการณ์
- มีการกำหนดส่วนราชการเหมาะสมกับงานที่ปฏิบัติ
- ส่งเสริมให้มีการใช้ระบบสารสนเทศ และIT ให้ทันสมัยอยู่เสมอ
- มีจำนวนเจ้าหน้าที่เพียงพอในการปฏิบัติงาน
- มีการพัฒนาศึกษาหาความรู้เพิ่มเติม

จุดอ่อน (Weaknesses)

- การปฏิบัติงานภายในส่วนราชการและระหว่างภาคส่วนราชการยังขาดความเชื่อมโยง เกื้อหนุนซึ่งกันและกัน
- เจ้าหน้าที่ผู้ปฏิบัติงานยังขาดความรู้ที่เป็นระบบและเหมาะสมกับการปฏิบัติงาน
- เจ้าหน้าที่ที่มีความตระหนักในหน้าที่และความรับผิดชอบต่องานที่ปฏิบัติค่อนข้างน้อย
- ขาดการสร้างวัฒนธรรมในองค์กร และพัฒนาแนวคิด รวมถึงคุณธรรมและจริยธรรม เพื่อให้เกิดสิ่งจูงใจและขวัญกำลังใจ ที่ทำให้ข้าราชการและเจ้าหน้าที่ทุ่มเทกำลังกายและความคิดในการปฏิบัติงาน
- ทำงานในลักษณะใช้ความคิดส่วนตัวเป็นหลัก

โอกาส (Opportunities)

- ประชาชนร่วมมือพัฒนา อบต.เป็นอย่างดี
- บุคลากรส่วนมากเป็นคนในพื้นที่ ทำให้รู้สภาพพื้นที่ ทักษะคิดของประชาชนได้ดี
- บุคลากรมีการพัฒนาความรู้ โดยการไปศึกษาเพิ่มเติมมากขึ้น

อุปสรรค (Threats)

- ระเบียบ กฎหมายไม่เอื้อต่อการปฏิบัติงาน
- กระแสความนิยมของต่างชาติมีผลกระทบต่อคุณภาพชีวิตของประชาชน
- บุคลากรมีภาระต้องดูแลครอบครัว และต่อสู้กับปัญหาเศรษฐกิจ ทำให้มีเวลาให้ชุมชนจำกัด

การวิเคราะห์ในระดับองค์กร

จุดแข็ง (Strengths)

- บุคลากรมีความรักถิ่นไม่ต้องการย้ายที่
- การเดินทางสะดวกทำงานเกินเวลาได้
- อยู่ในวัยทำงานสามารถรับรู้และปรับตัวได้เร็ว
- มีความรู้เฉลี่ยระดับปริญญาตรี
- ผู้บริหารระดับหน่วยงานมีความเข้าใจในการทำงานสามารถสนองตอบนโยบายได้ดี

จุดอ่อน (Weaknesses)

- พนักงาน ลูกจ้าง พนักงานจ้าง ขาดความกระตือรือร้นในการปฏิบัติงาน
- มีภาระหนี้ทำให้การทำงานไม่เต็มที่
- พื้นที่พัฒนากว้าง ปัญหาทำให้บางสายงานมีบุคลากรไม่เพียงพอ เช่น งาน สาธารณสุข งานเกษตร
- วัสดุ อุปกรณ์ เครื่องมือ เครื่องใช้ในการบริการสาธารณะบางประเภทไม่มี/ไม่พอ

โอกาส (Opportunities)

- นโยบายรัฐบาลเอื้อต่อการพัฒนาและการแข่งขัน
- กระทรวงมหาดไทยและกรมส่งเสริมการปกครองส่วนท้องถิ่น สนับสนุนการพัฒนาพนักงาน ส่วนตำบลด้านความก้าวหน้าทางเทคโนโลยีสารสนเทศ

อุปสรรค (Threats)

- มีระบบอุปถัมภ์และกลุ่มพรรคพวกจากความสัมพันธ์แบบเครือญาติในชุมชน การ ดำเนินการทางวินัยเป็นไปได้ยากมักกระทบกลุ่มญาติพี่น้อง
- ขาดบุคลากรที่มีความเชี่ยวชาญบางสายงาน ความรู้ที่มีจำกัด ทำให้ต้องเพิ่มพูนความรู้ หลากหลายจึงจะทำงานได้ ครอบคลุมภารกิจขององค์การบริหารส่วนตำบล
- งบประมาณน้อยเมื่อเปรียบเทียบกับพื้นที่ จำนวนประชากร และภารกิจ

๘. โครงสร้างการกำหนดส่วนราชการ

๘.๑ โครงสร้าง

ด้วยคณะกรรมการกลางพนักงานส่วนตำบล ได้ประกาศเปลี่ยนแปลงโครงสร้างส่วนราชการ และระดับตำแหน่งของพนักงานส่วนตำบล จากเดิมให้เป็นไปตามขนาดขององค์การบริหารส่วนตำบล คือขนาดเล็ก ขนาดกลาง และขนาดใหญ่ แก้ไขให้เป็นไปตามประเภทขององค์การบริหารส่วนตำบล คือ ประเภทสามัญ ประเภทสามัญระดับสูง และประเภทพิเศษ ดังนี้

๑. โครงสร้างตามแผนอัตรากำลังพนักงานส่วนตำบล

โครงสร้างตามแผนอัตรากำลังเดิม (พ.ศ. ๒๕๖๑ - ๒๕๖๓)	โครงสร้างตามแผนอัตรากำลังปัจจุบัน (พ.ศ. ๒๕๖๔ - ๒๕๖๖)	หมายเหตุ
<p>๑. สำนักปลัด อบต. หัวหน้าสำนักปลัด (นักบริหารงานทั่วไป อำนวยการท้องถิ่น ระดับต้น)</p> <p>๑.๑ งานบริหารงานทั่วไป</p> <ul style="list-style-type: none"> - งานธุรการ - งานบริหารงานบุคคล - งานเลือกตั้งและทะเบียนข้อมูล - งานตรวจสอบภายใน - งานอำนวยความสะดวกและข้อมูลข่าวสาร - งานอำนวยความสะดวกและประสานส่วนราชการ - งานประชาสัมพันธ์ <p>๑.๒ งานนโยบายและแผน</p> <ul style="list-style-type: none"> - งานนโยบายและแผน - งานวิชาการ - งานข้อมูล - งานงบประมาณ - งานสารสนเทศและระบบคอมพิวเตอร์ <p>๑.๓ งานกฎหมายและคดี</p> <ul style="list-style-type: none"> - งานร้องเรียนร้องทุกข์และอุทธรณ์ - งานข้อบัญญัติ - งานการดำเนินการทางคดีและศาลปกครอง - งานกฎหมายและนิติกรรม 	<p>๑. สำนักปลัด อบต.</p> <p>๑.๑ งานบริหารงานทั่วไป</p> <ul style="list-style-type: none"> - งานธุรการ - งานบริหารงานบุคคล - งานเลือกตั้งและทะเบียนข้อมูล - งานตรวจสอบภายใน - งานอำนวยความสะดวกและข้อมูลข่าวสาร - งานอำนวยความสะดวกและประสานส่วนราชการ - งานประชาสัมพันธ์ <p>๑.๒ งานนโยบายและแผน</p> <ul style="list-style-type: none"> - งานนโยบายและแผน - งานวิชาการ - งานข้อมูล - งานงบประมาณ - งานสารสนเทศและระบบคอมพิวเตอร์ <p>๑.๓ งานกฎหมายและคดี</p> <ul style="list-style-type: none"> - งานร้องเรียนร้องทุกข์และอุทธรณ์ - งานข้อบัญญัติ - งานการดำเนินการทางคดีและศาลปกครอง - งานกฎหมายและนิติกรรม <p>๑.๔ งานป้องกันและบรรเทาสาธารณภัย</p> <ul style="list-style-type: none"> - งานอำนวยความสะดวก - งานป้องกันภัย - งานกู้ชีพ - งาน อปพร. - งานช่วยเหลือฟื้นฟู - งานกู้ภัย 	

โครงสร้างตามแผนอัตรากำลังเดิม (พ.ศ. ๒๕๖๑ - ๒๕๖๓)	โครงสร้างตามแผนอัตรากำลังปัจจุบัน (พ.ศ. ๒๕๖๔ - ๒๕๖๖)	หมายเหตุ
<p>๑.๔ งานป้องกันและบรรเทาสาธารณภัย</p> <ul style="list-style-type: none"> - งานอำนวยความสะดวก - งานป้องกัน <p>๑.๕ งานกิจการสภา อบต.</p> <ul style="list-style-type: none"> - งานการประชุมระเบียบข้อบังคับการประชุม - งานอำนวยความสะดวกและประสานงานราชการ - งานติดตามผลการปฏิบัติตามมติสภา อบต. - งานข้อมูลการเลือกตั้ง <p>๑.๖ งานสาธารณสุขชุมชน</p> <ul style="list-style-type: none"> - งานสุขาภิบาลทั่วไป - งานส่งเสริมสุขภาพและสาธารณสุข - งานอนามัยชุมชน - งานป้องกันยาเสพติด - งานสุขศึกษา - งานสาธารณสุขมูลฐาน - งานควบคุมมาตรฐานอาหารและน้ำ - งานควบคุมโรค - งานการเฝ้าระวัง - งานระบาดรักษา - งานโรคติดต่อและสัตว์นำโรค - งานโรคเอดส์ - งานควบคุมสิ่งปฏิกูล - งานกำจัดมูลฝอยและน้ำเสีย - งานรักษาความสะอาดและขนถ่ายสิ่งปฏิกูล - งานบริการสาธารณสุข - งานสัตว์แพทย์และกิจการโรงฆ่าสัตว์ <p>๑.๗ งานส่งเสริมการเกษตร</p> <ul style="list-style-type: none"> - งานวิชาการเกษตรและเทคโนโลยี - งานป้องกันและรักษาโรคและศัตรูพืช - งานส่งเสริมปรับปรุงขยายพันธุ์พืช - งานเพาะชำและปุ๋ยเคมี 	<p>๑.๕ งานกิจการสภา อบต.</p> <ul style="list-style-type: none"> - งานการประชุมระเบียบข้อบังคับการประชุม - งานอำนวยความสะดวกและประสานงานราชการ - งานติดตามผลการปฏิบัติตามมติสภา อบต. - งานข้อมูลการเลือกตั้ง <p>๑.๖ งานสาธารณสุขชุมชน</p> <ul style="list-style-type: none"> - งานสุขาภิบาลทั่วไป - งานส่งเสริมสุขภาพและสาธารณสุข - งานอนามัยชุมชน - งานป้องกันยาเสพติด - งานสุขศึกษา - งานสาธารณสุขมูลฐาน - งานควบคุมมาตรฐานอาหารและน้ำ - งานควบคุมโรค - งานการเฝ้าระวัง - งานระบาดรักษา - งานโรคติดต่อและสัตว์นำโรค - งานโรคเอดส์ - งานควบคุมสิ่งปฏิกูล - งานกำจัดมูลฝอยและน้ำเสีย - งานรักษาความสะอาดและขนถ่ายสิ่งปฏิกูล - งานบริการสาธารณสุข - งานสัตว์แพทย์และกิจการโรงฆ่าสัตว์ <p>๑.๗ งานส่งเสริมการเกษตร</p> <ul style="list-style-type: none"> - งานวิชาการเกษตรและเทคโนโลยี - งานป้องกันและรักษาโรคและศัตรูพืช - งานส่งเสริมปรับปรุงขยายพันธุ์พืช - งานเพาะชำและปุ๋ยเคมี - งานส่งเสริมการแปรรูปผลิตภัณฑ์การเกษตร - งานบรรจุภัณฑ์และร้านค้าชุมชน - งานส่งเสริมปศุสัตว์ 	

โครงสร้างตามแผนอัตรากำลังเดิม (พ.ศ. ๒๕๖๑ - ๒๕๖๓)	โครงสร้างตามแผนอัตรากำลังปัจจุบัน (พ.ศ. ๒๕๖๔ - ๒๕๖๖)	หมายเหตุ
<ul style="list-style-type: none"> - งานส่งเสริมการแปรรูปผลิตภัณฑ์ การเกษตร - งานบรรจุภัณฑ์และร้านค้าชุมชน - งานส่งเสริมปศุสัตว์ - งานวิชาการปศุสัตว์และเทคโนโลยี - งานส่งเสริมปรับปรุงขยายพันธุ์สัตว์ - งานเพาะพันธุ์และอนุบาลสัตว์ - งานป้องกันรักษาโรค <p>๒. กองคลัง ผู้อำนวยการกองคลัง (นักบริหารงานการคลัง อำนาจการท้องถิ่น ระดับ ต้น)</p> <p>๒.๑ งานการเงิน</p> <ul style="list-style-type: none"> - งานรับเงินเบิกจ่ายเงิน - งานจัดทำฎีกาเบิกจ่ายเงิน - งานเก็บรักษาเงิน <p>๒.๒ งานบัญชี</p> <ul style="list-style-type: none"> - งานการบัญชี - งานทะเบียนการคุมเบิกจ่ายเงิน - งานงบการเงินและงบทดลอง - งานแสดงฐานะทางการเงิน <p>๒.๒ งานพัฒนาและจัดเก็บรายได้</p> <ul style="list-style-type: none"> - งานภาษีอากร ค่าธรรมเนียมและค่าเช่า - งานพัฒนารายได้ - งานควบคุมกิจการค้าและค่าปรับ - งานทะเบียนควบคุมและเร่งรัดรายได้ - งานทะเบียนพาณิชย์ <p>๒.๓ งานทะเบียนทรัพย์สินและพัสดุ</p> <ul style="list-style-type: none"> - งานทะเบียนทรัพย์สินและแผนที่ภาษี - งานพัสดุ - งานทะเบียนเบิกจ่ายวัสดุครุภัณฑ์และ เลขานุการ <p>๒.๔ งานควบคุมงบประมาณ งานธุรการ</p>	<ul style="list-style-type: none"> - งานวิชาการปศุสัตว์และเทคโนโลยี - งานส่งเสริมปรับปรุงขยายพันธุ์สัตว์ - งานเพาะพันธุ์และอนุบาลสัตว์ - งานป้องกันรักษาโรค <p>๒. กองคลัง</p> <p>๒.๑ งานการเงิน</p> <ul style="list-style-type: none"> - งานรับเงินเบิกจ่ายเงิน - งานจัดทำฎีกาเบิกจ่ายเงิน - งานเก็บรักษาเงิน <p>๒.๒ งานบัญชี</p> <ul style="list-style-type: none"> - งานการบัญชี - งานทะเบียนการคุมเบิกจ่ายเงิน - งานงบการเงินและงบทดลอง - งานแสดงฐานะทางการเงิน <p>๒.๒ งานพัฒนาและจัดเก็บรายได้</p> <ul style="list-style-type: none"> - งานภาษีอากร ค่าธรรมเนียมและ ค่าเช่า - งานพัฒนารายได้ - งานควบคุมกิจการค้าและค่าปรับ - งานทะเบียนควบคุมและเร่งรัด รายได้ - งานทะเบียนพาณิชย์ <p>๒.๓ งานทะเบียนทรัพย์สินและพัสดุ</p> <ul style="list-style-type: none"> - งานทะเบียนทรัพย์สินและแผนที่ภาษี - งานพัสดุ - งานทะเบียนเบิกจ่ายวัสดุครุภัณฑ์และ เลขานุการ <p>๒.๔ งานควบคุมงบประมาณ</p> <p>๒.๕ งานธุรการ</p>	

โครงสร้างตามแผนอัตรากำลังเดิม (พ.ศ. ๒๕๖๑ - ๒๕๖๓)	โครงสร้างตามแผนอัตรากำลังปัจจุบัน (พ.ศ. ๒๕๖๔ - ๒๕๖๖)	หมายเหตุ
<p>๓. กองช่าง ผู้อำนวยการกองช่าง (นักบริหารงานช่าง ผู้อำนวยการท้องถิ่น ระดับต้น)</p> <p>๓.๑ งานก่อสร้าง</p> <ul style="list-style-type: none"> - งานก่อสร้างและบูรณะถนน - งานก่อสร้างและบูรณะสะพานและโครงการพิเศษ - งานระบบข้อมูลและแผนที่เส้นทางคมนาคม - งานบำรุงรักษาเครื่องจักรกลและยานพาหนะ <p>๓.๒ งานออกแบบและควบคุมอาคาร</p> <ul style="list-style-type: none"> - งานประเมินราคา - งานควบคุมการก่อสร้างอาคาร - งานออกแบบ - งานวิศวกรรม - งานบริหารข้อมูลและหลักเกณฑ์ - งานสถาปัตยกรรมและมัณฑศิลป์ <p>๓.๓ งานผังเมือง</p> <ul style="list-style-type: none"> - งานสำรวจและแผนที่ - งานวางผังพัฒนาเมือง - งานควบคุมทางผังเมือง - งานปฏิรูปที่ดินและฟื้นฟูเมือง <p>๓.๔ งานประสานสาธารณูปโภค</p> <ul style="list-style-type: none"> - งานประสานสาธารณูปโภคและกิจการประปา - งานขนส่งและวิศวกรรมจราจร - งานระบายน้ำ - งานจัดตกแต่งสถานที่ <p>๓.๕ งานธุรการ</p> <p>๔. กองสวัสดิการสังคม ผู้อำนวยการกองสวัสดิการสังคม (นักบริหารงานสวัสดิการสังคม ผู้อำนวยการท้องถิ่น ระดับ ต้น)</p> <p>๔.๑ งานสวัสดิการและพัฒนาชุมชน</p> <ul style="list-style-type: none"> - งานสวัสดิการสังคม - งานพัฒนาชุมชน - งานจัดระเบียบชุมชน 	<p>๓. กองช่าง</p> <p>๓.๑ งานวิศวกรรมและควบคุม</p> <ul style="list-style-type: none"> - งานก่อสร้างและบูรณะถนน - งานก่อสร้างและบูรณะสะพานและโครงการพิเศษ - งานระบบข้อมูลและแผนที่เส้นทางคมนาคม - งานบำรุงรักษาเครื่องจักรกลและยานพาหนะ <p>๓.๒ งานออกแบบและประมาณการ</p> <ul style="list-style-type: none"> - งานประเมินราคา - งานควบคุมการก่อสร้างอาคาร - งานออกแบบ - งานวิศวกรรม - งานบริหารข้อมูลและหลักเกณฑ์ - งานสถาปัตยกรรมและมัณฑศิลป์ <p>๓.๓ งานผังเมือง</p> <ul style="list-style-type: none"> - งานสำรวจและแผนที่ - งานวางผังพัฒนาเมือง - งานควบคุมทางผังเมือง - งานปฏิรูปที่ดินและฟื้นฟูเมือง <p>๓.๔ งานไฟฟ้าและประปา</p> <ul style="list-style-type: none"> - สำรวจและงานประสาน - งานระบบไฟฟ้าสื่อสาร <p>๓.๕ งานประสานสาธารณูปโภค</p> <ul style="list-style-type: none"> - งานประสานสาธารณูปโภค - งานขนส่งและวิศวกรรมจราจร - งานระบายน้ำ <p>๓.๕ งานธุรการ</p> <p>๔. กองสวัสดิการสังคม</p> <p>๔.๑ งานสวัสดิการและพัฒนาชุมชน</p> <ul style="list-style-type: none"> - งานสวัสดิการสังคม - งานพัฒนาชุมชน - งานจัดระเบียบชุมชน - งานกิจการสภาเด็ก 	

<p>โครงสร้างตามแผนอัตรากำลังเดิม (พ.ศ. ๒๕๖๑ - ๒๕๖๓)</p>	<p>โครงสร้างตามแผนอัตรากำลังปัจจุบัน (พ.ศ. ๒๕๖๔-๒๕๖๖)</p>	<p>หมายเหตุ</p>
<p>๔.๒ งานส่งเสริมอาชีพและพัฒนาสตรี</p> <ul style="list-style-type: none"> - งานพัฒนาสตรีและเยาวชน - งานส่งเสริมอาชีพและข้อมูลแรงงาน - งานสนับสนุนกิจกรรมของเด็กและสตรี <p>๔.๓ งานสังคมสงเคราะห์</p> <ul style="list-style-type: none"> - งานสงเคราะห์เด็กและสตรี - งานสงเคราะห์คนชรา - งานสงเคราะห์ผู้ป่วยพิการและทุพพลภาพ - งานสงเคราะห์ผู้ป่วยและผู้ติดเชื้อเอชไอวี <p>๔.๔ งานเศรษฐกิจชุมชน</p> <p>๔.๕ งานธุรการ</p> <p>๕. กองการศึกษา ศาสนา และวัฒนธรรม (ผู้อำนวยการกองการศึกษา)</p> <p>๕.๑ งานส่งเสริมการศึกษา</p> <ul style="list-style-type: none"> - งานส่งเสริมและสนับสนุนศูนย์การเรียนรู้ชุมชน - งานส่งเสริมและสนับสนุนศูนย์พัฒนาเด็กเล็กอนุบาล - งานประสานงานและสนับสนุนโรงเรียนประถมศึกษา และมัธยม - งานห้องสมุด และเครือข่ายทางการศึกษา - งานเทคโนโลยีทางการศึกษา <p>๕.๒ งานส่งเสริมศาสนา และวัฒนธรรม</p> <ul style="list-style-type: none"> - งานส่งเสริมสนับสนุนศิลปวัฒนธรรมและประเพณีท้องถิ่น - งานส่งเสริมสนับสนุนกิจการศาสนา - งานส่งเสริมสนับสนุนภูมิปัญญาท้องถิ่น <p>๕.๓ งานบริหารงานทั่วไป</p> <ul style="list-style-type: none"> - งานธุรการ - งานแผนงานและโครงการ - งานงบประมาณ <p>๕.๔ งานส่งเสริมกีฬา และนันทนาการ</p> <ul style="list-style-type: none"> - งานส่งเสริม สนับสนุน พัฒนาการกีฬา - งานดูแลรักษา สนามกีฬา ศูนย์กีฬาประจำตำบลและ ประจำหมู่บ้าน - งานบริหารโครงการฝึกสอน ฝึกซ้อม และการแข่งขัน กีฬาระดับตำบล หมู่บ้าน อำเภอ จังหวัด - งานควบคุมและให้บริการอุปกรณ์กีฬา - งานจัดหาและดูแลรักษาวัสดุ อุปกรณ์กีฬา 	<p>๔.๒ งานส่งเสริมอาชีพและพัฒนาสตรี</p> <ul style="list-style-type: none"> - งานพัฒนาสตรีและเยาวชน - งานส่งเสริมอาชีพและข้อมูลแรงงาน - งานสนับสนุนกิจกรรมของเด็กและสตรี <p>๔.๓ งานสังคมสงเคราะห์</p> <ul style="list-style-type: none"> - งานสงเคราะห์เด็กและสตรี - งานสงเคราะห์คนชรา - งานสงเคราะห์ผู้ป่วยพิการและทุพพลภาพ - งานสงเคราะห์ผู้ป่วยและผู้ติดเชื้อเอชไอวี - งานส่งค้เคราะห์ผู้ด้อยโอกาส ผู้ยากไร้ <p>๔.๔ งานเศรษฐกิจชุมชน</p> <p>๔.๕ งานธุรการ</p> <p>๕. กองการศึกษา ศาสนา และวัฒนธรรม</p> <p>๕.๑ งานบริหารการศึกษา</p> <ul style="list-style-type: none"> - งานการศึกษาขั้นพื้นฐาน - งานแผนงานและวิชาการ - งานการศึกษาปฐมวัย - งานการศึกษาก่อนปฐมวัย - งานนิเทศและประกันคุณภาพการศึกษา <p>๕.๒ งานส่งเสริมการศึกษา ศาสนา และวัฒนธรรม</p> <ul style="list-style-type: none"> - งานศึกษานอกระบบและส่งเสริมอาชีพ - งานกิจกรรมพัฒนาเด็กและเยาวชน - งานประเพณี ศาสนา ศิลปะและวัฒนธรรม - งานกีฬาและนันทนาการ - งานบริหารงานทั่วไป - งานนันทนาการ 	

<p>- งานส่งเสริมสนับสนุนกิจการเด็ก และเยาวชน</p>		
--	--	--

๘.๒ การวิเคราะห์การกำหนดตำแหน่ง

ขั้นตอนการวิเคราะห์เพื่อกำหนดจำนวนตำแหน่ง มี ๓ ขั้นตอน ดังนี้

ขั้นตอนที่ ๑ การสำรวจและวิเคราะห์ข้อมูลและปัญหาเกี่ยวกับกำลังคนในปัจจุบัน เพื่อจะได้ทราบลักษณะโครงสร้างของกำลังคนปัจจุบันหรือเป็นการชี้ให้เห็นปัญหาที่เกิดจากลักษณะโครงสร้างของกำลังคนและเป็นพื้นฐานในการกำหนดนโยบายและแผนกำลังคนต่อไป

ประเภทของข้อมูลที่ทำกรสำรวจและวิเคราะห์

๑. ข้อมูลทั่วไปเกี่ยวกับกำลังคน (ของบุคคล)
๒. ข้อมูลเกี่ยวกับความเคลื่อนไหวของกำลังคน เช่น การบรรจุ การเลื่อน/ปรับตำแหน่ง การโอน การลาออก
๓. ข้อมูลอื่น ๆ ที่จำเป็นในการวิเคราะห์เพิ่มเติม

ขั้นตอนที่ ๒ การวิเคราะห์การใช้กำลังคน วิเคราะห์ว่าปัจจุบันใช้กำลังคนได้เหมาะสมหรือไม่ ตรงไหนใช้คนเกินกว่างาน หรือคนขาดแคลนส่วนใด เพื่อนำข้อมูลมาใช้ในการกำหนดจำนวนคนให้เหมาะสมและเป็นแนวทางในการปรับปรุงการบริหารงานให้เหมาะสมกับสภาพแวดล้อม และเพิ่มประสิทธิภาพของคนในองค์กร

แนวทางการวิเคราะห์การใช้กำลังคน ๑๐ ประการ

๑. มีการกำหนดหน้าที่ความรับผิดชอบของตำแหน่งต่าง ๆ หรือไม่
๒. นโยบายและโครงสร้างเป็นอุปสรรคในการปฏิบัติงานหรือไม่
๓. ปริมาณงานของเจ้าหน้าที่เหมาะสมหรือไม่ งานใดควรเพิ่มงานใดควรลด

๔. ศึกษาว่ามีผู้ดำรงตำแหน่งที่มีคุณวุฒิไม่เหมาะสมกับภารกิจหน้าที่ และควรมอบให้ใคร ดำเนินการแทน
๕. สำรวจการใช้ลูกจ้างว่าทำงานได้เต็มทีหรือไม่ มอบหมายงานเพิ่มได้หรือไม่
๖. การจัดหน่วยงานและขั้นตอนวิธีการปฏิบัติงานมีประสิทธิภาพ ประหยัดและรวดเร็วหรือไม่
๗. เจ้าหน้าที่ที่มีความรู้ ความชำนาญงานและความสามารถเหมาะสมกับงานหรือไม่
๘. ควรจัดฝึกอบรมเจ้าหน้าที่ในเรื่องใดเพื่อให้มีความสามารถ/ทักษะเหมาะสมกับงานปัจจุบันและงานอนาคต
๙. มีการใช้คนเต็มทีหรือไม่ มีการมอบหมายและควบคุมงานเหมาะสมหรือไม่
๑๐. สร้างมาตรการและสิ่งจูงใจเพื่อช่วยเพิ่มปริมาณงานและประสิทธิภาพงานอย่างไร

ขั้นตอนที่ ๓ การคำนวณจำนวนกำลังคนที่ต้องการ มีวิธีคำนวณที่สำคัญ ดังนี้

๑. การคำนวณจากปริมาณงานและมาตรฐานการทำงาน วิธีนี้มีสิ่งสำคัญต้องทราบ ๒ ประการ

๑.๑ ปริมาณงาน ต้องทราบสถิติปริมาณงาน หรือ ผลงานที่ผ่านมาในแต่ละปีขอหน่วยงาน และมีการคาดคะเนแนวโน้มการเพิ่ม/ลดของปริมาณงาน อาจคำนวณอัตราเพิ่มของปริมาณงานในปีที่ผ่านมา แล้วนำมาคาดคะเนปริมาณงานในอนาคต สิ่งสำคัญคือ ปริมาณงานหรือผลงานที่นำมาใช้คำนวณต้องใกล้เคียงความจริงและน่าเชื่อถือ มีหลักฐานพอจะอ้างอิงได้

- ๑.๒ มาตรฐานการทำงาน หมายถึง เวลามาตรฐานที่คน ๑ คน จะใช้การทำงานแต่ละชิ้น การคิดวันและเวลาทำงานมาตรฐานของข้าราชการ มีวิธีการคิด ดังนี้

๑ ปี จะมี	๕๒	สัปดาห์
๑ สัปดาห์จะทำ	๕	วัน
๑ ปี จะมีวันทำ	๒๖๐	วัน
วันหยุดราชการประจำปี	๑๓	วัน
วันหยุดพักผ่อนประจำปี (พักร้อน)	๑๐	วัน

คิดเฉลี่ยวันหยุดลาภิจ ลาป่วย	๗	วัน
รวมวันหยุดใน ๑	๓๐	วัน
* วันทำงานมาตรฐานของข้าราชการใน ๑ ปี	๒๓๐	วัน
เวลาทำงานมาตรฐานของข้าราชการใน ๑ วัน	๖	ชั่วโมง
(๐๘.๓๐-๑๖.๓๐ น.- เวลาพักกลางวัน ๑ ชม.-เวลาพักส่วนตัว ๑ ชม.)		
** เวลาทำงานของข้าราชการใน ๑ ปี (๒๓๐ x ๖)	๑,๓๘๐	ชั่วโมง
หรือ (๑,๓๘๐ x ๖๐)	๘๒,๘๐๐	นาที

ซึ่งในการกำหนดจำนวนตำแหน่งข้าราชการจะใช้เวลาทำงานมาตรฐานนี้เป็นเกณฑ์ สูตรในการคำนวณ

$$\text{จำนวนคน} = \frac{\text{ปริมาณงานทั้งหมด(๑ปี)} \times \text{เวลามาตรฐานต่อ ๑ ชิ้น}}{\text{เวลาทำงานมาตรฐานต่อคนต่อปี}}$$

๒. การคำนวณจากปริมาณงานและจำนวนคนที่ใช้อยู่ในปัจจุบัน วิธีนี้ต้องทราบสถิติผลงานหรือปริมาณงานที่ผ่านมาในแต่ละปี รวมทั้งจำนวนคนที่ทำงานเหล่านั้นในแต่ละปี เพื่อใช้เป็นแนวสำหรับการกำหนดจำนวนตำแหน่ง หรือจำนวนคนในกรณีที่มีปริมาณงานเปลี่ยนแปลงไป ซึ่งจากข้อมูลดังกล่าว อาจนำมาคำนวณหาอัตราส่วนระหว่างปริมาณงานกับจำนวนคนที่ต้องการสำหรับงานต่าง ๆ ได้ เช่น งานด้านสารบรรณหรืองานด้านการเงิน แต่มีข้อควรระวังสำหรับการคำนวณแบบนี้ คือ

๒.๑ ต้องศึกษาให้แน่ชัดว่า เจ้าหน้าที่ที่มีอยู่เดิมทำงานเต็มที่หรือไม่

๒.๒ งานบางอย่างมีปริมาณเพิ่มขึ้น แต่ไม่สัมพันธ์กับจำนวนเจ้าหน้าที่ จึงไม่สามารถคำนวณโดยวิธีธรรมดาแบบนี้ได้ ต้องใช้วิธีการคำนวณที่ซับซ้อนกว่านี้

จากแนวทางการวิเคราะห์การกำหนดตำแหน่งดังกล่าว องค์การบริหารส่วนตำบลเวียงแก้ว จึงได้กำหนดตำแหน่งดังต่อไปนี้

องค์การบริหารส่วนตำบลเวียงแก้ว ได้วิเคราะห์การกำหนดตำแหน่งจากภารกิจที่จะดำเนินการในแต่ละส่วนราชการในอนาคต ๓ ปี ซึ่งเป็นตัวสะท้อนให้เห็นว่าปริมาณงานในแต่ละส่วนราชการ มีเท่าใด เพื่อนำมาวิเคราะห์ว่าจะใช้ตำแหน่งใด จำนวนเท่าใด ในส่วนราชการใด ในระยะเวลา ๓ ปี ข้างหน้า จึงจะเหมาะสมกับภารกิจและปริมาณงานและเพื่อให้คุ้มค่าต่อการใช้จ่ายงบประมาณขององค์กรปกครองส่วนท้องถิ่นและเพื่อให้การบริหารงานขององค์กรปกครองส่วนท้องถิ่นเป็นไปอย่างมีประสิทธิภาพ ประสิทธิผล โดยนำผลการวิเคราะห์ตำแหน่งมากรอกข้อมูลลงในกรอบอัตรากำลัง ๓ ปี ดังนี้

หน้า ๒๙

๙.ภาวะค่าใช้จ่ายเกี่ยวกับเงินเดือนและประโยชน์ตอบแทนอื่น

สำนักปลัดองค์การบริหารส่วนตำบลเวียงแก้ว

๑.มีอัตรากำลัง ปัจจุบัน จำนวน ๑๔ ตำแหน่ง ๒๓ อัตรา ดังนี้

ที่	ตำแหน่ง	จำนวน (คน)	เงินเดือน คนละ	รวม	ขั้นที่เพิ่มในแต่ละปี		
					๒๕๖๔	๒๕๖๕	๒๕๖๖
๑.	นักบริหารงานทั่วไป ระดับต้น (หัวหน้าสำนักปลัด)	๑	๒๗,๔๘๐	๓๗๑,๗๖๐	๑๒,๙๖๐	๑๓,๔๔๐	๑๓,๓๒๐
๒.	นักจัดการงานทั่วไปปฏิบัติการ/ชำนาญการ	๑	๒๙,๖๑๐	๓๕๕,๓๒๐	๑๒,๐๐๐	๑๒,๐๐๐	๑๒,๐๐๐
๓.	นักทรัพยากรบุคคลชำนาญการ	๑	๒๘,๕๖๐	๓๔๒,๗๒๐	๑๓,๔๔๐	๑๓,๓๒๐	๑๓,๐๘๐
๔.	นักวิเคราะห์นโยบายและแผนชำนาญการ	๑	๒๙,๑๑๐	๓๔๙,๓๒๐	๑๓,๓๒๐	๑๓,๔๔๐	๑๓,๓๒๐
๕.	นักวิชาการสาธารณสุขชำนาญการ	๑	๒๘,๐๓๐	๓๓๖,๓๖๐	๑๒,๙๖๐	๑๓,๓๒๐	๑๓,๔๔๐
๖.	นิติกรปฏิบัติการปฏิบัติการ	๑	๒๐,๑๒๐	๒๔๑,๔๔๐	๗,๘๐๐	๘,๗๖๐	๘,๗๖๐
๗.	นักวิชาการเกษตรปฏิบัติการ/ชำนาญการ	๑	๒๙,๖๑๐	๓๕๕,๓๒๐	๑๒,๐๐๐	๑๒,๐๐๐	๑๒,๐๐๐
๘.	เจ้าพนักงานสาธารณสุขชำนาญงาน	๑	๒๑,๑๙๐	๒๕๔,๒๘๐	๑๐,๒๐๐	๑๐,๕๖๐	๑๐,๘๐๐
๙.	เจ้าพนักงานธุรการชำนาญงาน	๑	๒๑,๖๒๐	๒๕๙,๔๔๐	๑๐,๔๔๐	๑๐,๕๖๐	๑๐,๘๐๐
	ลูกจ้างประจำ						
๑๐.	นักจัดการงานทั่วไป	๑	๒๑,๑๔๐	๒๕๖,๖๘๐	๘,๘๘๐	๘,๖๔๐	๘,๘๘๐
	พนักงานจ้าง						

๑๑	ผู้ช่วยนักป้องกันและบรรเทาสาธารณภัย	๑	๑๕,๐๐๐	๑๘๐,๐๐๐	๗,๒๐๐	๗,๕๖๐	๗,๘๐๐
๑๒	ผู้ช่วยเจ้าพนักงานธุรการ	๑	๑๒,๖๐๐	๑๕๑,๒๐๐	๕,๐๔๐	๕,๒๘๐	๕,๕๒๐
๑๓	ผู้ช่วยเจ้าพนักงานธุรการ	๑	๑๐,๔๔๐	๑๒๕,๒๘๐	๖,๑๒๐	๔,๙๒๐	๕,๑๖๐
๑๔	ผู้ช่วยเจ้าพนักงานป้องกันและบรรเทาสาธารณภัย	๑	๑๓,๘๐๐	๑๖๕,๗๒๐	๖,๗๒๐	๖,๙๖๐	๗,๒๐๐
๑๕	พนักงานขับรถยนต์	๑	๑๒,๗๓๐	๑๕๒,๗๖๐	๖,๑๒๐	๖,๓๖๐	๖,๖๐๐
๑๖	พนักงานจ้างทั่วไป	๗	๙,๐๐๐	๗๕๖,๐๐๐	-	-	-

๒. กองคลัง

มีอัตรากำลัง ปัจจุบันจำนวน ๙ ตำแหน่ง ๑๐ อัตรา ดังนี้

ที่	ตำแหน่ง	จำนวน (คน)	เงินเดือน คนละ	รวม	ขั้นที่เพิ่มในแต่ละปี		
					๒๕๖๔	๒๕๖๕	๒๕๖๖
๑.	นักบริหารงานคลัง ระดับต้น (ผู้อำนวยการกองคลัง)	๑	๓๑,๘๘๐	๓๘๒,๕๖๐	๑๓,๔๔๐	๑๓,๓๒๐	๑๓,๓๒๐
๒.	นักวิชาการเงินและบัญชีชำนาญการ	๑	๓๐,๒๒๐	๖๓๒,๖๔๐	๑๓,๔๔๐	๑๓,๓๒๐	๑๓,๓๒๐
๓	เจ้าพนักงานการเงินและบัญชีชำนาญงาน	๑	๒๒,๙๒๐	๒๗๕,๐๔๐	๑๐,๘๐๐	๑๐,๙๒๐	๑๑,๑๖๐
๔.	เจ้าพนักงานพัสดุปฏิบัติงาน	๑	๑๑,๕๑๐	๑๓๘,๑๒๐	๕,๔๐๐	๖,๑๒๐	๖,๐๐๐
๕.	เจ้าพนักงานพัสดุปฏิบัติงาน/ชำนาญงาน	๑	๒๔,๘๒๕	๒๙๗,๙๐๐	๙,๗๒๐	๙,๗๒๐	๙,๗๒๐
๖.	เจ้าพนักงานจัดเก็บรายได้ปฏิบัติงาน/ ชำนาญงาน	๑	๒๔,๘๒๕	๒๙๗,๙๐๐	๙,๗๒๐	๙,๗๒๐	๙,๗๒๐
	พนักงานจ้าง						
๗	ผู้ช่วยเจ้าพนักงานการเงินและบัญชี	๑	๑๒,๓๙๐	๑๔๙,๖๔๐	๖,๐๐๐	๖,๒๔๐	๖,๔๘๐
๘	ผู้ช่วยเจ้าพนักงานจัดเก็บรายได้	๑	๑๐,๖๔๐	๑๒๗,๖๘๐	๕,๑๖๐	๕,๔๐๐	๕,๖๔๐
๙	ผู้ช่วยเจ้าพนักงานพัสดุ	๑	๑๐,๖๔๐	๑๒๗,๖๘๐	๕,๑๖๐	๕,๔๐๐	๕,๖๔๐
๑๐	พนักงานจ้างทั่วไป	๑	๙,๐๐๐	๑๐๘,๐๐๐	-	-	-

หน้า ๓๐

๓. กองช่าง

มีอัตรากำลัง ปัจจุบันจำนวน ๗ ตำแหน่ง ๙ อัตรา ดังนี้

ที่	ตำแหน่ง	จำนวน (คน)	เงินเดือน คนละ	รวม	ขั้นที่เพิ่มในแต่ละปี		
					๒๕๖๔	๒๕๖๕	๒๕๖๖
๑	นักบริหารงานช่าง ระดับต้น (ผู้อำนวยการกองช่าง)	๑	๓๖,๓๐๐	๔๗๗,๖๐๐	๑๓,๖๒๐	๑๓,๖๒๐	๑๓,๖๒๐
๒	นายช่างโยธาชำนาญงาน	๑	๒๒,๙๒๐	๒๗๕,๐๔๐	๑๐,๘๐๐	๑๐,๙๒๐	๑๑,๑๖๐
๓	นายช่างโยธาปฏิบัติงาน/ชำนาญงาน	๑	๒๔,๘๒๕	๒๙๗,๙๐๐	๙,๗๒๐	๙,๗๒๐	๙,๗๒๐
๔	นายช่างไฟฟ้าปฏิบัติงาน	๑	๑๒,๗๓๐	๑๕๒,๗๖๐	๖,๐๐๐	๖,๓๖๐	๖,๖๐๐
	พนักงานจ้าง						
๕	ผู้ช่วยเจ้าพนักงานธุรการ	๑	๑๒,๔๗๐	๑๔๙,๖๔๐	๖,๐๐๐	๖,๒๔๐	๖,๔๘๐
๕	ผู้ช่วยนายช่างไฟฟ้า	๑	๑๐,๕๔๐	๑๒๖,๔๘๐	๕,๑๖๐	๕,๒๘๐	๕,๕๒๐
๖	ผู้ช่วยนายช่างโยธา	๑	๑๐,๕๓๐	๑๒๖,๓๖๐	๕,๑๖๐	๕,๒๘๐	๕,๕๒๐
๗	พนักงานจ้างทั่วไป	๒	๙,๐๐๐	๒๑๖,๐๐๐	-	-	-

๔. กองการศึกษา ศึกษา ศาสนาและวัฒนธรรม

๔) มีอัตรากำลัง ปัจจุบันจำนวน ๕ ตำแหน่ง ๑๔ อัตรา ดังนี้

ที่	ตำแหน่ง	จำนวน (คน)	เงินเดือน คนละ	รวม	ขั้นที่เพิ่มในแต่ละปี		
					๒๕๖๔	๒๕๖๕	๒๕๖๖

๑.	นักบริหารงานการศึกษา ศาสนาและวัฒนธรรม ระดับต้น (ผู้อำนวยการกองการศึกษา ศาสนาและวัฒนธรรม)	๑	๒๘,๕๖๐	๓๔๒,๗๒๐	๑๓,๔๔๐	๑๓,๓๒๐	๑๓,๐๘๐
๒	นักวิชาการศึกษาปฏิบัติการ/ ชำนาญการ	๑	๒๙,๖๑๐	๓๕๕,๓๒๐	๑๒,๐๐๐	๑๒,๐๐๐	๑๒,๐๐๐
๓	ครู	๑	๒๔,๒๐๐	๒๙๐,๔๐๐	๑๑,๖๔๐	๑๒,๑๒๐	๑๒,๖๐๐
๔	ครู	๑	๒๐,๓๒๐	๒๔๓,๘๔๐	๙,๘๔๐	๑๐,๒๐๐	๑๐,๕๖๐
๕	ครู	๑	๒๙,๖๑๐	๓๕๕,๓๒๐	๑๒,๐๐๐	๑๒,๐๐๐	๑๒,๐๐๐
	พนักงานจ้าง						
๖	ผู้ช่วยเจ้าพนักงานธุรการ	๑	๑๐,๕๓๐	๑๒๖,๓๖๐	๕,๑๖๐	๕,๒๘๐	๕,๕๒๐
๗	ผู้ดูแลเด็ก	๑	๑๓,๒๘๐	๑๕๙,๓๖๐	๖,๔๘๐	๖,๗๒๐	๖,๙๖๐
๘	ผู้ดูแลเด็ก	๑	๑๓,๖๘๐	๑๖๔,๑๖๐	๖,๖๐๐	๖,๘๔๐	๗,๒๐๐
๙	ผู้ดูแลเด็ก	๑	๑๓,๖๘๐	๑๖๔,๑๖๐	๖,๖๐๐	๖,๘๔๐	๗,๒๐๐
๑๐	ผู้ดูแลเด็ก	๑	๑๓,๕๕๐	๑๖๒,๖๐๐	๖,๖๐๐	๖,๘๔๐	๗,๐๘๐
๑๑	ผู้ดูแลเด็ก	๔	๙,๐๐๐	๓๒๔,๐๐๐	-	-	-

กำหนดพนักงานจ้างทั่วไป เพิ่ม ๑ อัตรา

ที่	ตำแหน่ง	จำนวน (คน)	เงินเดือน คนละ	รวม	ขั้นที่เพิ่มในแต่ละปี		
					๒๕๖๔	๒๕๖๕	๒๕๖๖
๑.	ผู้ดูแลเด็ก	๑	๙,๐๐๐	๑๐๘,๐๐๐	-	-	-

หน้า ๓๑

๕. กองสวัสดิการสังคม

มีอัตรากำลัง ปัจจุบันจำนวน ๕ ตำแหน่ง ๕ อัตรา ดังนี้

ที่	ตำแหน่ง	จำนวน (คน)	เงินเดือน คนละ	รวม	ขั้นที่เพิ่มในแต่ละปี		
					๒๕๖๔	๒๕๖๕	๒๕๖๖
๑.	นักบริหารงานสวัสดิการสังคม ระดับต้น (ผู้อำนวยการกองสวัสดิการสังคม)	๑	๓๖,๓๐๐	๔๗๗,๖๐๐	๑๓,๖๒๐	๑๓,๖๒๐	๑๓,๖๒๐
๒	นักพัฒนาชุมชนชำนาญการ	๑	๑๘,๘๔๐	๒๒๖,๐๘๐	๑๑,๑๖๐	๑๑,๕๒๐	๑๒,๐๐๐
๓	เจ้าพนักงานพัฒนาชุมชนปฏิบัติงาน	๑	๑๑,๙๖๐	๑๕๓,๕๒๐	๖,๑๒๐	๖,๐๐๐	๖,๓๖๐
	พนักงานจ้าง						
๔	ผู้ช่วยเจ้าพนักงานพัฒนาชุมชน	๑	๑๐,๕๓๐	๑๒๖,๓๖๐	๕,๑๖๐	๕,๒๘๐	๕,๕๒๐
๕	พนักงานจ้างทั่วไป	๑	๙,๐๐๐	๑๐๘,๐๐๐	-	-	-

๑๑) ตั้งงบประมาณรายจ่ายประจำปี ดังนี้

ที่	ปี ๒๕๖๔	ปี ๒๕๖๕	ปี ๒๕๖๖
๑	๕๖,๕๖๐,๐๐๐	๕๗,๑๒๕,๖๐๐	๕๗,๖๙๖,๘๕๖

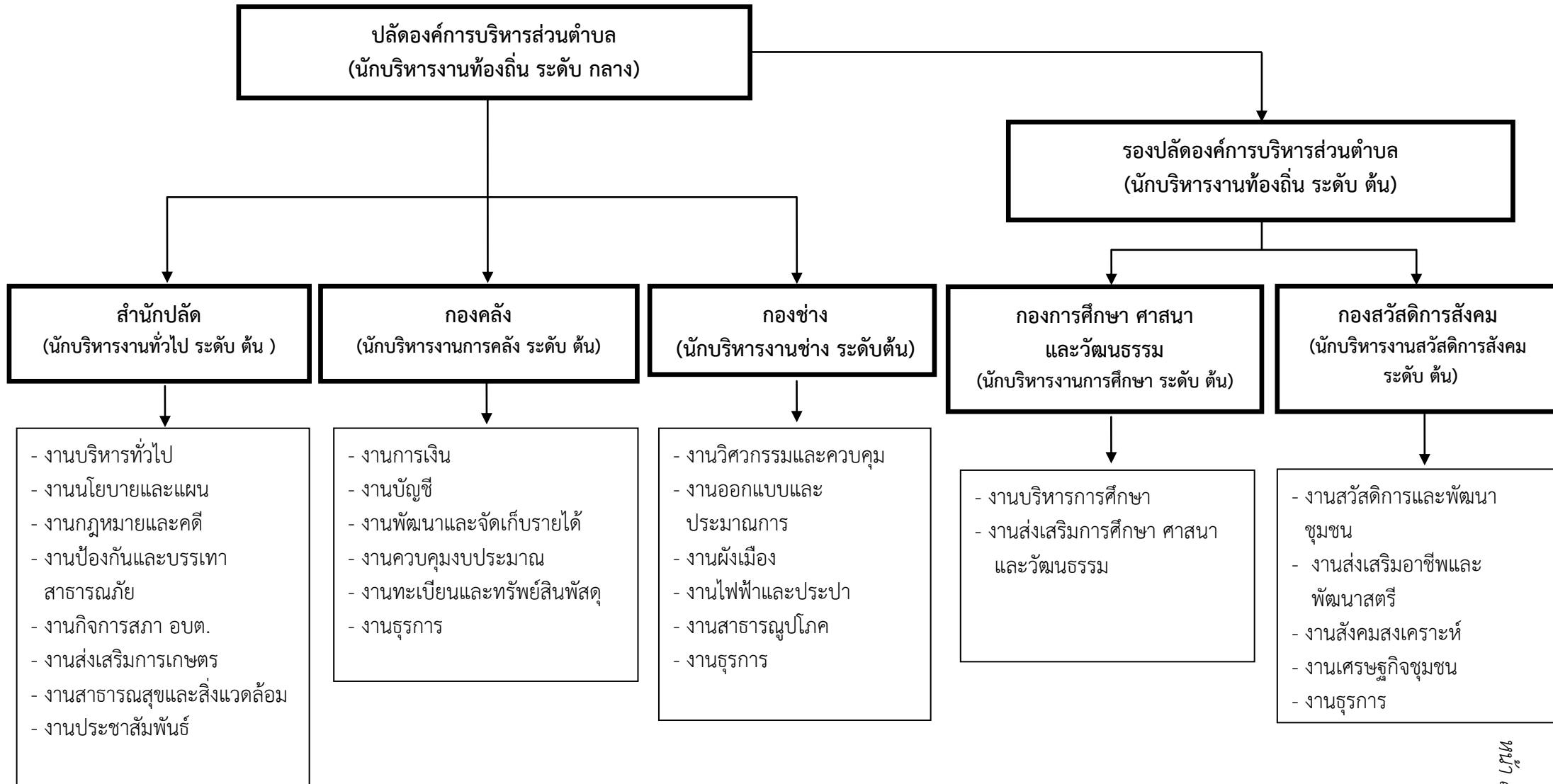
หมายเหตุ การตั้งงบประมาณรายจ่ายประจำปี ให้เป็นไปตามแนวทางการจัดทำงบประมาณรายจ่ายประจำปี ของ งบประมาณรายจ่ายประจำปี ๑ %

คำอธิบายหลักและวิธีการคิดภาระค่าใช้จ่ายด้านการบริหารงานบุคคล

- (๑) คือ เงินเดือนที่จ่ายจริงตามระดับตำแหน่งและขั้นเงินเดือนของอัตรากำลังที่มีอยู่ปัจจุบัน
- (๒) คิดจาก ขั้นเงินเดือนของอัตรากำลังเดิมที่เพิ่มขึ้น (ประมาณการขั้นต่ำ คนละ ๑ ขั้นในแต่ละปี) รวมกับ เงินเดือนที่จะต้องจ่ายให้กับอัตรากำลังที่จะกำหนดขั้นใหม่ (เงินเดือนขั้นต่ำของระดับตำแหน่งที่ขอกำหนด + เงินเดือนขั้นสูงของระดับตำแหน่งที่ขอกำหนด หาร ๒ คูณ ๑๒)
- (๓) คิดจาก (๑) + (๒) ในแต่ละปี
- (๔) รวมทั้งหมด
- (๕) คือ ประโยชน์ตอบแทนอื่น (ประมาณการไว้ ๑๕ % คิดจาก (๓) ในแต่ละปี)
- (๖) คิดจาก (๔) + (๕)
- (๗) คิดจาก (๖) หารงบประมาณรายจ่ายประจำปี คูณด้วย ๑๐๐

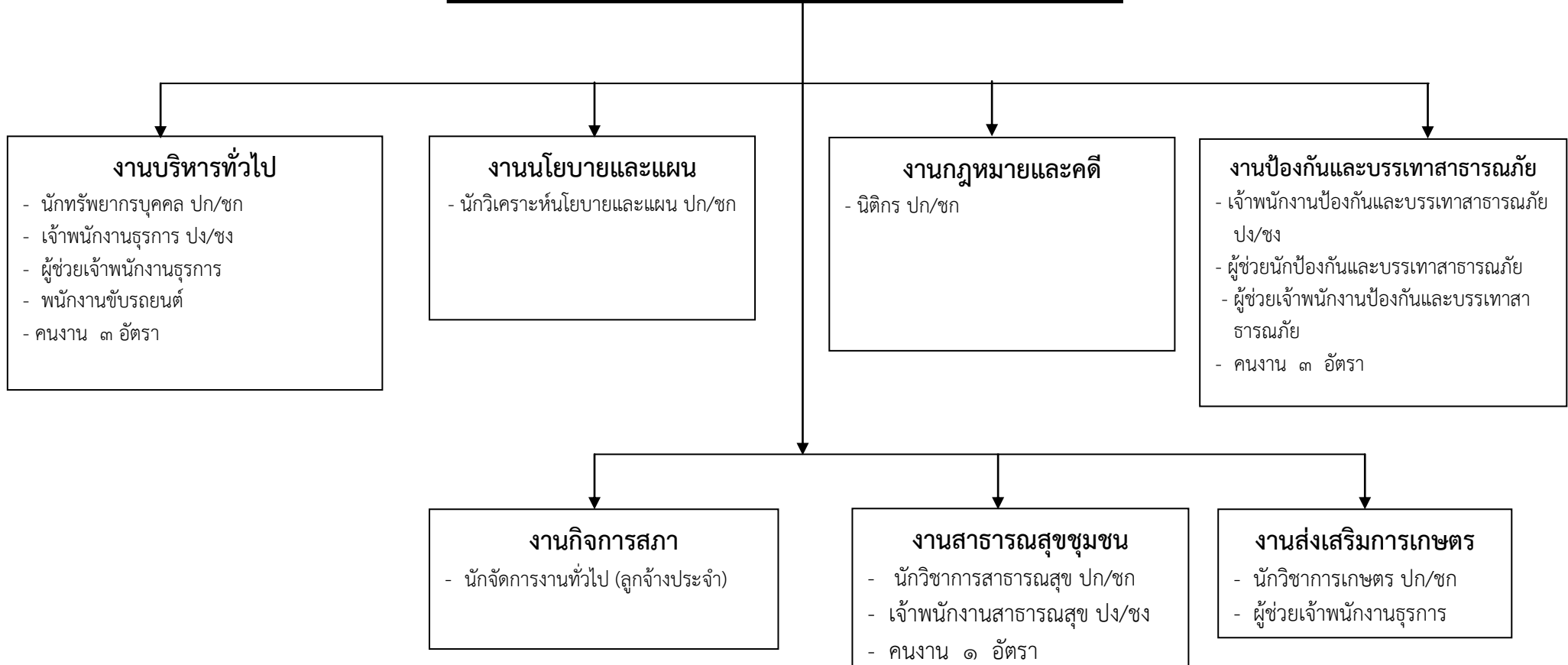
๑๐. แผนภูมิโครงสร้างการแบ่งส่วนราชการขององค์การบริหารส่วนตำบลเวียงแก้ว

โครงสร้างส่วนราชการ



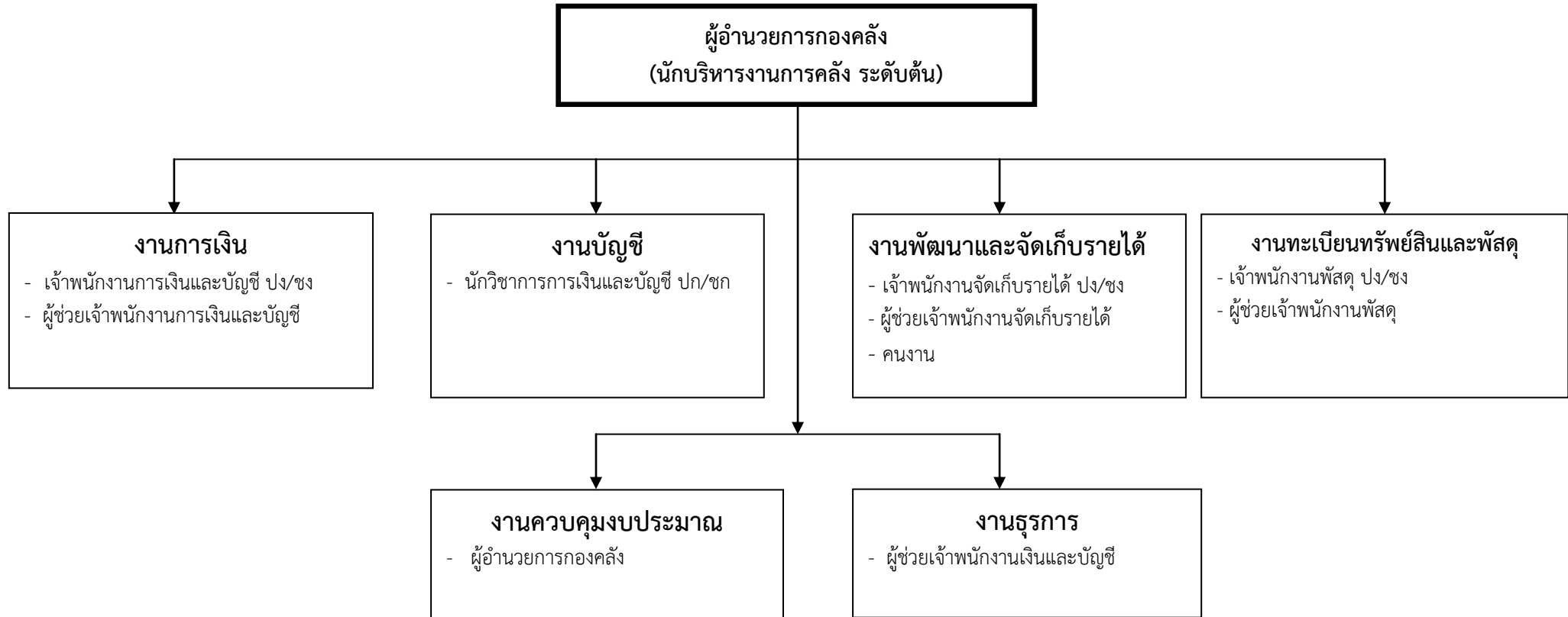
สำนักปลัด

หัวหน้าสำนักปลัด
(นักบริหารงานทั่วไป ระดับต้น)

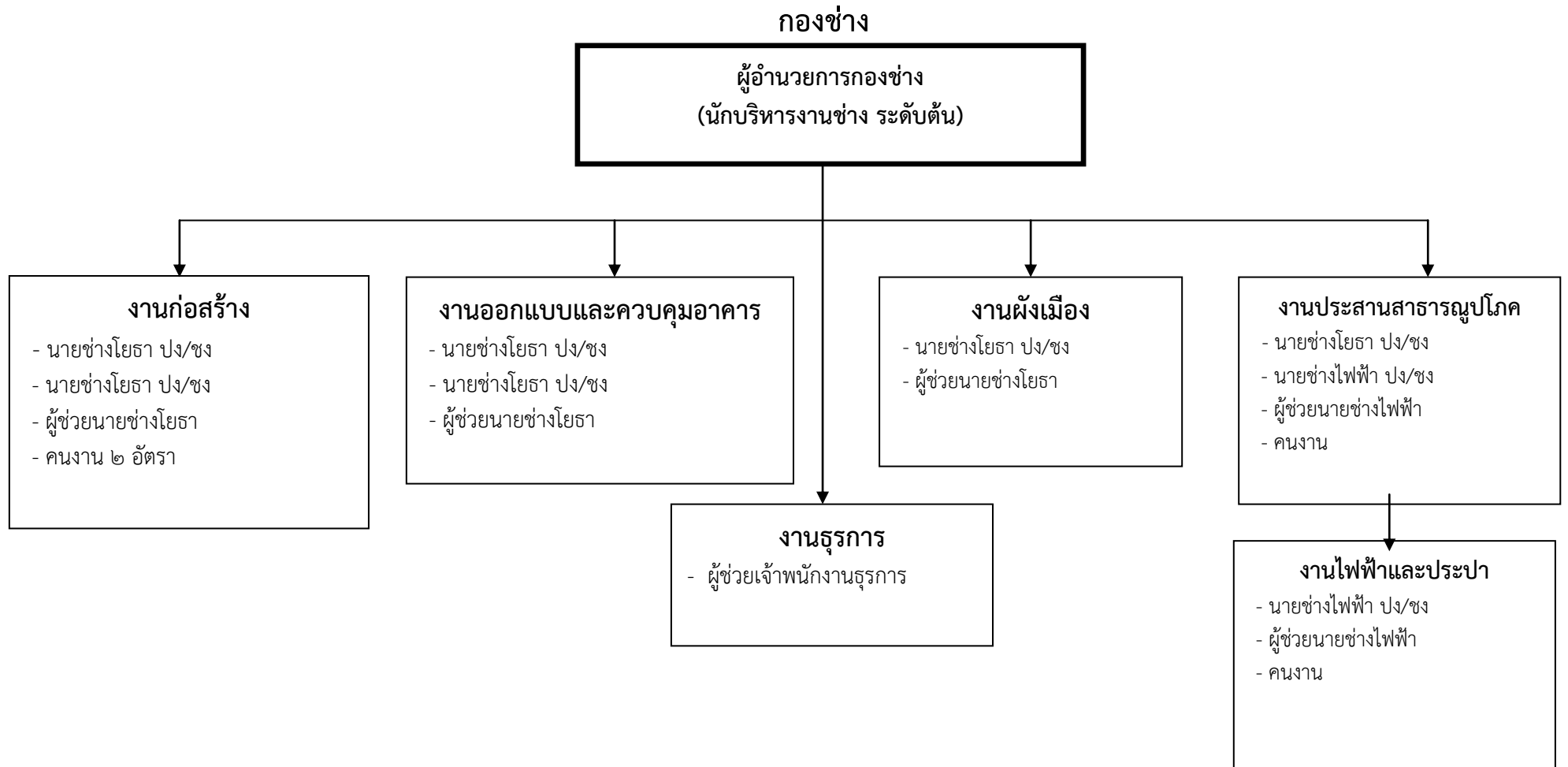


ระดับ	ชำนาญการ	ปฏิบัติการ	ชำนาญงาน	ปฏิบัติงาน	ลูกจ้างประจำ	พจน.ภารกิจ	พจน.ทั่วไป
จำนวน	๓	๑	๒	๑	๑	๕	๗

กองคลัง



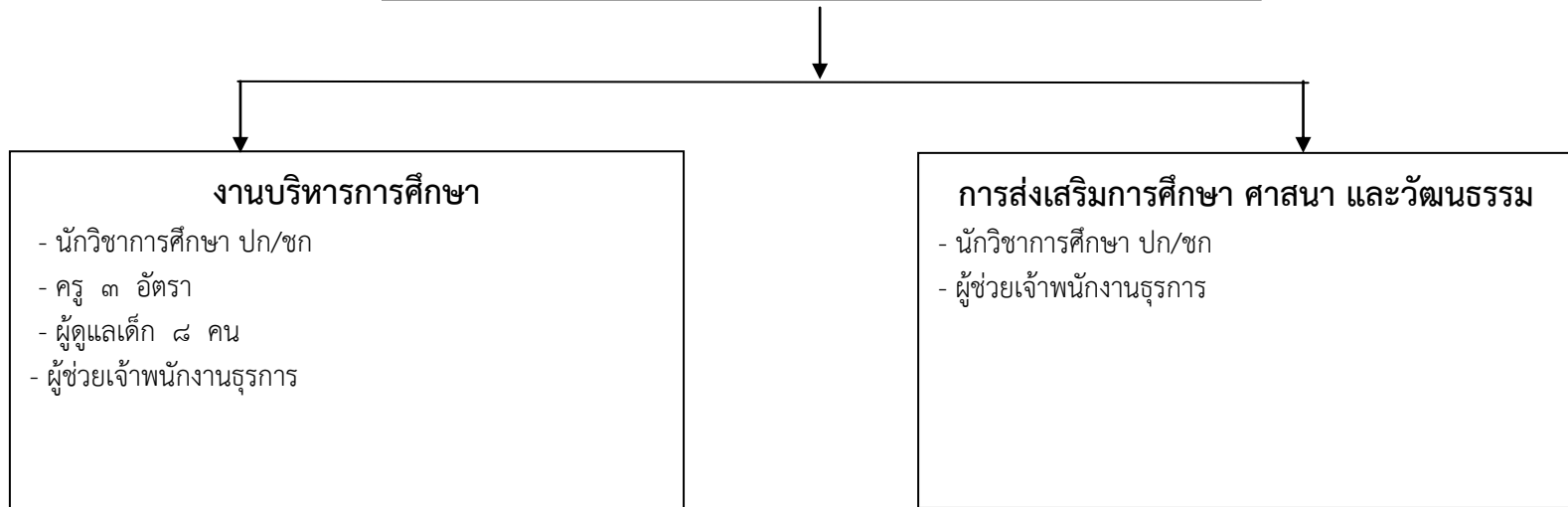
ระดับ	ชำนาญการ	ปฏิบัติการ	ชำนาญงาน	ปฏิบัติงาน	ลูกจ้างประจำ	พนง.ภารกิจ	พนง.ทั่วไป
จำนวน	๑	-	๑	-	-	๓	๑



ระดับ	ชำนาญการ	ปฏิบัติการ	ชำนาญงาน	ปฏิบัติงาน	ลูกจ้างประจำ	พจน.ภารกิจ	พจน.ทั่วไป
จำนวน	-	-	๑	๑	-	๓	๓

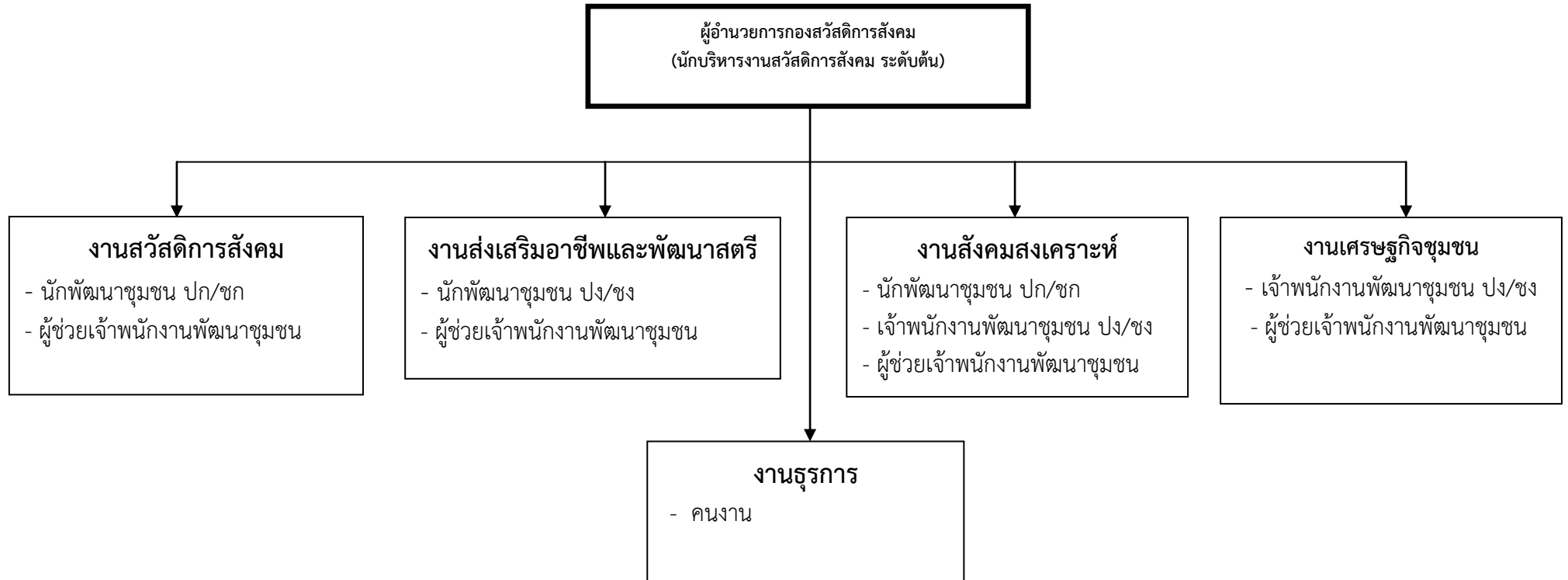
กองการศึกษา ศาสนาและวัฒนธรรม

ผู้อำนวยการกองการศึกษา ศาสนา และวัฒนธรรม
(นักบริหารการศึกษา ศาสนา และวัฒนธรรม ระดับต้น)



ระดับ	ครู คศ ๑	ปฏิบัติการ	ชำนาญงาน	ปฏิบัติงาน	ลูกจ้างประจำ	พนง.ภารกิจ	พนง.ทั่วไป
จำนวน	๓	๑	-	-	-	๔	๔

กองสวัสดิการสังคม



ระดับ	ชำนาญการ	ปฏิบัติการ	ชำนาญงาน	ปฏิบัติงาน	ลูกจ้างประจำ	พจน.ภารกิจ	พจน.ทั่วไป
จำนวน	๑	-	-	๑	-	๑	๑

๑๒. แนวทางการพัฒนาพนักงานส่วนตำบล

องค์การบริหารส่วนตำบลเวียงแก้ว กำหนดแนวทางพัฒนาพนักงานส่วนตำบล ลูกจ้าง และพนักงานจ้าง ทุกตำแหน่ง ได้มีโอกาสได้รับการพัฒนาเพื่อเพิ่มพูนความรู้ ทักษะทัศนคติที่ดี มีคุณธรรมและจริยธรรม อันจะทำให้การปฏิบัติหน้าที่ของพนักงานส่วนตำบลเวียงแก้ว เป็นไปอย่างมีประสิทธิภาพ ประสิทธิภาพ โดยจัดทำแผนพัฒนาพนักงานส่วนตำบลเวียงแก้ว ตามที่กฎหมายกำหนด โดยมีระยะเวลา ๓ ปี ตามกรอบของแผนอัตรากำลัง ๓ ปี การพัฒนานอกจากจะพัฒนาด้านความรู้ทั่วไปในการปฏิบัติงาน ด้านความรู้และทักษะเฉพาะของงานในแต่ละตำแหน่ง ด้านการบริหาร ด้านคุณสมบัติส่วนตัว และด้านคุณธรรมและจริยธรรมแล้ว องค์การปกครองส่วนท้องถิ่นต้องตระหนักถึงการพัฒนาตามนโยบายของรัฐ คือ การพัฒนาไปสู่ Thailand ๔.๐ ดังนั้น องค์การปกครองส่วนท้องถิ่นจึงจำเป็นต้องพัฒนาระบบราชการส่วนท้องถิ่นไปสู่ยุค ๔.๐ เช่นกัน โดยกำหนดแนวทางการพัฒนาบุคลากรเพื่อส่งเสริมการทำงานโดยยึดหลักธรรมาภิบาล เพื่อประโยชน์หลักของประชาชนเป็นหลัก กล่าวคือ

๑. เป็นองค์กรที่เปิดกว้างและเชื่อมโยงกัน ต้องมีความเปิดเผยโปร่งใส ในการทำงานโดยบุคคลภายนอกสามารถเข้าถึงข้อมูลข่าวสารของทางราชการหรือมีการแบ่งปันข้อมูลซึ่งกันและกัน และสามารถเข้ามามีส่วนร่วมและโอนถ่ายภารกิจที่ภาครัฐไม่ควรดำเนินการเองออกไปให้แก่ภาคส่วนอื่นๆ เป็นผู้รับผิดชอบดำเนินการแทน โดยการจัดระเบียบความสัมพันธ์ในเชิงโครงสร้างให้สอดคล้องกับการทำงานในแนวระนาบในลักษณะของเครือข่ายมากกว่าตามสายการบังคับบัญชาในแนวตั้ง ขณะเดียวกันก็ต้องเชื่อมโยงการทำงานภายในภาครัฐด้วยกันเองให้มีเอกภาพและสอดคล้องประสานกัน ไม่ว่าจะเป็นราชการบริหารส่วนกลางส่วนภูมิภาคและส่วนท้องถิ่นด้วยตนเอง

๒. ยึดประชาชนเป็นศูนย์กลาง ต้องทำงานในเชิงรุกและมองไปข้างหน้า โดยตั้งคำถามกับตนเองเสมอว่า ประชาชนจะได้อะไร มุ่งเน้นแก้ไข ปัญหาความต้องการและตอบสนองความต้องการของประชาชน โดยไม่ต้องรอให้ประชาชนเข้ามาติดต่อขอรับบริการหรือร้องขอความช่วยเหลือจากองค์กรปกครองส่วนท้องถิ่น รวมทั้งใช้ประโยชน์จากข้อมูลของทางราชการและระบบดิจิทัลสมัยใหม่ในการจัดบริการสาธารณะที่ตรงกับความต้องการของประชาชน พร้อมทั้งอำนวยความสะดวกโดยมีการเชื่อมโยงกันเองของทุกส่วนราชการเพื่อให้บริการต่างๆ สามารถเสร็จสิ้นในจุดเดียว ประชาชนสามารถเรียกใช้บริการขององค์กรปกครองส่วนท้องถิ่นได้ตลอดเวลาตามความต้องการของตนและผ่านการติดต่อได้หลายช่องทางผสมผสานกัน ไม่ว่าจะติดต่อมาด้วยตนเอง อินเทอร์เน็ต เว็บไซต์ โซเชียลมีเดีย หรือแอปพลิเคชันทางโทรศัพท์มือถือ เป็นต้น

๓. องค์กรที่มีขีดสมรรถนะสูงและทันสมัย ต้องทำงาน อย่างเตรียมการณ้ไว้ล่วงหน้ามีการวิเคราะห์ความเสี่ยง สร้างนวัตกรรมหรือความคิดริเริ่มและประยุกต์องค์ความรู้ ในแบบสหสาขาวิชาเข้ามาใช้ในการตอบโต้กับโลกแห่งการเปลี่ยนแปลงอย่างฉับพลัน เพื่อสร้างคุณค่ามีความยืดหยุ่น และความสามารถในการตอบสนองกับสถานการณ์ต่างๆ ได้อย่างทันเวลา ตลอดจนเป็นองค์กรที่มีขีดสมรรถนะสูง และปรับตัวเข้าสู่สภาพความเป็นสำนักงานสมัยใหม่ รวมทั้งทำให้บุคลากรมีความผูกพันต่อการปฏิบัติราชการ และปฏิบัติหน้าที่ได้อย่างเหมาะสมกับบทบาทของตน

๔. การกำหนดแนวทางการพัฒนาทักษะด้านดิจิทัล ให้ถือปฏิบัติตามหนังสือสำนักงาน ก.พ. ที่ นร ๑๐๑๓.๔/๔๒ ลงวันที่ ๕ พฤษภาคม ๒๕๖๓ เรื่อง เครื่องมือสำรวจทักษะด้านดิจิทัลของข้าราชการและบุคลากรภาครัฐด้วยตนเอง (Digital Government Skill Self-Assessment)

โดยให้องค์กรปกครองส่วนท้องถิ่นใช้เป็นแนวทางการพัฒนาทักษะด้านดิจิทัลของข้าราชการและบุคลากรภาครัฐเพื่อปรับเปลี่ยนเป็นรัฐบาลดิจิทัล ตามมติคณะรัฐมนตรีในการประชุมเมื่อวันที่ ๒๖ กันยายน ๒๕๖๐

ทั้งนี้ วิธีการพัฒนาอาจใช้วิธีการใด วิธีการหนึ่งหรือหลายวิธีก็ได้เช่น การปฐมนิเทศ การฝึกอบรม การศึกษาดูงาน การประชุมเชิงปฏิบัติการ เป็นต้น

๑๓. ประกาศคุณภาพจริยธรรมของพนักงานส่วนตำบล

องค์การบริหารส่วนตำบลเวียงแก้ว ได้ประกาศคุณภาพ จริยธรรมของพนักงานส่วนตำบล และลูกจ้าง ดังนี้

๑. พนักงานส่วนตำบล และลูกจ้างประจำ ในสังกัดองค์การบริหารส่วนตำบลเวียงแก้ว จะพึงยึดมั่นใน **คุณธรรมและจริยธรรม**
๒. พนักงานส่วนตำบล และลูกจ้างประจำ ในสังกัดองค์การบริหารส่วนตำบลเวียงแก้ว จะพึงมีจิตสำนึกที่ดี **ซื่อสัตย์ สุจริต และรับผิดชอบ**
๓. พนักงานส่วนตำบล และลูกจ้างประจำ ในสังกัดองค์การบริหารส่วนตำบลเวียงแก้ว จะพึงยึดถือประโยชน์ **ของประเทศชาติเหนือกว่าประโยชน์ส่วนตน และไม่มีผลประโยชน์ทับซ้อน**
๔. พนักงานส่วนตำบล และลูกจ้างประจำ ในสังกัดองค์การบริหารส่วนตำบลเวียงแก้ว จะยืนหยัดทำในสิ่งที่ **ถูกต้อง เป็นธรรม และถูกกฎหมาย**
๕. พนักงานส่วนตำบล และลูกจ้างประจำ ในสังกัดองค์การบริหารส่วนตำบลเวียงแก้ว จะพึงให้บริการแก่ **ประชาชนด้วยความรวดเร็ว มีอัธยาศัย และไม่เลือกปฏิบัติ**
๖. พนักงานส่วนตำบล และลูกจ้างประจำ ในสังกัดองค์การบริหารส่วนตำบลเวียงแก้ว จะพึงปฏิบัติให้ **ข้อมูลข่าวสารแก่ประชาชนอย่างครบถ้วน ถูกต้อง และไม่บิดเบือนข้อเท็จจริง**
๗. พนักงานส่วนตำบล และลูกจ้างประจำ ในสังกัดองค์การบริหารส่วนตำบลเวียงแก้ว จะพึงมุ่งมั่นสัมฤทธิ์ **ของงาน รักษามาตรฐาน มีคุณภาพ โปร่งใส และตรวจสอบได้**
๘. พนักงานส่วนตำบล และลูกจ้างประจำ ในสังกัดองค์การบริหารส่วนตำบลเวียงแก้ว จะพึงยึดมั่นใน **ระบอบประชาธิปไตยอันมีพระมหากษัตริย์ทรงเป็นประมุข**
๙. พนักงานส่วนตำบล และลูกจ้างประจำ ในสังกัดองค์การบริหารส่วนตำบลเวียงแก้ว จะพึงยึดมั่นในหลัก **จรรยาวิชาชีพขององค์กร**

ภาคผนวก

ระยะเวลากิจกรรมการพัฒนาบุคลากร

๑. หลักสูตรความรู้ทั่วไปในการปฏิบัติงาน

ที่	กิจกรรม/โครงการ/หลักสูตร	เป้าหมาย	ระยะเวลาดำเนินการ	หน่วยดำเนินการ
๑	การฝึกอบรมพนักงานส่วนท้องถิ่นที่บรรจุใหม่	บุคลากรที่ได้รับการบรรจุใหม่	ตุลาคม - กันยายน ของทุกปี	สถาบันพัฒนาบุคลากรท้องถิ่น สำนักงานท้องถิ่นจังหวัดลำพูน

๑. หลักสูตรความรู้และทักษะเฉพาะของงานในแต่ละตำแหน่ง

ที่	กิจกรรม/โครงการ/หลักสูตร	เป้าหมาย	ระยะเวลาดำเนินการ			หน่วยดำเนินการ
			๒๕๖๔	๒๕๖๕	๒๕๖๖	
๑	หลักสูตรนักบริหารงานท้องถิ่น	นักบริหารงานท้องถิ่น จำนวน ๒ อัตรา	/	/	/	-สถาบันพัฒนาบุคลากรท้องถิ่น
๒	หลักสูตรนักบริหารงานทั่วไป	นักบริหารงานทั่วไป จำนวน ๑ อัตรา	/	/	/	-สำนักงานส่งเสริมปกครอง ท้องถิ่นจังหวัดลำพูน
๓	หลักสูตรผู้อำนวยการกองคลัง	นักบริหารงานการคลัง จำนวน ๑ อัตรา	/	/	/	-หน่วยงานอื่นๆ
๔	หลักสูตรผู้อำนวยการกองช่าง	ผู้อำนวยการกองช่าง จำนวน ๑ อัตรา	/	/	/	
๕	หลักสูตรผู้อำนวยการกองสวัสดิการสังคม	หลักสูตรผู้อำนวยการกองสวัสดิการสังคม	/	/	/	
๖	หลักสูตรผู้อำนวยการกองการศึกษาฯ	หลักสูตรผู้อำนวยการกองการศึกษาฯ	/	/	/	
๗	หลักสูตรนักวิเคราะห์นโยบายและแผน	นักวิเคราะห์นโยบายและแผน จำนวน ๑ อัตรา	/	/	/	
๘	หลักสูตรนักทรัพยากรบุคคล	นักทรัพยากรบุคคล จำนวน ๑ อัตรา	/	/	/	
๙	หลักสูตรนักวิชาการสาธารณสุข	นักวิชาการสาธารณสุข จำนวน ๑ อัตรา	/	/	/	
๑๐	หลักสูตรนักจัดการงานทั่วไป	นักจัดการงานทั่วไป จำนวน ๒ อัตรา	/	/	/	
๑๑	หลักสูตรนิติกร	นิติกร จำนวน ๑ อัตรา	/	/	/	
๑๒	หลักสูตรเจ้าพนักงานธุรการ	เจ้าพนักงานธุรการ จำนวน ๑ อัตรา	/	/	/	
๑๓	หลักสูตรเจ้าพนักงานป้องกันฯ	เจ้าพนักงานป้องกันและบรรเทาสาธารณภัยจำนวน ๑ อัตรา	/	/	/	
๑๔	หลักสูตรนักวิชาการเงินและบัญชี	นักวิชาการเงินและบัญชี จำนวน ๑ อัตรา	/	/	/	
๑๕	หลักสูตรเจ้าพนักงานการเงินและบัญชี	เจ้าพนักงานการเงินและบัญชี จำนวน ๑ อัตรา	/	/	/	
๑๖	หลักสูตรเจ้าพนักงานจัดเก็บรายได้	เจ้าพนักงานจัดเก็บรายได้ จำนวน ๑ อัตรา	/	/	/	
๑๗	หลักสูตรเจ้าพนักงานพัสดุ	เจ้าพนักงานพัสดุ จำนวน ๒ อัตรา	/	/	/	
๑๘	หลักสูตรนายช่างโยธา	นายช่างโยธา จำนวน ๒ อัตรา	/	/	/	
๑๙	หลักสูตร นักพัฒนาชุมชน	นักพัฒนาชุมชน จำนวน ๑ อัตรา	/	/	/	
๒๐	หลักสูตรนักวิชาการศึกษา	นักวิชาการศึกษา จำนวน ๑ อัตรา	/	/	/	

ที่	กิจกรรม/โครงการ/หลักสูตร	เป้าหมาย	ระยะเวลาดำเนินการ			หน่วยดำเนินการ
			๒๕๖๔	๒๕๖๕	๒๕๖๖	
๒๑	หลักสูตร นักวิชาการเกษตร	นักวิชาการเกษตร จำนวน ๑ อัตรา				-สถาบันพัฒนาบุคลากรท้องถิ่น -สำนักงานส่งเสริมการปกครองท้องถิ่น จังหวัดลำพูน -หน่วยงานอื่น ๆ
๒๒	หลักสูตร เจ้าพนักงานพัฒนาชุมชน <u>หลักสูตร ฝ่ายบริหาร สภา อบต.</u>	เจ้าพนักงานพัฒนาชุมชนจำนวน ๑ อัตรา	/	/	/	
		นายกองค์การบริหารส่วนตำบล	/	/	/	
๑	หลักสูตรนายก อบต.	รองนายก อบต. จำนวน ๒ ราย	/	/	/	
๒	หลักสูตรรองนายก อบต.	เลขานุการสภา อบต.	/	/	/	
๓	หลักสูตรเลขานุการสภา อบต./เลขานุการนายกฯ	ประธานสภา/รองประธานสภา อบต.	/	/	/	
๔	หลักสูตรประธานสภา/รองประธานสภา อบต.	จำนวน ๑ ราย				
๕	หลักสูตรสมาชิกสภา อบต.	สมาชิกสภา อบต. ๒๒ ราย				

๒. หลักสูตรส่งเสริมศักยภาพการปฏิบัติงาน

ที่	กิจกรรม/โครงการ/หลักสูตร	เป้าหมาย	ระยะเวลาดำเนินการ			หน่วยดำเนินการ
			๒๕๖๔	๒๕๖๕	๒๕๖๖	
๑	หลักสูตรการดำเนินการทางวินัย	พนักงานส่วนตำบล ๓ ราย	/	/	/	-สถาบันพัฒนาบุคลากรท้องถิ่น -สำนักงานส่งเสริมการปกครอง ท้องถิ่นจังหวัดลำพูน -หน่วยงานอื่นๆ
๒	หลักสูตรการจัดทำแผนอัตรากำลัง	นักทรัพยากรบุคคล จำนวน ๑ ราย	/	/	/	
๓	หลักสูตรการออกแบบก่อสร้าง	นายช่างโยธา จำนวน ๒ ราย	/	/	/	
๔	หลักสูตรพัสดุ	เจ้าพนักงานพัสดุ จำนวน ๒ ราย	/	/	/	

๓. หลักสูตรการพัฒนาคุณธรรมและจริยธรรม

ที่	กิจกรรม/โครงการ/หลักสูตร	เป้าหมาย	ระยะเวลาดำเนินการ			หน่วยดำเนินการ
			๒๕๖๔	๒๕๖๕	๒๕๖๖	
๑	หลักสูตรโครงการคุณธรรมและจริยธรรม พนักงานส่วนตำบล ลูกจ้าง พนักงานจ้าง	คณะผู้บริหาร ลูกจ้าง พนักงาน จ้าง จำนวน ๖๕ คน	✓	✓	✓	องค์การบริหารส่วนตำบลเวียงแก้ว

